

# typisch Lowlands

**Author(s)**

Rovers, Michiel; van Vliet, Harry; Vonk, Lisette; Koelink, Michiel ; Castro Galindo, Ben ; den Boon, Annelies

**Publication date**

2016

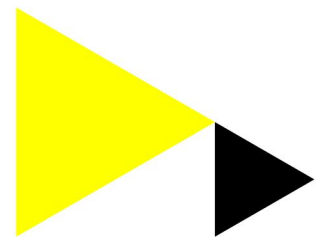
**Document Version**

Final published version

[Link to publication](#)

**Citation for published version (APA):**

Rovers, M., van Vliet, H., Vonk, L., Koelink, M., Castro Galindo, B., & den Boon, A. (2016). *typisch Lowlands*. Hogeschool van Amsterdam, Lectoraat Crossmedia.

**General rights**

It is not permitted to download or to forward/distribute the text or part of it without the consent of the author(s) and/or copyright holder(s), other than for strictly personal, individual use, unless the work is under an open content license (like Creative Commons).

**Disclaimer/Complaints regulations**

If you believe that digital publication of certain material infringes any of your rights or (privacy) interests, please let the Library know, stating your reasons. In case of a legitimate complaint, the Library will make the material inaccessible and/or remove it from the website. Please contact the library: <https://www.amsterdamuas.com/library/contact>, or send a letter to: University Library (Library of the University of Amsterdam and Amsterdam University of Applied Sciences), Secretariat, P.O. Box 19185, 1000 GD Amsterdam, The Netherlands. You will be contacted as soon as possible.

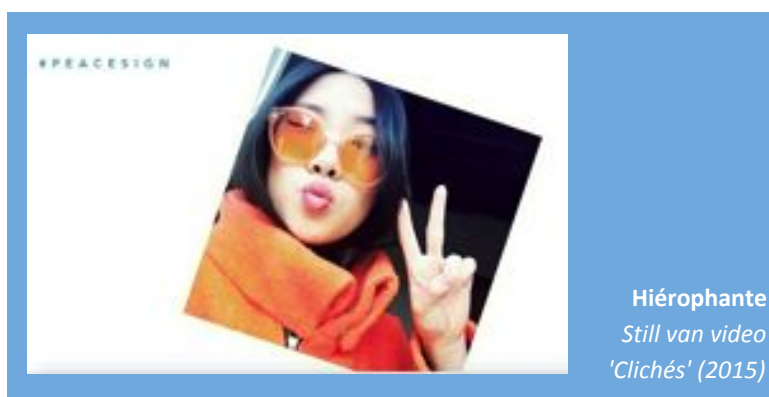
**typisch**  
**LOWLANDS**

## Inleiding

Elk jaar vult het Lowlandsterrein zich met ongeveer 55.000 bezoekers die ieder een eigen kledingstijl, muziekvoorkeur, mediagebruik en cultuursmaak hebben. Van hipster tot metalfan, modeliefhebber tot nerd, boekenlezer tot gamer; ze zijn allemaal in meer of mindere mate vertegenwoordigd op het festival. Ook in de programmering van het festival is een brede verdeling van stijlen en smaken te zien. Niet alleen in de verschillende muziekgenres, maar ook in het aanbod aan dans, theater, film en natuurlijk wetenschap.

Met verschillende smaken komen ook onlosmakelijk stereotypen naar boven. Zo wordt er vaak gezegd dat hipsters gekarakteriseerd worden door baarden en houthakkershemden, metalliefhebbers door lang haar en zwarte T-shirts, en hiphoppers door afgezakte broeken en schoenen zonder veters.

In het dagelijks leven zijn de verschillende uitingen en stereotypen ook te zien. Het vastleggen en verzamelen van beelden van de variëteit en overeenkomsten is inmiddels een bekende werkwijze in beeldend onderzoek, maar ook in het dagelijks leven geven we door middel van social media als Instagram betekenis aan onze omgeving door het indelen en categoriseren van de beelden die we maken. In de videoclip *Clichés* van Hiérophante, waarbij foto's van Instagram zijn gesorteerd op veel gebruikte hashtags wordt dit op verrassende wijze verbeeld. Dit uploaden en categoriseren op een platform als Instagram vormt vervolgens ook weer een bron van data die veel door bedrijven voor onderzoek wordt gebruikt.



Fotograaf Hans Eijkelboom zocht drukke publieke ruimtes op en fotografeerde mensen met een bepaalde (kleding)stijl. Resultaten van dit project zijn vastgelegd in zijn boek 'People of the twenty-first century' (2014). Ook Ari Versluis en Ellie Uyttenbroek zijn geboeid door kledingkeuzes door bepaalde sociale groepen. Zij hebben dit onder meer vastgelegd in hun project *Exactitudes*.



Hans Eijkelboom - *People of the twenty-first century* (2014)



Ari Versluis en  
Ellie Uyttenbroek -  
*Exactitudes* (2002)

Mensen zijn op zoek naar een sociale identiteit: de verwantschap die iemand ervaart met een bepaalde groep. Ook met betrekking tot festivals is hier onderzoek naar gedaan. Grappi & Montanarib (2011) hebben onderzocht wat herbezoek aan een festival bepaalt. Op een Italiaans festival is aan 449 festivalbezoekers door middel van een survey bevestigd in hoeverre onder andere sociale identificatie van invloed is op het herbezoek. Dit is bevestigd door vier items: “How attached are you to the group of other attendees of the festival?”, “How strong is your feeling of belonging to the group of other festival attendees?”, “How similar is your identity to that of the usual festival attendee?”, “How close do you feel to the usual festival attendee?” Uit het onderzoek blijkt dat hoe meer een bezoeker zich onderdeel voelt van een groep hoe groter de neiging is om nog een keer



naar het festival te komen. De onderzoekers roepen op om (onderdelen van) het onderzoek ook op andere festivals en in andere landen uit te voeren. Lowlands is door de variatie aan stijlen een interessant onderzoeksterrein om de sociale identificatie nader te onderzoeken.

De interesse in de verschillen en overeenkomsten met betrekking tot muziekvoorkeur, kledingstijl en sociale identificatie tussen groepen mensen wordt gedeeld door het Fashion Technology Lab, het Artech Lab en het Event Lab: drie labs die verbonden zijn aan het Amsterdam Creative Industries Network, een initiatief van de Hogeschool van Amsterdam, Hogeschool Inholland en de Amsterdamse Hogeschool voor de Kunsten. De drie labs bundelen in dit onderzoeksvorstel hun gemeenschappelijke interesse, expertise en kennis.

## Doelstelling en onderzoeksvraag

Het doel van het onderzoek is om Lowlands bezoekers op een leuke en uitdagende manier te confronteren met stereotypen in kledingstijl en muziekvoorkeuren. De bezoeker wordt hiertoe niet alleen zelf bevraagd en in beeld gebracht, maar zal zelf ook actief participeren om de andere bezoekers in beeld te brengen en zelf actief onderdeel uit te maken van een bepaalde groep. Tevens is het doel om de resultaten van het onderzoek op het Lowlands-terrein visueel in beeld te brengen.

De hoofdvraag van het onderzoek luidt: wat is de relatie tussen kledingstijl en muziekvoorkeuren van de Lowlandsbezoeker en hoe draagt dit bij aan de sociale identificatie?

Deelvragen die we hierbij stellen zijn:

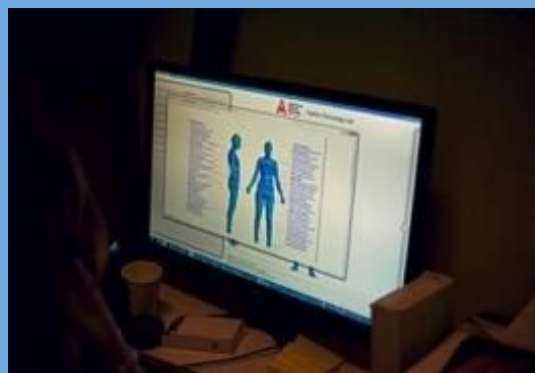
- Welke stereotypen met betrekking tot de kledingstijl kunnen worden onderscheiden op Lowlands?
- Wat is de relatie tussen de kledingstijl en muziekvoorkeuren van de Lowlands-bezoeker?
- Hoe beïnvloedt een groepsgevoel c.q. een sociale identificatie de beleving van Lowlands?

## Methoden en plan van aanpak

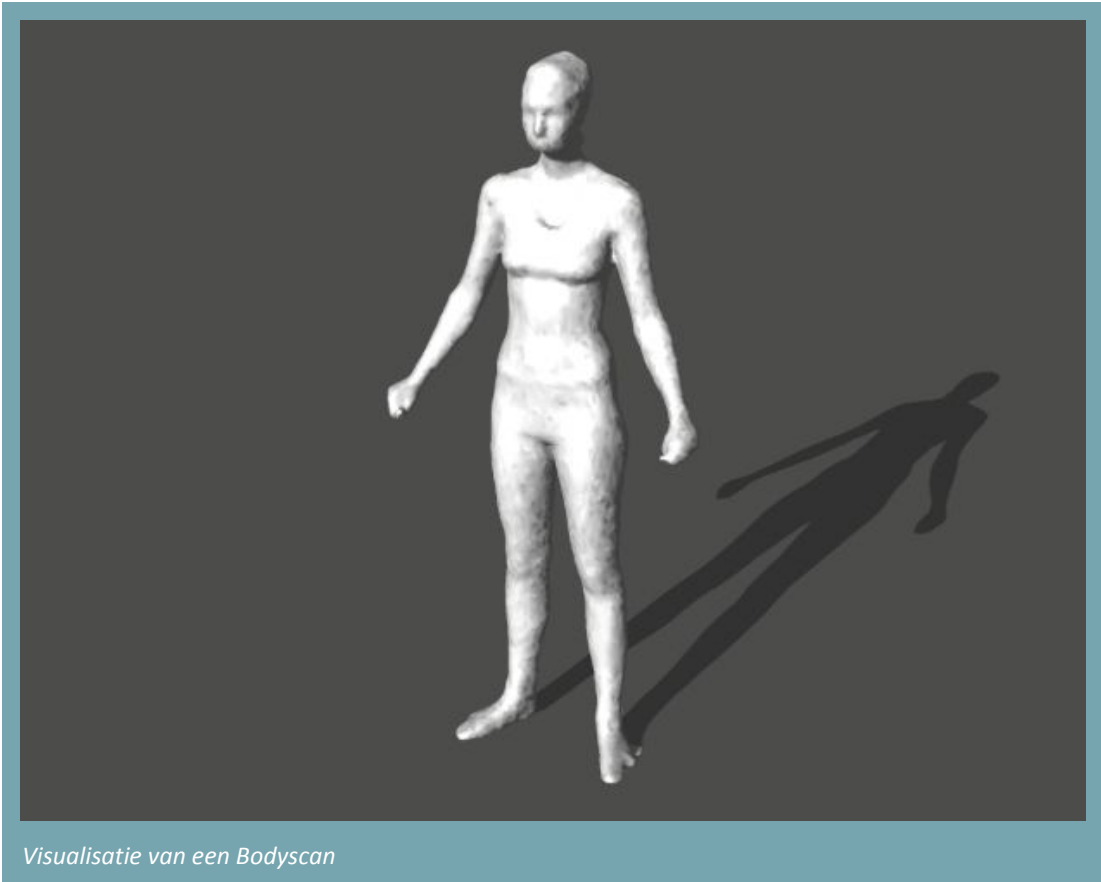
Het onderzoek start vanaf de centrale onderzoeksplek op het Lowlands Science-terrein. Via een korte vragenlijst krijgen de mensen die langs onze plek komen ten eerste de vraag aan te geven wat hun muzieksmaak is. Ook wordt bevraagd wat het laatste optreden is dat ze op Lowlands hebben bezocht en in hoeverre ze daar een groepsgevoel / sociale identificatie hebben ervaren. Vervolgens zal men worden uitgenodigd om een 3D kopie van zichzelf te laten maken in de 3D body scanner. De scanner van het Fashion Technology Lab brengt de vorm van het menselijk lichaam en de kleur en de pasvorm van de kleding in beeld. Door middel van de scans en de ingevulde vragenlijsten kan worden bekeken of mensen met een bepaalde muziekvoorkeur dezelfde voorkeuren hebben voor pasvorm en kleur.

De Lowlandsbezoeker wordt ook zelf aan het werk gezet om de stereotypen in beeld te brengen. Dit vindt op de volgende manieren plaats:

- Pimp de hipster / meet the metalhead / dress the dancer: het publiek kleedt zelf mensen met een bepaalde muziekvoorkeur / stijl aan. Niet fysiek, maar virtueel. Een "scanatar", een exacte digitale kopie van een mens gemaakt door de eerder genoemde 3D body scanner, zal volledig digitaal worden aangekleed. Dit biedt de mogelijkheid dat mensen geheel eigen keuzes kunnen maken met betrekking tot de kleur en de pasvorm van de kleding. Welke overeenkomsten/verschillen zijn te zien in de aangeklede scanatars? Komen er duidelijke stereotype beelden uit voort?



Afbeeldingen van de 3D body scanner en de visualisatie



*Visualisatie van een Bodyscan*

- Picture the stereotype: naast het in kaart brengen van stereotypen op basis van het aankleden van scanatars, willen we vooral ook de 'echte' mensen die op het terrein lopen vastleggen. Hierin speelt de bezoeker zelf een belangrijke rol. De festivalbezoekers wordt gevraagd om foto's te maken en uitgedaagd om op een andere manier te kijken naar het publiek waar zij deel van uitmaken. Centraal bij het maken van de foto's staat de muziekvoorkeur van de Lowlands-bezoeker en het stereotype beeld dat bij de persoon met een bepaalde muziekvoorkeur hoort. Door het verzamelen en organiseren van veel informatie, in dit geval foto's, ontstaat er een beeld van en inzicht in de samenstelling van het publiek, een onderzoeksmethode gebaseerd op het principe van datavisualisatie. De foto's op het terrein worden gemaakt door middel van een aparte app die voor dit onderzoek wordt ontwikkeld of door mensen foto's op Pinterest en/of Instagram te laten plaatsen aan de hand van hashtags, waarmee het onderzoek wordt gegamificeerd. De participerende bezoekers worden op de centrale onderzoeksplek op het Lowlands Scienceterrein geworven. De deelnemers worden kort geïnstrueerd door onze onderzoekers over het maken van de foto's. Doel is zo



veel mogelijk deelnemers te werven om een zo groot mogelijke collectie foto's te verzamelen. Hierbij wordt enerzijds opdracht gegeven foto's te maken van bepaalde stereotypen die vooraf door de onderzoekers zijn geformuleerd (bijvoorbeeld: de metalhead, de hiphopper, de hippie enz.). Anderzijds is het voor de participerende bezoekers mogelijk om nieuwe categorieën toe te voegen om foto's te maken. Met dit laatste wordt de bezoeker aangemoedigd actief te zoeken naar nieuwe categorieën stereotypen die zich op het Lowlands-terrein bevinden en daarmee bestaande ideeën over kledingstijl en muziekvoorkeur te onderzoeken en te bevragen.

Om de stereotypen en de variatie van het publiek aan alle bezoekers te laten zien, zullen collages van de foto's worden getoond op een video wall op het terrein.

- Experience the stereotype: naast virtueel via scanatars en visueel via foto's willen we het publiek fysiek laten ervaren hoe het is om Lowlands te beleven vanuit een stereotype. Hiertoe laten we deelnemers zich aankleden volgens een bepaald stereotype. Ze zullen enkele uren in deze stijl over het festivalterrein rondlopen en ook een of meerdere optredens bezoeken die verband houdt met deze stijl. Ook laten we de deelnemers vastleggen (door ze foto's te laten maken van andere mensen tijdens het optreden) hoe anderen met deze stijl eruit zien. Aan het eind bevragen we de deelnemers hoe de ervaring is geweest. Daarbij wordt met name bevraagd of de deelnemer een groepsgevoel heeft ervaren door op deze manier gekleed te gaan.



## Benodigheden en team

Om het onderzoek te kunnen uitvoeren hebben we een ruimte binnen het Lowlands (Science)-terrein nodig waar we het volgende kwijt moeten kunnen:

- de 3D Bodyscanner (~2,00x1,50x2,20 m)
- een aantal grote schermen waarop avatars aangekleed kunnen worden
- een videowall waarop de foto's kunnen worden geprojecteerd
- een tafel met voldoende ruimte om meerdere laptops, iPads, vragenlijsten kwijt te kunnen
- een goed wifi-netwerk

Het onderzoeksteam dat actief zal zijn op Lowlands bestaat uit de zes mensen die hieronder staan beschreven. Hiernaast zullen nog ongeveer 5 - 10 studenten gedurende het weekend ondersteuning bieden in de verschillende activiteiten.

## Naam, korte CV en relevant eerder onderzoek

- Michiel Rovers, onderzoeker lectoraat Crossmedia aan de Hogeschool van Amsterdam, coördinator en onderzoeker Event Lab van Amsterdam Creative Industries Network, co-auteur van het boek Festivalbeleving (2012). Doet onder andere onderzoek naar verbondenheid van festivalbezoekers door middel van co-creatie.
- Harry van Vliet, lector Crossmedia aan de Hogeschool van Amsterdam, auteur van het boek Festivalbeleving (2012) en regelmatig als expert in het nieuws (NRC, Spits, Nieuwsuur) over festivals en festivalbezoekers. Doet onderzoek naar experiencescapes in relatie tot crossmedia ontwikkelingen.
- Lisette Vonk is onderzoeker, docent en coördinator van het Fashion Technology Lab van Amsterdam Creative Industries Network. Het lab verbindt onderzoekers, studenten, docenten en de industrie en werkt aan innovatieve projecten rondom het thema fashion technology. Samen met andere docenten ontwikkeld Vonk momenteel een vernieuwende, interdisciplinaire minor over de virtuele beleving van mode. Hiernaast is ze docent op het Amsterdam Fashion Institute en doet ze onderzoek naar 3D body scanning en pasvorm van kleding.



- Michiel Koelink is kunstenaar, docent en coördinator en initiator van ArtechLAB Amsterdam. ArtechLAB Amsterdam initieert en onderzoekt samenwerkingen tussen kunstonderwijs en bèta- en techniekvakken in het hoger, voortgezet en primair onderwijs. Samen met (aankomende) kunstdocenten ontwikkelt Koelink interdisciplinaire onderwijsconcepten waarin kunst, technologie en wetenschap geïntegreerd aan bod komen.
- Ben Castro Galindo is docent beeldende kunst met een voorliefde voor traditionele en computer kunst. Voor de tentoonstelling New Realism op het Science Park Amsterdam heeft Ben meegewerkt aan het geven en het maken van de workshop aan basisschool kinderen. Ook is hij een van de verantwoordelijken voor de opbouw en scenografie van de tentoonstelling New Realism.
- Annelies den Boon is docent beeldende kunst in het primair en middelbaar onderwijs. Na haar afstuderen aan de AHK, met een onderzoek naar computerkunst en verschillende stages waar in zij vakoverstijgende workshops ontwikkelde en uitvoerde, is zij nu werkzaam als workshop docent op het gebied waar kunst, wetenschap en techniek samenkomen. Meest recentelijk is het ontwikkelen en uitvoeren van het educatieve gedeelte rondom de ArtScience tentoonstelling New Realism op het Science Park Amsterdam.