

Aanvullend onderwijs in Nederland

Een verkennend beeld uit onderzoek en handvatten van en voor de praktijk

Author(s)

Elffers, Louise; Jansen, Daury; Kienhuis, Willemijn; van Leeuwen, Laura; Fukkink, Ruben; Helms, Rochelle; van Driel, Kees; Timmerman, Greetje; Lecina, Nathalie; Fix, Marieke; Lusse, Mariëtte

Publication date

2021

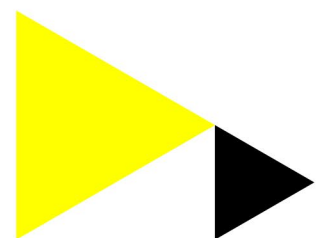
Document Version

Final published version

[Link to publication](#)

Citation for published version (APA):

Elffers, L., Jansen, D., Kienhuis, W., van Leeuwen, L., Fukkink, R., Helms, R., van Driel, K., Timmerman, G., Lecina, N., Fix, M., & Lusse, M. (Ed.) (2021). *Aanvullend onderwijs in Nederland: Een verkennend beeld uit onderzoek en handvatten van en voor de praktijk*. <https://www.hogeschoolrotterdam.nl/onderzoek/projecten-en-publicaties/pub/aanvullend-onderwijs-in-nederland-een-verkenn/3ff21f1d-3a5e-4b35-bef3-8aa23f446aa4/>



General rights

It is not permitted to download or to forward/distribute the text or part of it without the consent of the author(s) and/or copyright holder(s), other than for strictly personal, individual use, unless the work is under an open content license (like Creative Commons).

Disclaimer/Complaints regulations

If you believe that digital publication of certain material infringes any of your rights or (privacy) interests, please let the Library know, stating your reasons. In case of a legitimate complaint, the Library will make the material inaccessible and/or remove it from the website. Please contact the library: <https://www.amsterdamuas.com/library/contact>, or send a letter to: University Library (Library of the University of Amsterdam and Amsterdam University of Applied Sciences), Secretariat, Singel 425, 1012 WP Amsterdam, The Netherlands. You will be contacted as soon as possible.

See discussions, stats, and author profiles for this publication at: <https://www.researchgate.net/publication/350093710>

Aanvullend onderwijs in Nederland

Article · March 2021

CITATIONS

0

READS

303

7 authors, including:



Ruben G Fukkink

University of Amsterdam & Amsterdam University of Applied Sciences

258 PUBLICATIONS 3,389 CITATIONS

[SEE PROFILE](#)



Daury Jansen

University of Amsterdam

6 PUBLICATIONS 25 CITATIONS

[SEE PROFILE](#)



Rochelle Helms

Amsterdam University of Applied Sciences/Centre for Applied Research on Educat...

4 PUBLICATIONS 5 CITATIONS

[SEE PROFILE](#)



Marieke Fix

Landstede

28 PUBLICATIONS 48 CITATIONS

[SEE PROFILE](#)

Aanvullend onderwijs in Nederland

*Een verkennend beeld uit onderzoek
en handvatten van en voor de praktijk*

Consortium Aanvullend onderwijs

Nationale Wetenschapsagenda - route Jeugd - startimpuls Gelijke kansen voor een diverse jeugd

Colofon

Consortium Aanvullend onderwijs

Ondersteunend onderwijs

Louise Elffers en Daury Jansen

Universiteit van Amsterdam

Willemijn Kienhuis & Laura van Leeuwen

Lyceo

Verrijkend onderwijs

Ruben Fukkink en Rochelle Helms

Hogeschool van Amsterdam

Kees van Driel

Stichting IMC Weekendschool

Vervangend onderwijs

Greetje Timmerman en Marieke Fix

Rijksuniversiteit Groningen

Nathalie Lecina

Studio Moio

Brede veldraadpleging en redactie van deze publicatie

Mariëtte Lusse

Hogeschool Rotterdam

Fotobronnen

Studio Moio (eigen collectie)

1

AFTER'S COOL (eigen collectie, fotograaf Gunhild Ang)

6

De BijlesAcademie (eigen collectie)

1 / 9 / 25 / 28 /

Stichting IMC Weekendschool (eigen collectie)

1 / 29 / 40 / 43 / 66

SchoolAcademy (eigen collectie)

44 / 62 / 65

Playing for Success (eigen collectie)

65

Graafschap Helpt Scoren (eigen collectie)

65

Beeldbronnen

Lea Sormani Graphic Design + Illustration

4

Productie

Vormgeving

Grafische Republiek

Communicatie

Miranda Florussen (NWA Route Jeugd)

Inleiding

In Nederland is de afgelopen decennia zowel het aanbod als het gebruik van diverse vormen van aanvullend onderwijs toegenomen. Die groei vormt een belangrijke verandering in het onderwijslandschap: het leren en ontwikkelen vindt in toenemende mate ook naast het reguliere onderwijs plaats. Dat roept tal van vragen op, die een consortium van onderzoekers en praktijkpartners in het kader van de Nationale Wetenschapsagenda in de periode 2018 – 2020 nader heeft verkend (zie kader).

Die vragen hadden betrekking op het wat, hoe en waarom van aanvullend onderwijs: wat is aanvullend onderwijs precies, hoe ziet het er in de praktijk uit, welke taken kan en mag het op zich nemen en welke doeleinden worden ermee nagestreefd? Ook waren er vragen over de gevolgen van het gebruik van aanvullend onderwijs voor de kansengelijkheid in het onderwijs. Waar enerzijds zorgen worden geuit over de mogelijke negatieve gevolgen van het gebruik van aanvullend onderwijs voor kansengelijkheid, worden anderzijds vormen van aanvullend onderwijs juist toegejuicht als middel om kansengelijkheid te bevorderen.

Het onderzoeksprogramma voor de Nationale Wetenschapsagenda (in deze tekst steeds aangeduid als NWA-onderzoek) bestond uit een reeks studies langs drie onderzoekslijnen, die elk verschillende vormen en aspecten van aanvullend onderwijs onderzochten: ondersteunend, verrijkend en vervangend. In deze publicatie worden op basis van de onderzoeksbevindingen en de reflecties van de vele betrokkenen die gedurende de onderzoeksperiode zijn gesproken, enkele praktische handvatten beschreven ten behoeve van praktijk, beleid en onderzoek op het gebied van aanvullend onderwijs. Aanvullend op de studies binnen de drie onderzoekslijnen is -ten behoeve van deze publicatie- een brede veldraadpleging uitgevoerd. In deze veldraadpleging is in een drietal online sessies aanbieders van aanvullend onderwijs en scholen die hiervan gebruikmaken gevraagd wat zij in hun praktijk het beste vinden werken in de samenwerking. De bevindingen uit de brede veldraadpleging zijn als citaten verwerkt in het rapport.

Wat is aanvullend onderwijs?

Het aanvullend onderwijs omvat intentionele, georganiseerde vormen van leren en ontwikkelen die aanvullend zijn op het reguliere onderwijsprogramma. Aanvullend onderwijs kan verschillende functies vervullen ten aanzien van het reguliere onderwijs:

- **een ondersteunende functie.** Voorbeelden zijn programma's voor huiswerkbegeleiding, bijles en examentraining.
- **een verrijkende functie.** Voorbeelden zijn programma's die gericht zijn op talentontwikkeling en loopbaanoriëntatie.
- **een vervangende functie.** Voorbeelden zijn programma's die jongeren begeleiden die uitvallen of dreigen uit te vallen in het reguliere onderwijs.

In het onderzoeksprogramma voor de Nationale Wetenschapsagenda is deze driedeling gehanteerd, en deze vormt ook de basis voor dit rapport. Afsluitend worden enkele overstijgende lessen van en voor de praktijk gedeeld met betrekking tot het realiseren van kansrijke verbindingen en het bevorderen van kansengelijkheid.

Meer over het onderzoeksprogramma

In het kader van de startimpuls ‘gelijke kansen voor een diverse jeugd’ van de Nationale Wetenschapsagenda is een onderzoeksprogramma opgezet naar aanvullend onderwijs ¹. De aanvankelijke titel van het onderzoeksprogramma was ‘buitenschools leren’. Omdat het aanbod echter soms in het schoolgebouw of onder schooltijd plaatsvindt en dus in die zin niet buitenschools is, bleek aanvullend onderwijs een passender term. In de periode 2018 t/m 2020 zijn drie onderzoekstrajecten uitgevoerd naar ondersteunend, verrijkend en vervangend aanvullend onderwijs. Bij de start van het programma is een actuele beschrijving van het [landschap van aanvullend onderwijs](#) opgeleverd ², waarin de verschillende verschijningsvormen zijn beschreven en geclassificeerd, met verwijzing naar een groot aantal casussen in Nederland. Daarnaast zijn verschillende studies uitgevoerd binnen de drie onderzoeklijnen naar aanvullend onderwijs met een ondersteunende, verrijkende en vervangende functie. Op de [website](#) is meer informatie te vinden over de verschillende (deel)studies die in het kader van het onderzoeksprogramma zijn uitgevoerd.

Bronnen

¹ Volman, M. & Mesman, J. (2017). *Startimpuls ‘Gelijke kansen voor een diverse jeugd’*. Nationale Wetenschaps Agenda.

² Elffers, L., Fukkink, R., Jansen, D., Helms, R., Timmerman, G., Fix, M. & Lusse, M. (2018). *Aanvullend onderwijs: leren en ontwikkelen naast de school. Een verkennende schets van het landschap van aanvullend onderwijs in Nederland*. Amsterdam: NWA.



Illustratie: Lea Sormani

Functies

Ondersteunend: aanvullend onderwijs dat het regulier onderwijs ondersteunt.
 Verrijkend: aanvullend onderwijs dat het regulier onderwijs verrijkt.
 Vervangend: aanvullend onderwijs dat het regulier onderwijs (tijdelijk) vervangt.

Doelen

- Kwalificatie
- Socialisatie
- Persoonvorming

Aanbieders

- MBO
- VO
- Bedrijfsleven
- Maatschappelijke organisatie
- Commerciële partij
- Ideële partij

Toegankelijkheid

- Gratis aanbod
- Betaald aanbod

Inleiding 3

Aanvullend onderwijs met een ondersteunende functie 6

Aanvullend onderwijs met een verrijkende functie 29

Aanvullend onderwijs met een vervangende functie 43

Aanvullend onderwijs: overkoepelende lessen van en voor de praktijk 64

Aanvullend onderwijs met een ondersteunende functie

Daury Jansen en Louise Elffers, Universiteit van Amsterdam

“In alle eerlijkheid, ik dacht eerst: wat doet een commercieel bedrijf in mijn school?” maar nu hebben we nogal wat contact gehad en ik zie echt de toegevoegde waarde ervan voor sommige leerlingen. Ik zie dat we dat zelf niet hadden kunnen doen. Nu ben ik veel positiever over aanvullend onderwijs. Natuurlijk, er hangt een prijskaartje aan, dat zal altijd een ding zijn, maar ik zie wel dat veel leerlingen er heel positief over zijn.”

Leraar VO-school, focusgroepstudie

Hoofdstuk 1
Ondersteunend

Hoofdstuk 2
Verrijkend

Hoofdstuk 3
Vervangend

Lessen
Overkoepelend



Aanvullend onderwijs met een ondersteunende functie

1. Wat is aanvullend onderwijs met een ondersteunende functie? 8

2. Ondersteunend onderwijs in de praktijk 10

3. Positionering ten opzichte van school en thuis 12

4. Taakverdeling en afstemming met school en thuis 16

5. Opbrengsten van ondersteunend onderwijs 20

6. Ondersteunend onderwijs en kansen(on)gelijkheid 22

Verantwoording 26

1. Wat is aanvullend onderwijs met een ondersteunende functie?

Aanvullend onderwijs met een ondersteunende functie (of kortweg: ondersteunend onderwijs) biedt ondersteuning bij het behalen van leerdoelen die deel uitmaken van het reguliere onderwijsprogramma, en bij het verbeteren van schoolprestaties in algemene zin. Daarmee draagt deze vorm van aanvullend onderwijs primair bij aan de kwalificatie van leerlingen. Het gaat om intentioneel georganiseerde vormen van onderwijs, gericht op het verbeteren van het schoolse leren en presteren, die aanvullend zijn op het reguliere onderwijsprogramma op school. Denk bijvoorbeeld aan bijles, huiswerkbegeleiding of examentraining. Het aanbod kan op een brede groep leerlingen zijn gericht, bijvoorbeeld op leerlingen in het primair, voortgezet of middelbaar beroepsonderwijs in het algemeen. Soms richten aanbieders van ondersteunend onderwijs zich op een specifieke doelgroep, zoals leerlingen met faalangst, dyslexie of kinderen uit minder bevoorrechte gezinnen.

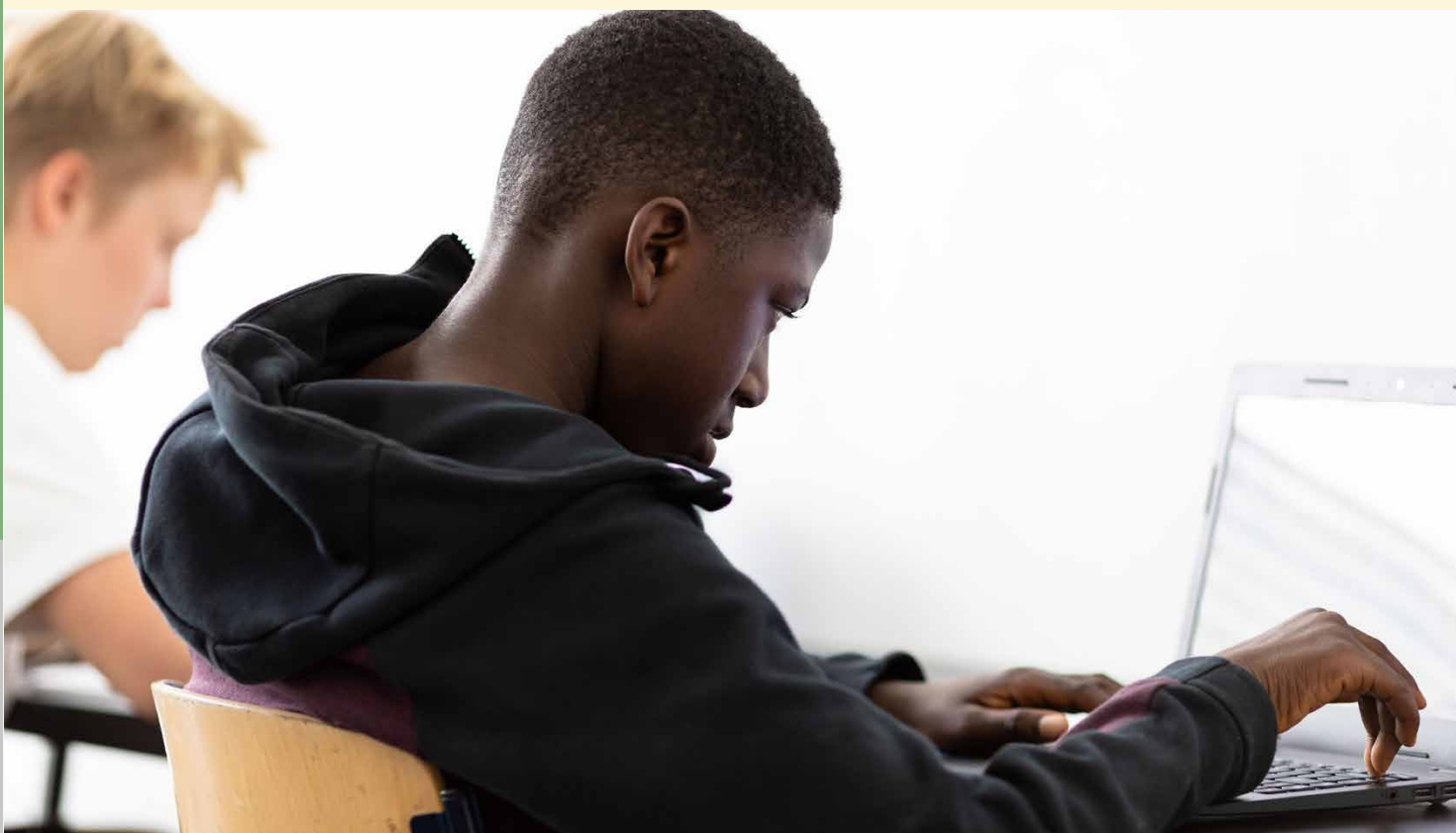
Schaduwonderwijs: een beladen term?

“De term *shadow education* wordt in de internationale onderzoeksliteratuur al tientallen jaren gebruikt om aanvullend onderwijs met een ondersteunende functie te beschrijven. De term ‘schaduwonderwijs’ benadrukt dat het ondersteunend onderwijs als een schaduw meebeweegt met het reguliere onderwijs: bij een aanpassing in het curriculum of verandering van de timing of de inhoud van de examens, beweegt het ondersteunend onderwijs mee door het aanbod hierop aan te passen. Toen er in Nederland meer aandacht kwam voor het groeiende gebruik van bijlessen, kwam ook hier de term schaduwonderwijs in zwang. Al gauw bleek echter dat die term negatieve associaties oproep, alsof het zou gaan om schimmige activiteiten die het daglicht niet kunnen verdragen, te vergelijken met een term als ‘schaduwboekhouding’. De minister van Onderwijs geeft er tegenwoordig de voorkeur aan te spreken over ‘aanvullend onderwijs’, en hetzelfde geldt voor de meeste aanbieders, zoals bijles- en huiswerkinstituten. Als onderzoekers gebruiken we tegenwoordig beide termen. Wanneer we internationaal publiceren, is *shadow education* nog altijd de gebruikelijke term. In Nederlandstalige publicaties houden we nu meestal aanvullend onderwijs aan, waar nodig met de toevoeging ‘met een ondersteunende functie’ om het te onderscheiden van aanvullend onderwijs met een verrijkende of vervangende functie.”

Louise Elffers, onderzoeker en projectleider consortium NWA

HANDVATTEN vanuit onderzoek en praktijk

Er bestaat geen vaste definitie die bepaalt wat er wel en niet geschaard kan of moet worden onder het begrip 'aanvullend onderwijs met een ondersteunende functie'. Zo'n definitie is altijd een keuze die ten dienste moet staan van het vraagstuk dat voorligt. Wie bijvoorbeeld nadenkt over het waarborgen van de toegankelijkheid van aanvullend onderwijs met een ondersteunende functie, zal vermoedelijk niet alle vormen van ondersteunend onderwijs op één hoop willen gooien, maar een onderscheid willen maken naar (o.a.) bijlessen en trainingen betaald door de ouder, huiswerkklassen die gratis in een buurthuis worden georganiseerd, en externe begeleiding die een school vanuit het eigen budget inschakelt voor het bieden van aanvullende ondersteuning bij specifieke leerbehoeften. Voor elk vraagstuk is het van belang goed te bedenken welke afbakening nuttig of noodzakelijk is, en deze ook expliciet te maken, zodat iedereen weet waarop gedoeld wordt.



2. Ondersteunend onderwijs in de praktijk

Aanvullend onderwijs met een ondersteunende functie kan tal van vormen aannemen. Hieronder beschrijven we enkele centrale kenmerken.

Wat: aard van de ondersteuning

Veel voorkomende vormen van aanvullend onderwijs met een ondersteunende functie zijn bijles, examentraining, huiswerkbegeleiding en ondersteuning bij specifieke leerbehoeften zoals dyslexie. Daarnaast komen we ook andere vormen van training en coaching tegen die kunnen bijdragen aan het verbeteren van schoolprestaties, zoals faalangstraining of brugklascoaching. In dit NWA-onderzoek zijn voornamelijk organisaties bestudeerd die zich bezighouden met bijles en huiswerkbegeleiding, met name gericht op het voortgezet onderwijs. Veel voorkomende activiteiten die we hierbij tegenkwamen, zijn het overhoren en herhalen van de lesstof en het beantwoorden van vragen over de lesstof van leerlingen. Veel activiteiten leken daarbij op het eerste gezicht duidelijk afgebakend tot bijles en/of huiswerkbegeleiding, maar in de praktijk bleken aanbieders vaak ook een sociale en meer verrijkende functie te vervullen. Een voorbeeld daarvan is dat leerlingen na de les vaak nog een tijdje blijven hangen en kletsen met hun begeleiders, of wanneer er naast huiswerkbegeleiding ook aandacht is voor het ondersteunen van leerlingen bij (keuzes in) hun loopbaan en ontwikkeling in algemene zin.

Hoe: vorm van de activiteiten

Fysieke bijeenkomsten, individueel of in kleine groepjes, zijn veelal de basis van de activiteiten. In alle praktijken van huiswerkbegeleiding die we voor ons onderzoek hebben bezocht, wordt de begeleiding aangeboden aan meerdere leerlingen tegelijk. Dit gebeurt in een relatief rustige ruimte met weinig afleiding. Als de ruimte het toelaat, zitten leerlingen in aparte kamers waar de begeleider langskomt om te vragen hoe het gaat. Waar maar één ruimte beschikbaar is, worden de tafels meestal in toetsopstelling gepositioneerd. In het geval van bijles is vaak ruimte gemaakt voor een-op-een-begeleiding, al zijn we ook bijlesvormen tegengekomen in groepsverband. Sommige aanbieders bieden ook online diensten aan ter ondersteuning van de fysieke activiteiten, bijvoorbeeld digitale oefenprogramma's die online of als app worden aangeboden, zodat leerlingen zowel binnen als buiten schooltijd (extra) kunnen oefenen.

Wie: aanbieders van de activiteiten

Aanvullend onderwijs met een ondersteunende functie wordt zowel door private als publieke organisaties aangeboden. Ook zijn er veel non-profit-organisaties actief die bijles en huiswerkbegeleiding verzorgen, waaronder buurthuizen, bibliotheken, stichtingen en vrijwilligersorganisaties. Begeleiders zijn doorgaans getraind of geïnstrueerd, bijvoorbeeld in het herkennen van faalangst bij leerlingen of in het werken volgens een bepaalde methode. Wie de begeleiders zijn, verschilt per organisatie. In veel gevallen gaat het om studenten of vrijwilligers. Soms wordt aanbod gerealiseerd door bevoegde docenten, bijvoorbeeld door docenten die het reguliere onderwijs hebben verlaten en nu als zelfstandig aanbieder van ondersteunend onderwijs werken.

Training van begeleiders

“Al onze begeleiders worden getraind, bijvoorbeeld in het geven van huiswerkbegeleiding. We gaan dan dieper in op de theorie en de methode die we gebruiken. Daarnaast bereiden we ze voor op de dagelijkse schoolpraktijk en natuurlijk de omgang met leerlingen.”

Willemijn Kienhuis, praktijkpartner consortium NWA

In het NWA-onderzoek gaven leerlingen aan wat zij belangrijk vinden in de begeleiding. Daarbij refereerden zij vaak aan het belang van de betrokkenheid en beschikbaarheid van begeleiders. Ze ervaren dat hun begeleiders anders zijn dan hun leraren op school: op school zijn leraren er om de leerlingen te helpen, maar ook om ze te beoordelen. Een begeleider in het ondersteunend onderwijs be- of veroordeelt een leerling niet, en staat in de ervaring van leerlingen daardoor meer ‘aan hun kant’.

Meer meeleven

“Het is meer aandacht geven en meer met je meeleven dan een normale docent die ik op school heb. Op het moment dat jij vertelt over wat er aan de hand is in jouw leven, dan weten zij: ‘oké,’ van: ‘zo moeten we met hem omgaan. Misschien is het een gevoelige jongen, misschien is er thuis wat gaande.’ Op het moment dat je dat met je begeleider bespreekt, weet hij of zij ook van: ‘oké, we moeten het zo aanpakken.’ En dat is wat ik dan ook weer fijn vind. Op school kun je dat niet doen, op mijn school in ieder geval.”

Leerling (havo-5) die deelneemt aan huiswerkbegeleiding, interviewstudie

In sommige gevallen zijn begeleiders (bijna-)leeftijdgenoten van de leerlingen. Het idee van peer-to-peer tutoring is dat begeleiders aansluiting zoeken en vinden bij de belevingswereld van de leerlingen.

Peer to peer tutoring

“Wij werken vanuit wetenschappelijk onderbouwde methodieken. Zo sluit de methodiek van Lyceo aan bij de ‘evidence-informed’ uitgangspunten van de Education Endowment Foundation (EEF). Eén van deze uitgangspunten is het werken met studentbegeleiders (‘peer-to-peer tutoring’), wat een positief effect heeft op het leren.”

Willemijn Kienhuis, praktijkpartner consortium NWA

Kosten van deelname

In het NWA-onderzoek zijn we een breed spectrum aan kosten tegengekomen: van reguliere marktтарieven per uur, week of maand, tot een volledig gratis aanbod. Soms bieden aanbieders abonnementen aan, of een strippenkaart waarmee lessen kunnen worden afgenomen. Naast het aanbod waarvoor gezinnen zelf betalen, bieden private en ideële aanbieders gratis ondersteuning of door de overheid gesubsidieerde activiteiten aan, bijvoorbeeld voor geselecteerde leerlingen die in aanmerking komen op basis van gezinsinkomen of schoolprestaties.

HANDVATTEN vanuit onderzoek en praktijk

Aanvullend onderwijs met een ondersteunende functie neemt in de praktijk talrijke vormen aan: individuele begeleiding en groepsactiviteiten, fysieke en online ondersteuning, uitgevoerd door bevoegde leraren of door meer of minder getrainde professionals of vrijwilligers. Door deze veelheid aan verschijningsvormen is het lastig om algemene uitspraken te doen over de toegankelijkheid, kwaliteit, effectiviteit of de werkzame elementen van ondersteunende vormen van aanvullend onderwijs. Daarvoor is het nodig de vorm nader te specificeren: welk aanbod wordt door wie tegen welke kosten gerealiseerd? Hierbij kan de [landschapsbeschrijving van aanvullend onderwijs](#) behulpzaam zijn.

3. Positionering ten opzichte van school en thuis

Aanvullend onderwijs met een ondersteunende functie vervult een rol in de schoolloopbaan van leerlingen, naast de school en naast de thuisomgeving. Een belangrijke vraag is hoe aanvullend onderwijs, school en thuis zich tot elkaar verhouden.

Positie ten opzichte van school

Aanvullend onderwijs met een ondersteunende functie is gericht op het verbeteren van schoolse prestaties op leerdomeinen binnen het reguliere curriculum. Hierdoor staat het in inhoudelijk opzicht per definitie dicht bij het reguliere onderwijs. Daarmee is echter niet automatisch ook sprake van fysieke of organisatorische nabijheid. Er zijn vormen van ondersteunend onderwijsaanbod die zowel fysiek als organisatorisch volledig losstaan van het reguliere onderwijs. Een externe partij biedt in zulke gevallen ondersteunend onderwijs aan leerlingen op een eigen locatie, zonder samenwerking of afstemming met de school van deze leerlingen. In andere gevallen wordt het aanbod wel gerealiseerd op de schoollocatie zelf, maar vindt er verder geen inhoudelijke afstemming met de school plaats. Aan het andere kant van het spectrum komen we juist zeer nauwe organisatorische en fysieke samenwerking tegen. Bijvoorbeeld wanneer de school en aanbieder de vorderingen van de leerlingen en de inhoud van het ondersteunend onderwijsaanbod met elkaar afstemmen.

Binnen en buiten de school

“In de meeste gevallen bieden wij aanvullend onderwijs binnen de school aan. Altijd werken wij dan nauw samen, als partner van de school. We sluiten aan bij de structuur en cultuur van de school en stemmen inhoudelijk ook af over aanpak en vorderingen. Wij zien dat dit de kwaliteit en de resultaten ten goede komt. Ook zorgt het ervoor dat de school bewust kiest voor ons als partner, en dat we samen actief werken aan het beste aanbod voor de leerlingen. Wij hebben tevens vestigingen die losstaan van het reguliere onderwijs. Dit kan voor ouders en leerlingen om diverse redenen prettig zijn, bijvoorbeeld praktisch vanwege de locatie, of omdat de school geen aanbieder in huis heeft. Ook kunnen ouders en/of leerlingen het prettig vinden dat er 's middags in een andere omgeving gewerkt wordt, een andere plek kan weer nieuwe motivatie oproepen.”

Willemijn Kienhuis, praktijkpartner consortium NWA

Binnenschoolse begeleiding

“Het [is] fijn [...] dat aanvullend onderwijs binnen het gebouw plaatsvindt. Dat maakt het eigenlijk een soort verlengstuk van school. Leerlingen hebben de laatste les gehad, gaan dan samen naar huis, samen de deur uit. Nu houd je leerlingen in de school. Als ze ergens anders huiswerkondersteuning krijgen, zijn ze eerst de school uit, gaan ze eerst met vriendinnen langs de stad enzovoorts.”

Leraar VO-school, focusgroepstudie

Waar sommige scholen in het NWA-onderzoek nog niet zo'n beeld leken te hebben van ondersteunend onderwijs en hun visie daarop, bleken andere scholen gericht na te denken over de functie van ondersteunend onderwijs ten opzichte van hun eigen onderwijs. Zij kiezen er bijvoorbeeld bewust voor om leerlingen wel of niet naar ondersteunend onderwijs door te verwijzen.

Liever geen connectie

“Wij wilden die connectie niet, dat je ruimte biedt aan een commerciële partij en automatisch klanten voor ze gaat werven: Oh je hebt bijles nodig? Nou die zitten hier. Dus hebben we op een gegeven moment bewust gezegd: dat doen we niet meer.”

Coördinator VO-school, focusgroepstudie

Positie ten opzichte van thuis

Aanvullend onderwijs zoals bijles en huiswerkbegeleiding heeft een ondersteunende functie ten opzichte van school, maar evenzeer ten opzichte van thuis. Zeker huiswerkbegeleiding wordt wel gezien als een naschoolse aanvulling op - of zelfs vervanging van - de thuisomgeving. Ondersteunend onderwijs wordt in dat geval ook wel als een vorm van naschoolse opvang gezien, die met name wordt ingezet door gezinnen waarin beide ouders werken. Maar het kan ook een plek zijn voor leerlingen om rustig te kunnen werken wanneer dat thuis niet goed lukt, of een faciliteit die ouders de huiswerkbegeleiding van kinderen uit handen neemt wanneer zij daar zelf niet de tijd, competentie of energie voor hebben, zo laat het NWA-onderzoek zien.

Rust voor ouders

“Het is fijn als mijn dochter thuiskomt en het werk is af, dat geeft veel rust.”

Ouder van leerling (brugklas) die deelneemt aan huiswerkbegeleiding, focusgroepstudie

Gezinnen ontzorgen

“Wij proberen de gezinnen te ontzorgen en nemen die thuisvraag over. Het doel van huiswerk is om in een mate van zelfstandigheid het schoolwerk te verwerken. Daar is in veel gevallen thuis helemaal niet de beste plek voor. Wij zijn daarom in eerste instantie ontzorgend voor ouders. Als het kind 's avonds thuiskomt heeft hij of zij het meeste al gedaan.”

Aanbieder ondersteunend onderwijs, brede veldraadpleging

Waar nog weleens de zorg bestaat dat leerlingen te weinig vrije tijd hebben als ze na school ook nog een huiswerkinstituut bezoeken, geven de ondervraagde leerlingen in het NWA-onderzoek juist aan dat ze hierdoor meer vrijheid en vrije tijd ervaren.

Juist méér vrije tijd

“Er is thuis net iets meer afleiding, waardoor het allemaal wat langer duurt, dan heb ik net iets minder vrije tijd. Ik hoor vaak van vrienden: ‘Waar is je sociale leven dan?’ Maar volgens mij krijg je (...) juist meer vrije tijd van huiswerkbegeleiding, in plaats van dat je juist nooit vrije tijd hebt.”

Leerling (vwo-3) die deelneemt aan huiswerkbegeleiding, interviewstudie

Ook geven de leerlingen aan het fijn te vinden dat de naschoolse begeleiding door iemand anders dan de eigen ouders of een leraar van school gebeurt. De betrokkenheid en hulp van ouders wordt door leerlingen nog weleens als vervelende bemoeienis of gezeur ervaren, en ook ouders ervaren dat deze nogal eens tot spanningen en ruzies kunnen leiden.

Minder gezeur

“Mijn moeder praat veel te veel over mijn schoolwerk; zodra je wakker wordt, begint ze over mijn schoolcijfers. Het is ook best fijn dat ik hier elke dag tot zes uur kan blijven, zodat ze niet de hele tijd aan mijn hoofd kan zeuren.”

Leerling (vwo-2) die deelneemt aan huiswerkbegeleiding, interviewstudie

Vreemde ogen dwingen

“Op een gegeven moment had mijn zoon de gedachte: “Ik ben klaar met jullie. Ik zie mijn ouders bijna elke dag om mij heen. Ik neem van jullie niets meer aan. Ik zit achter mijn Playstation en jullie kunnen wel van alles roepen, maar ik doe het toch lekker niet.” Als een vreemde dan iets zegt... ja, dat is wel een kwestie van “vreemde ogen dwingen”. Dan dring je vaak wel makkelijker tot hem door dan dat een ouder dat doet.”

Ouder van leerling (vwo-2) die deelneemt aan bijles, focusgroepstudie

Een ‘derde plek’ naast school en thuis

In het NWA-onderzoek is leerlingen gevraagd te reflecteren op de positie van ondersteunend onderwijs ten opzichte van thuis en school. De ondervraagde leerlingen kennen het ondersteunend onderwijs een duidelijke eigen plek toe in hun schoolleven, die nadrukkelijk gescheiden is van school en thuis. Ze vinden het fijn dat ze een aparte plek hebben die helemaal is gericht op het werken aan hun schoolwerk, zodat ze thuis ook echt kunnen ontspannen.

Een plek waar je echt kunt leren

“Het is gewoon fijn om een plek te hebben waar je echt kunt leren. (...) Als ik hier binnenkom, dan weet ik gewoon: ik moet aan het werk. Als ik mijn kamer binnenkom, dan denk ik: o, misschien moet ik opruimen of slapen. Dus dat vind ik wel fijn.”

Leerling (vwo-3) die deelneemt aan huiswerkbegeleiding, interviewstudie

De derde plek

“In interviews met leerlingen is het beeld ontstaan dat ondersteunend onderwijs kan fungeren als een ‘derde plek’ die -naast de thuis- en de schoolomgeving- een eigenstandige positie in-neemt in het schoolleven van leerlingen. Waar wij als onderzoekers bezig waren met allerlei classificaties van verschillende vormen van aanvullend onderwijs met een ondersteunende functie, lieten de leerlingen zien dat ondersteunend onderwijs voor hen vooral gewoon een plek is waar zij naartoe kunnen gaan om te leren. Dat kon thuis of op school niet op dezelfde manier, maar dat hoefde van hen ook niet; thuis is thuis en school is school. Daardoor moest ik aan het werk van socioloog Ray Oldenburg denken, die in zijn onderzoek opmerkte dat mensen behoefte hebben aan plekken die gesepareerd zijn van de thuis sfeer (de eerste plek) en de werksfeer (de tweede plek). We zagen gaandeweg in onze data steeds meer parallellen tussen de derde plek die Oldenburg beschreef en de plek die leerlingen toekennen aan aanvullend onderwijs. We zien dat ook aanbieders zich herkennen in het beeld van de ‘derde plek¹’ tussen de (meer formele) schoolomgeving en de thuisomgeving in.”

Daury Jansen, onderzoeker consortium NWA

HANDVATTEN vanuit onderzoek en praktijk

- Het gebruik van aanvullend onderwijs met een ondersteunende functie kan gerelateerd worden aan (ontwikkelingen in) zowel het reguliere onderwijs als de thuisomgeving. Het valt op dat in het publieke debat het toegenomen gebruik van aanvullend onderwijs nog weleens eenzijdig wordt verklaard vanuit het tekortschieten van een van beide. Het NWA-onderzoek toont dat dit beeld nuance behoeft. Vaak maken ouders, scholen en leerlingen een weloverwogen keuze om aanvullend onderwijs in te zetten, ook zonder dat daaraan een ervaring van een tekortschietende school- dan wel thuisomgeving ten grondslag ligt. Het is dus zaak om de positie van aanvullend onderwijs met een ondersteunende functie ten opzichte van zowel thuis als school te bezien én te bevragen.
- In het NWA-onderzoek viel echter ook op dat waar sommige scholen welbewuste overwegingen hebben gemaakt om wel of geen samenwerking te zoeken met ondersteunend onderwijs, andere scholen daar nog niet zo over hebben nagedacht. Het is raadzaam om hierin als school een bewuste visie te ontwikkelen. Niet alleen omdat dit helderheid verschaft voor alle betrokkenen in en om de school, maar ook omdat zo'n visie de basis vormt voor de vragen die in de volgende paragraaf aan de orde komen: welke taken kan of mag aanvullend onderwijs met een ondersteunende functie wel of niet vervullen, en hoe zorg je daarbij voor een goede afstemming en samenwerking?

4. Taakverdeling en afstemming met school en thuis

De positionering van aanvullend onderwijs met een ondersteunende functie heeft gevolgen voor de verdeling van taken tussen aanvullend onderwijs, regulier onderwijs en thuis: welke taken kan en mag het aanvullend onderwijs vervullen en welke niet? En als het aanvullend onderwijs bepaalde taken vervult, hoe wordt de afstemming met school en thuis geborgd?

In de gesprekken tussen aanbieders, leraren, schoolleiders en ouders die we in het kader van het NWA-onderzoek organiseerden - en overigens ook in het publieke debat - is sprake van zeer uiteenlopende opvattingen over welke taken aanvullend onderwijs met een ondersteunende functie wel en niet kan, mag of moet vervullen in relatie tot het reguliere onderwijs en het gezin. In de gesprekken bleek vaak sprake van een kloof tussen wat betrokkenen als een ideale taakverdeling tussen school, aanvullend onderwijs en thuis zagen en de werkelijke verdeling in de praktijk. Gedurende de gesprekken kwam deze kloof steeds scherper in beeld, waardoor de aanvankelijk geuite opvattingen soms ook wat gingen schuiven. Zo leek in één van de gesprekken aanvankelijk sprake van breed gedeelde opvatting dat de taak om leerlingen te kwalificeren voor een vervolgopleiding of werk volledig bij de school ligt, en aanvullend onderwijs hierin geen taak zou moeten vervullen. Naarmate er verder werd doorgepraat over de noodzaak tot het bieden van maatwerk om deze taak goed te kunnen vervullen, spraken leraren echter steeds meer over de grenzen aan de mogelijkheden van het reguliere onderwijs om hierin te voorzien. Reflecterend op die grenzen werd dan soms alsnog geconcludeerd dat hier weldegelijk een taak voor aanvullend onderwijs met een ondersteunende functie kan liggen.

Wij kunnen een hele hoop, maar ...

“Wij kunnen als school wel veel dingen zeggen, maar we hebben denk ik minder tijd om met individuele leerlingen dat soort dingen heel vaak te doen, dat is in een kleine groep denk ik veel makkelijker. Wat ik nu ook terugkrijg naar aanleiding van de evaluatie van de zomer-school: het leren plannen, daarin heeft aanvullend onderwijs echt goede dingen gedaan.”

Leraar VO-school, focusgroepstudie

De aanbieders die we spraken in het NWA-onderzoek zagen het vooral als hun taak om leerlingen - in aanvulling op wat de school biedt - te ondersteunen bij hun schoolwerk en hen naar zelfstandigheid te leiden.

Iedereen op zijn eigen stoel

“Het allerbelangrijkste is dat iedereen op zijn eigen stoel blijft zitten. Als -even plat gezegd - de school zijn onderwijstaak goed oppakt en wij pakken echt het aanvullende stuk, dan loopt de samenwerking goed en is het echt beter voor leerlingen.”

Aanbieder ondersteunend onderwijs, brede veldraadpleging

Aansluiten op wat er in de klas gebeurt

“Het is veelal herhalen en overhoren. Kijken wat de leerling in de klas doet. Hoe kun je daar-op aansluiten? Veel inzicht hebben in die ontwikkeling, want in de klas gebeurt het en dat is wat je uiteindelijk wilt ondersteunen.”

Aanbieder ondersteunend onderwijs, focusgroepstudie

De ouders die we spraken in het NWA-onderzoek waren meer dan leraren en schooldirecteuren geneigd om bepaalde taken expliciet toe te bedelen aan het aanvullend onderwijs. Zij erkennen dat zij sommige taken ook zelf zouden kunnen doen, maar ervaren daarvoor niet de tijd of energie, of hun kind biedt hen daartoe niet de kans. Ze kiezen er daarom bewust voor deze taak bij het aanvullend onderwijs te beleggen.

Ja papa, tot ziens!

“Je probeert om het een beetje de goede kant op te drukken, te motiveren. Maar een gesprek over ontwikkeling, dat ga ik met mijn dochter niet voor mekaar krijgen. Ja, papa... het gaat goed op school, tot ziens. Daar heb ik geen zin in.”

Ouder van leerling (havo-3) die deelneemt aan huiswerkbegeleiding, focusgroepstudie

Structuur en regelmaat

“Dat aanvullend onderwijs biedt toch een soort structuur en regelmaat, waar wij zelf weinig tijd voor hebben. Het is fijn als dat uit handen wordt genomen.”

Ouder van leerling (havo/vwo-2) die deelneemt aan bijles, focusgroepstudie

Afstemming tussen aanbieders, scholen en thuis

Scholen en aanbieders van aanvullend onderwijs met een ondersteunende functie maken verschillende afwegingen over de wijze waarop zij met elkaar en met ouders overleggen over de begeleiding van leerlingen. Sommige aanbieders opereren zelfstandig, zonder samenwerking of afstemming met het reguliere onderwijs. In de raadpleging gaven aanbieders aan dat zij in zulke gevallen de ouder als hun primaire klant ervaren en dus met de ouders afstemmen.

Contact met ouders

“Het grootste deel van de leerlingen komt via de ouders. Wij koppelen na elke dag dat een leerling is geweest voor bijles of huiswerkbegeleiding terug naar ouders. Ze krijgen een verslag wat er die dag is gebeurd.”

Aanbieder ondersteunend onderwijs, brede veldraadpleging

In het NWA-onderzoek zijn we ook aanbod tegengekomen dat volledig door scholen zelf wordt georganiseerd, zonder samenwerking met een externe aanbieder. In de meeste gevallen was in het onderzoek echter sprake van aanbod dat tot stand komt door een samenwerking tussen het reguliere en het ondersteunend onderwijs. Soms werkt een externe aanbieder van aanvullend onderwijs in het schoolgebouw. Een vestigingscoördinator, werkzaam bij de aanbieder, is dan verantwoordelijk voor de uitvoering van het aanbod binnen die school. Deze vestigingscoördinator stemt regelmatig af met leraren of zoekt persoonlijk contact met ouders om zicht te houden op de vorderingen op school en thuis. De school is in zulke gevallen verantwoordelijk voor de kwaliteit en doelmatigheid van het aanbod.

In het NWA-onderzoek werd door respondenten vaak verwezen naar het belang van het uitwisselen van kennis en afstemming tussen de school en het ondersteunend onderwijs. Aanbieders en scholen adviseren en informeren elkaar over de beste aanpak, ook om eventuele overlap in de ondersteuning te voorkomen. Wanneer leraren, aanbieders en ouders de inhoud en benadering van de begeleiding van individuele leerlingen met elkaar afstemmen, zijn deze partijen ook vaker positief over het resultaat.

Afstemming met bijlesjuf

“Ik waardeer de manier waarop de school en het aanvullend onderwijs afstemming zoeken. Bij de vorige school kreeg ik gewoon de mededeling dat mijn kind ondersteuning nodig had, maar bij de huidige school zie ik veel afstemming tussen de bijlesjuf en de leraar.”

Ouder van leerling (havo-3) die deelneemt aan huiswerkbegeleiding, focusgroepstudie

Afstemming concreet maken

“Voor ons is het heel belangrijk om goed contact te hebben met de intern begeleider, jaarcoördinator en de mentor, dat is voor ons werk onontbeerlijk. Dat is eigenlijk heel concreet over de individuele leerling praten: ‘dit doen we, wat willen jullie nog meer zien?’”

Aanbieder ondersteunend onderwijs, brede veldraadpleging

Een respondent in het NWA-onderzoek wijst erop dat fysieke nabijheid niet per definitie leidt tot goede afstemming tussen regulier en aanvullend onderwijs: dat vergt actieve inzet om kennis en informatie uit te wisselen.

Op de hoogte zijn van elkaars werk

“Het is natuurlijk heel fijn dat het huiswerkinstituut hier binnen de school zit, maar het zou nog veel fijner zijn als wij kennis uitwisselen en dat die kennis terugkomt bij docenten, het liefst met handvatten waardoor een leerling niet zes jaar bij het huiswerkinstituut hoeft te zitten. Het is de bedoeling dat zo'n kind straks, bij zijn of haar vervolgopleiding, een stuk zelfstandiger verder kan. Dat is altijd een belangrijk punt geweest voor ons, dat we wel op de hoogte zijn van wat er bij het huiswerkinstituut gebeurt. En dat je elkaar daarin kunt aanvullen.”

Leraar VO-school, focusgroepstudie

Sommige ouders in het onderzoek gaven aan dat zij en het ondersteunend onderwijs bepaalde taken delen en onderling afstemmen, bijvoorbeeld aan de hand van een (digitaal) plansysteem waarmee zowel begeleiders als ouders inzicht hebben in de ontwikkeling van de leerlingen. Andere ouders willen zich er juist niet teveel mee bemoeien. Zowel ouders als scholen gaven aan er belang aan te hechten dat allebei de partijen bijdragen aan het zoeken en vinden van een oplossing wanneer er leerproblemen of specifieke ondersteuningsbehoeftes worden gesignaleerd, waarbij desgewenst aanvullend onderwijs kan worden ingeschakeld.

Docenten, mentor, ouders....aanvullend onderwijs

“Meerdere docenten signaleren een leerprobleem of -behoefte. Het komt bij een mentor en die pakt dat op. Aan de hand daarvan ga je in gesprek met de ouder, die vult -als het goed is- aan. En dan komt aanvullend onderwijs wellicht om de hoek kijken.”

Leraar VO-school, focusgroepstudie

HANDVATTEN vanuit onderzoek en praktijk

- Er lijkt soms sprake van een kloof tussen het beeld van wat de taakverdeling tussen het regulier en aanvullend onderwijs idealiter zou moeten zijn, en de taakverdeling in de praktijk. Het aanvullend onderwijs vervult in de praktijk meer taken dan met name scholen, maar ook ouders het idealiter lijken toe te bedelen. Met name in het bieden van maatwerk bij individuele begeleidingsbehoeften van leerlingen worden grenzen ervaren aan wat een school kan doen. Juist de taakverdeling in de praktijk is informatief om te bepalen wat (de grenzen aan) de mogelijkheden van de school en van ouders zijn en waar aanvullend onderwijs met een ondersteunende functie dus een taak vervult.
- Op basis van die informatie kan verder worden nagedacht over de gewenste taakverdeling: welke taken zouden deels of volledig bij het regulier onderwijs moeten liggen en voor welke taken is doorverwijzing naar of samenwerking met aanvullend onderwijs passend?
- Het expliciteren van de gekozen taakverdeling aan alle betrokkenen helpt om eventuele spanning tussen ideaal en realiteit te vermijden. Dit vergt een gesprek tussen betrokkenen over wat zij met elkaar verwachten van de school, van ouders en van het ondersteunend onderwijs.
- Afstemming tussen alle betrokken partijen vormt de sleutel tot tevredenheid over de samenwerking. Die afstemming komt niet vanzelf tot stand, maar vergt actieve inzet van alle betrokkenen.

5. Opbrengsten van ondersteunend onderwijs

Aanvullend onderwijs met een ondersteunende functie kan gericht zijn op het realiseren van verschillende uitkomsten, die alle tot doel hebben om het schoolse presteren te verbeteren op leerdomeinen die deel uitmaken van het reguliere curriculum. Het verbeteren van schoolprestaties is doorgaans het voornaamste doel, maar dat kan zowel direct als indirect worden nagestreefd.

Schoolprestaties

De vraag of schoolprestaties daadwerkelijk verbeteren door de inzet van aanvullend onderwijs met een ondersteunende functie, zou kunnen worden afgemeten aan cijfers op toetsen en examens, op het succesvol voorkomen van zittenblijven of afstroom naar een lager niveau, of op het realiseren van toegang tot een gewenst onderwijsniveau of een vervolgopleiding. Het aanbod aan ondersteunend onderwijs is echter te divers om algemene uitspraken te kunnen doen over de mate waarin het kan bijdragen aan het realiseren van deze doelen, zo laat ook het NWA-onderzoek zien. Om de effecten van aanvullend onderwijs met een ondersteunende functie te kunnen evalueren zijn gerichte studies nodig die de ontwikkeling volgen van leerlingen die deelnemen aan een bepaalde vorm van aanvullend onderwijs, en die te vergelijken met de ontwikkeling van soortgelijke leerlingen die niet deelnemen aan het aanvullend onderwijs.

Werk aan de winkel

“We hebben 62 internationale studies naar aanvullend onderwijs met een ondersteunende functie geanalyseerd. Veel van die studies beschrijven en toetsen een mogelijke relatie tussen het gebruik van aanvullend onderwijs en schoolprestaties, maar de beschreven praktijken en onderzoeksmethodes zijn te divers om een overkoepelende conclusie te kunnen trekken over de effecten van deelname aan aanvullend onderwijs. Daarnaast zijn er weinig tot geen onderzoeken gedaan die andere uitkomsten, zoals burgerschap, sociaal-emotioneel welzijn of zelfvertrouwen als uitkomstmaat hanteren. We kunnen daardoor nog weinig harde uitspraken doen over de effecten van aanvullend onderwijs met een ondersteunende functie op schoolse en niet-schoolse uitkomsten. Er is dus nog veel werk aan de winkel!”

Daury Jansen, onderzoeker consortium NWA

Wel zijn er enkele gerichte effectstudies gedaan naar het aanbod van individuele aanbieders, die positieve effecten laten zien.

Effectstudies examentraining

“Onafhankelijk onderzoek door SEO⁴ naar het effect van onze examentrainingen laat positieve resultaten zien. Bijvoorbeeld een gemiddelde verbetering van 0,9 punt op het Centraal Examen, voor het vak waarin training is gevolgd.”

Willemijn Kienhuis, praktijkpartner consortium NWA

Andere opbrengsten

Veel vormen van aanvullend onderwijs met een ondersteunende functie richten zich primair op het realiseren van uitkomsten die bij kunnen dragen aan het verbeteren van de schoolprestaties. Het verbeteren van het begrip van bepaalde lesstof, leren plannen en zelfstandig werken, het feedback krijgen op het leerproces, het vergroten van het zelfvertrouwen en tegengaan van faalangst, of simpelweg het bieden van een rustige plek om te werken: het zijn allemaal doelen die op hun beurt kunnen bijdragen aan het verbeteren van schoolprestaties. Zo gaven leraren in ons onderzoek aan dat ondersteunend onderwijs de inzet van leerlingen in de les verbetert.

Wereld van verschil

“Ik kreeg de evaluatie van een leerling van mij terug. Het is een wereld van verschil. Hoe die jongen nu in de les zit en meedoet, serieus bezig is met zijn schoolwerk. Ik denk dat ik dat ook terug moet koppelen naar jullie als aanvullend onderwijs, daar waar jullie misschien denken van: hier hebben we weinig of niets bereikt, zien wij wel degelijk vooruitgang.”

Leraar VO-school, focusgroepstudie

Aanvullend onderwijs met een ondersteunende functie kan dus niet alleen in directe zin bijdragen aan schoolprestaties, maar bijvoorbeeld ook aan de inzet of het zelfvertrouwen van leerlingen, wat vervolgens positief kan bijdragen aan schoolprestaties. Het is daarom nuttig om de uitkomsten van aanvullend onderwijs niet alleen in termen van cijfers te evalueren, maar ook in termen van de ontwikkelde leerstrategieën die bijdragen aan het behalen van goede resultaten.

Andere uitkomsten dan gedacht

“We hebben in ons onderzoek aan leerlingen gevraagd wat hun deelname aan ondersteunend onderwijs opleverde. Dat was natuurlijk geen makkelijke vraag. Of hun prestaties op school verbeterden dankzij de ondersteuning is immers lastig te bepalen: het is onbekend hoe het was gegaan als er geen aanvullend onderwijs was gevolgd. Wat opviel was dat alle bevroagde leerlingen positief waren over hun ervaringen. Daarbij spraken ze vaak over andere positieve opbrengsten van hun deelname aan aanvullend onderwijs dan goede cijfers. Zo noemden ze onder meer dat ze meer vragen durfden te stellen in de klas. Dat vond ik een mooie en belangrijke uitkomst, die we niet van tevoren zo hadden bedacht of bevroagd.”

Daury Jansen, onderzoeker consortium NWA

HANDVATTEN vanuit onderzoek en praktijk

- Het evalueren van uitkomsten van aanvullend onderwijs met een ondersteunende functie kan het beste gericht voor een bepaald programma worden gedaan. Het aanbod is te divers in onder meer doelstelling, vorm, intensiteit en kwaliteit om algemene uitspraken te kunnen doen over de uitkomsten van aanvullend onderwijs met een ondersteunende functie.
- De uitkomsten van aanvullend onderwijs met een ondersteunende functie kunnen worden geëvalueerd in termen van schoolprestaties. Daarnaast is het zinvol te kijken naar meer directe uitkomsten van de ondersteuning, zoals (onder meer) begrip van de leerstof, beheersing van bepaalde studievaardigheden, zelfvertrouwen. De persoonlijke reflecties en ervaringen van leerlingen zijn hierin heel informatief.

6. Ondersteunend onderwijs en kansen(on)gelijkheid

Een belangrijke vraag in relatie tot de groeiende deelname aan aanvullend onderwijs met een ondersteunende functie, is wat de gevolgen hiervan zijn voor de kansengelijkheid in het onderwijs⁵. De zorg is dat als een deel van de leerlingen de schoolprestaties weet te verbeteren met behulp van aanvullend onderwijs, de leerlingen die hieraan niet kunnen deelnemen een relatieve achterstand oplopen ten opzichte van de deelnemers aan aanvullend onderwijs. Om die reden is het niet alleen van belang om te kijken naar de effecten van deelname aan aanvullend onderwijs met een ondersteunende functie op de ontwikkeling van deelnemende leerlingen, maar ook op de effecten voor leerlingen die hieraan niet deelnemen. Een dergelijk onderzoek bestaat vooralsnog niet in Nederland, mede vanwege de lastige eisen die dit stelt aan het onderzoeksdesign.

Verschil in deelname

In het NWA-onderzoek vinden we duidelijke aanwijzingen dat leerlingen van hoger opgeleide ouders en van ouders met hogere inkomens vaker deelnemen aan aanvullend onderwijs met een ondersteunende functie. Zij kunnen daarmee een relatief voordeel ten opzichte van andere leerlingen realiseren⁶.

Aanvullend onderwijs: vooral voor hogeropgeleide ouders?

“In onze analyse van de uitkomsten van 62 onderzoeken vonden we een duidelijke relatie tussen de sociale achtergrond van de ouders en het gebruik van betaalde vormen van ondersteunend aanvullend onderwijs. Dat lijkt logisch: ouders met een hoger inkomen kunnen het zich eerder verlopen om de portemonnee te trekken voor bijles en huiswerkbegeleiding. Maar het bleek niet alleen om geld te gaan: ook het opleidingsniveau van ouders hangt samen met het gebruik van betaalde vormen van ondersteunend onderwijs. Sociologen herkennen daarin het patroon dat hoogopgeleide ouders door middel van onderwijs hun bevoorrechte positie proberen door te geven aan hun kinderen. Ouders doen er alles aan om de schoolloopbaan van hun kinderen zo gunstig mogelijk te laten verlopen. Voor wie het kan betalen, is aanvullend onderwijs een van de strategieën om dat te proberen realiseren.”

Daury Jansen, onderzoeker consortium NWA

Een belangrijke verklaring voor ongelijke deelname aan aanvullend onderwijs met een ondersteunende functie ligt uiteraard in het verschil in financiële middelen van gezinnen om aanvullend onderwijs in te kopen. Maar het zijn niet alleen de financiën die een rol spelen bij de toegankelijkheid van aanvullend onderwijs, stelt een ouder in het NWA-onderzoek. Een verschil in informatie en communicatie kan ook een rol spelen.

Niet weten wat de mogelijkheden zijn

“Op het moment dat er zich een probleem voordoet, waar moet ik dan heen? Ik zou het niet weten. Eigenlijk zou er dan een soort ouderavond (...) moeten zijn. Om te weten waar ze hun zorgen kwijt kunnen, om ondersteund te worden en wegwijs te worden gemaakt, want er is linksom of rechtsom van alles mogelijk. En er zijn veel ouders die dat niet weten. Ik zou de weg ook niet weten. Ik weet toevallig dat jullie [aanbieder] er zitten, maar ik zou de weg echt niet weten”.

Ouder van leerling (havo-3) die deelneemt aan huiswerkbegeleiding, focusgroepstudie

Gratis aanbod

Er lijkt in Nederland sprake van een groeiend aanbod van onbetaalde vormen van aanvullend onderwijs met een ondersteunende functie⁷. Er is onder meer gratis aanbod dat wordt georganiseerd door buurthuizen, bibliotheken, stichtingen, gemeenten, universiteiten en hogescholen. Ook maatschappelijke, religieuze en vrijwilligersorganisaties passen in dit rijtje. Of gratis vormen van aanvullend onderwijs met een ondersteunende functie dezelfde resultaten behalen als de onbetaalde vormen, en daarmee dus een buffer kunnen vormen tegen kansongelijkheid die kan ontstaan als gevolg van deelname aan betaald aanbod, is vooralsnog onbekend.

Daarnaast bestaat er (t)huiswerkvrij onderwijs dat scholen zelf organiseren, en er zijn vergoedingen mogelijk voor aanvullend onderwijs door armoedefondsen voor leerlingen met een inkomen op of iets boven het sociaal minimum. Zulk aanbod is niet alleen toegankelijker voor leerlingen uit minder vermogende gezinnen, maar is ook vaak speciaal gericht op deze doelgroep. Er zijn ook commerciële organisaties die scholen de mogelijkheid bieden om een deel van hun leerlingen goedkoper of gratis gebruik te laten maken van hun aanbod. In zulke gevallen is er geen verschil tussen het betaalde en gratis aanbod.

Eén op de tien gratis

“Als aanbieder dragen wij bij aan de ondersteuning van leerlingen voor wie toegang tot reguliere ondersteuning om diverse redenen moeilijk is terwijl zij daar wel behoefte aan hebben. Bijvoorbeeld om financiële redenen, een complexe thuissituatie of ziekte. Per tien deelnemers bieden we één leerling gratis examentraining of huiswerkbegeleiding aan. De school geeft bij ons aan wie hiervoor in aanmerking komt. Uit onafhankelijk onderzoek blijkt dat deze leerlingen extra gebaat zijn bij het volgen van begeleiding: zij gaan er nog meer op vooruit dan onze andere leerlingen.”

Willemijn Kienhuis, praktijkpartner consortium NWA

Leraren in het NWA-onderzoek gaven aan dat het gebruik van aanvullend onderwijs met een ondersteunende functie steeds zichtbaarder wordt, en dat ze vaak nog wel zoekende zijn naar een antwoord op de vraag wat dat betekent voor de kansengelijkheid in het onderwijs. Lukt het om die ongelijkheid voldoende tegen te gaan met behulp van gratis aanbod?

Ik blijf mijn bedenkingen hebben

“Het is blijkaar nu heel geaccepteerd dat je extra betaalt voor hulp bij eindexamen of Cito-toets. Dat beeld is zo verschoven, dat is in tien, vijftien jaar echt helemaal een andere kant opgegaan. Een van de redenen waarom ik – hoe goed het aanvullend onderwijs vaak ook is – wel mijn bedenkingen ertegen heb, is dat, hoewel er altijd wel een aantal plaatsen is voor kinderen die het niet kunnen betalen, als je echt kijkt naar de ongelijkheid binnen onderwijsland, dan is datzelfde aanvullend onderwijs ook een van de redenen waarom die ongelijkheid er is, en blijft bestaan.”

Leraar VO-school, focusgroepstudie

HANDVATTEN vanuit onderzoek en praktijk

- Voor de evaluatie van de gevolgen van de (groeïende) deelname aan aanvullend onderwijs voor de kansengelijkheid, is het noodzakelijk ook de effecten van deelname voor leerlingen die zelf niet deelnemen in ogenschouw te nemen. Zij kunnen door deelname van medeleerlingen een relatieve achterstand oplopen die gevolgen heeft voor het verloop van hun schoolloopbaan.
- Om de bijdrage van onbetaalde vormen van ondersteunend onderwijs aan het tegengaan van kansenongelijkheid te kunnen vaststellen, is het noodzakelijk beter zicht te krijgen op de effecten van deelname op schoolprestaties.
- Voor het waarborgen van de toegankelijkheid van aanvullend onderwijs met een ondersteunende functie, is het noodzakelijk niet alleen naar de kosten, maar ook naar de toegankelijkheid van informatie over het beschikbare aanbod te kijken.
- De leerlingen die gratis mogen deelnemen aan betaald aanbod lijken de meeste baat te hebben bij deelname. Dit pleit voor het versterken van toegankelijkheid van aanvullend onderwijs met een ondersteunende functie.



Verantwoording bij hoofdstuk 1

Onderzoeksactiviteiten

- een [brede verkenning](#) van het domein van aanvullend onderwijs met een ondersteunende functie in Nederland aan de hand van een classificatie van 139 programma's die op dit moment in Nederland worden aangeboden;
- een [overzichtsstudie](#)⁸ naar de huidige stand van kennis over (het gebruik van) aanvullend onderwijs met een ondersteunende functie in Nederland
- een internationale meta-analyse naar voorspellers en uitkomsten van het gebruik van schaduwonderwijs;
- een [kwalitatieve interviewstudie](#) met 37 leerlingen van acht verschillende aanbieders van ondersteunend aanvullend onderwijs;
- een kwalitatieve focusgroepstudie op vijf VO-scholen waarin aan 43 betrokkenen in de driehoek school, ondersteunend onderwijs en ouders is gevraagd welke taken zij idealiter en in de praktijk beleggen bij de school, bij het gezin en bij het ondersteunend onderwijs.
- aanvullend een brede veldraadpleging met aanbieders van ondersteunend onderwijs in basis- en voortgezet onderwijs en met vertegenwoordigers van scholen.

Onderzoekers en praktijkpartners

Onderzoekers

- Daury Janssen en Louise Elffers Universiteit van Amsterdam

Praktijkpartners

- Willemijn Kienhuis en Laura van Leeuwen Lyceo

Deelnemers brede veldraadpleging

Aanbieders ondersteunend onderwijs

- Oguz Dulkadir [WeekendAcademie](#)
- Willemijn Kienhuis [Lyceo](#)
- Emmy van Rooyen [AFTER'S COOL](#)
- Olivier Wijnen [BijlesAcademie](#)

Regulier onderwijs

- Arnold van Gessel Stedelijk Lyceum en
Eligant Lyceum Zutphen
- Ad Goenee OBS 't Spectrum en OBS
de Magneet Amersfoort
- Marcel Huijgens OBS de Fonkel Tilburg

Onderzoeker

- Mariëtten Lusse Hogeschool Rotterdam

Bronnen

³ Jansen, D., Elffers, L., & Volman, M. L. L. (2020). A Place Between School and Home: Exploring the Place of Shadow Education in Students' Academic Lives in the Netherlands. *Orbis scholae*, 14(2), 39-58.

⁴ Bisschop, P., & Heyma, A. (2016, september). *Examentrainingen van Lyceo in 2016*. SEO Economisch Onderzoek.

⁵ CBS (2020). *Uitgaven van huishoudens aan onderwijsondersteuning*. <https://www.cbs.nl/nl-nl/maatwerk/2020/04/uitgaven-van-huishoudens-aan-onderwijsondersteuning>

⁶ Jansen, D., Elffers, L. & Jak, S. (2021). A cross-national exploration of shadow education use by high and low SES families. *International Studies in Sociology of Education* DOI 10.1080/09620214.2021.1880332.

⁷ Bisschop, P., Berg, E. van den, Ven, K. van der, Geus, W. de, Kooij, D. (2019). *Aanvullend en particulier onderwijs*. Amsterdam: SEO Economisch Onderzoek; Utrecht: Oberon.

⁸ Elffers, L., & Jansen, D. (2019). *De opkomst van schaduwonderwijs in Nederland: wat weten we en welke vragen liggen nog open?* Amsterdam: Universiteit van Amsterdam.

Hoofdstuk 1
Ondersteunend



Hoofdstuk 2
Verrijkend



Hoofdstuk 3
Vervangend



Lessen
Overkoepelend

Aanvullend onderwijs met een verrijkende functie

Rochelle Helms en Ruben Fukkink, Hogeschool van Amsterdam

“Vanuit de Weekend Academie probeer ik de kinderen mee te geven: misschien heb je een taalachterstand, misschien groei je op in sociaaleconomische achterstand, maar je hebt een talent, geloof in jezelf. Hoe doen we dat? We bieden perspectief, verbreden de horizon en laten kinderen in aanraking komen met verschillende achtergronden.”

Leraar VO-school, focusgroepstudie

Hoofdstuk 1
Ondersteunend

Hoofdstuk 2
Verrijkend

Hoofdstuk 3
Vervangend

Lessen
Overkoepelend



Aanvullend onderwijs met een verrijkende functie

1. Wat is aanvullend onderwijs met een verrijkende functie? 31

2. Verrijkend onderwijs in de praktijk 32

3. Positionering ten opzichte van school en thuis 34

4. Taakverdeling en afstemming met school en thuis 36

5. Opbrengsten van verrijkend onderwijs 37

5. Opbrengsten van verrijkend onderwijs 38

Verantwoording 41

1. Wat is aanvullend onderwijs met een verrijkende functie?

Aanvullend onderwijs met een verrijkende functie vult het reguliere onderwijsprogramma aan met extra leer- en ontwikkeldoelen die gerelateerd zijn aan de (school)loopbaan- en/of de bredere talentontwikkeling van leerlingen. Het aanbod aan onderwijsverrijkende programma's groeit. Deze programma's willen de bredere ontwikkeling van leerlingen stimuleren door een bijdrage te leveren aan de talentontwikkeling, het toekomstperspectief, netwerkverbreding, het sociaal-emotioneel welzijn en/of de sociale vaardigheden van kinderen. Om dit te realiseren vormt de relatie tussen participanten en begeleiders een belangrijk onderdeel van de programma's. De programma's richten zich vooral op leerlingen van wie de ouders, vanuit hun sociaaleconomische en/of culturele achtergrond, minder zicht hebben op opleidings- en beroepsperspectieven. Er zijn programma's die zich wat inhoud betreft laten leiden door de wensen van de jeugd (youth-centered), of door ouders (parent-centered), of door staf (staff-centered) of door een combinatie daarvan.

Onderwijsverrijkende programma's richten zich meer op de functies persoonsvorming en socialisatie, in de veronderstelling dat deze focus ook de kwalificatie van leerlingen positief beïnvloedt.

Naschoolse activiteiten in de vorm van hobby's (zoals voetbal of toneel) of culturele of religieuze vorming (zoals koranles of Chinese taal- en cultuurlessen) vallen niet onder de hier gehanteerde definitie van aanvullend onderwijs met een verrijkende functie. Ook activiteiten die in het kader van buitenschoolse opvang worden aangeboden, rekenen we niet onder het verrijkend aanvullend onderwijs.

Een toevoeging aan het reguliere curriculum

In de internationale onderzoeksliteratuur worden verschillende termen gebruikt voor verrijkend onderwijs zoals extra-curricular-activities, out-of-school-time programs of after-school time programs. Deze omschrijvingen geven aan dat onderwijsverrijkende programma's iets toevoegen aan het reguliere curriculum en ook buiten schooltijd kunnen plaatsvinden. In het verleden waren onderwijsverrijkende programma's meer curatief gericht om kinderen met risicovol gedrag bij te sturen. Maar gaandeweg veranderde de focus van curatief naar preventief en zijn programma's nu meer gericht op empowerment en positieve bekrachtiging. Internationaal zien we dat veel onderwijsverrijkende programma's kosteloos worden aangeboden aan kwetsbare jongeren met een lage sociaaleconomische status. De doelstelling van het programma bepaalt de doelgroep. Een kenmerk dat de programma's verbindt is dat ze gericht zijn op een brede doelgroep van jongeren die baat hebben bij volwassen rolmodellen in aanvulling op de leefomgeving van thuis en school.

Rochelle Helms, onderzoeker consortium NWA

HANDVATTEN vanuit onderzoek en praktijk

Onderwijsverrijkend onderwijs is een verzamelbegrip voor programma's die verschillen in hun specifieke opzet en aanpak. De programma's richten zich veelal op doelstellingen als bijdragen aan talent- en schoolloopbaanontwikkeling, netwerkverbreding en sociaal-emotionele vaardigheden. Er zijn echter ook programma's die onderwijsverrijkende en onderwijsondersteunende functies integreren. Denk bijvoorbeeld aan programma's die talentontwikkeling combineren met huiswerkbegeleiding, taalondersteuning of het aanleren van digitale vaardigheden of begeleiding bieden bij de overgang van basis- naar voortgezet onderwijs.

2. Verrijkend onderwijs in de praktijk

Aanvullend onderwijs met een verrijkende functie kan verschillende vormen aannemen. Hieronder beschrijven we de belangrijkste kenmerken.

Wat: aard van de ondersteuning

Aanvullend onderwijs met een verrijkende functie kent een grote diversiteit aan vormen. Sommige organisaties richten zich op de brede talentontwikkeling van kinderen, al dan niet in combinatie met het ontwikkelen van sociale vaardigheden. Andere richten zich explicieter op de schoolloopbaanontwikkeling en de verkenning van beroepen. In ons onderzoek hebben we ons vooral gericht op deze laatste categorie.

Organisaties voor verrijkend aanvullend onderwijs richten zich veelal op een leeftijdscategorie van leerlingen halverwege het basisonderwijs tot eind voortgezet onderwijs (tussen 8 en 16 jaar oud). De duur van programma's varieert van enkele weken tot aan drie jaar, soms met follow-up in de vorm van een alumni-programma.

Programma's die zich richten op het versterken van de schoolloopbaanontwikkeling van leerlingen, werken meestal met thema's en bij langdurige programma's zijn leerlijnen geformuleerd. De programma's bieden activiteiten aan als gastlessen van professionals met verschillende beroepen aan en/of verzorgen excursies. Men brengt bijvoorbeeld een bezoek aan een rechtbank, waar leerlingen in contact komen met de officier van justitie, advocaten en rechters en waar ze ook een rechtszaak naspelen in een rollenspel. Ook worden mini-stages aangeboden waarbij leerlingen korte tijd meelopen in een bedrijf of organisatie om kennis te maken met beroepen. Ook activiteiten waarbij leerlingen kennis maken met solliciteren, versterken de schoolloopbaanontwikkeling. Ook zijn er activiteiten, zoals 'taaltrips', die bijdragen aan zowel beroepkennis als aan de woordenschat met betrekking tot het betreffende beroep of werkveld. Tot slot zijn er programma's gericht op een specifiek thema, waarbij kinderen in aanraking komen met technologie en waar zij hun digitale vaardigheden kunnen ontwikkelen, om via die weg hun toekomstperspectief en talentontwikkeling te versterken.

Het belang van toekomstperspectief

“De bedoeling is dat je leerlingen laat kennismaken met een nieuwe wereld die ze zelf niet zo snel zouden betreden. Hun ouders zijn vaak laagopgeleid, de kinderen hebben weinig rolmodellen en dit programma maakt het mogelijk dat zij nieuwe werelden en hun eigen talenten ontdekken. Ze leren thematisch over verschillende beroepen, wat ze wel en niet interessant vinden, en hoe verschillende gastsprekers hun loopbaan hebben vormgegeven. Welke keuzes hebben zij gemaakt, welke opleidingen hebben zij gevolgd.”

Coördinator IMC Weekendschool, kwalitatieve studie

Hoe: de vorm van de activiteiten

Fysieke bijeenkomsten vormen de basis van de activiteiten die zowel onder als buiten lestijd (aansluitend op de reguliere schooltijd of in het weekend) en zowel binnen als buiten het schoolgebouw worden aangeboden. Deze keuze heeft zowel te maken met logistieke afwegingen als met de mogelijkheid de doelgroep sneller en effectiever te bereiken. Excursies en bliksemstages vinden plaats in het beroepenveld.

Waar het verrijkende aanbod eerder vooral buitenschools was, ontstaat nu ook aanbod onder schooltijd. Zo bood Stichting IMC Weekendschool, in 1998 opgericht door Heleen Terwijn, haar programma oorspronkelijk alleen aan op zondagen voor leerlingen in groep 7 en 8 en de eerste klas die zich daarvoor aanmelden. Maar deze activiteit vindt sinds enkele jaren ook plaats op basisscholen en tijdens reguliere onderwijstijden. De hele klas ontvangt tijdens één dagdeel per week hetzelfde programma als de oorspronkelijke Weekendschool-variant. Op deze manier worden ook leerlingen bereikt die uit zichzelf niet in staat zijn op zondag twee jaar lang het programma bij te wonen. Inhoudelijk ontstaan hybride vormen waarbij het programma in de regel onderwijsverrijkend is, maar waarbij kinderen soms een deel van de tijd besteden aan taallessen. Zo combineren de weekendklas van Jes Rijnland en de taaltrips van JINC het kennismaken met beroepen met het verbreden van de woordenschat. Soms stimuleert de gemeente deze hybride vormen met een gericht subsidiebeleid. Ten slotte zijn er activiteiten, zoals IMC Weekendschool On Tour, waar vluchtelingenkinderen en kinderen van arbeidsmigranten – die een IMC-programma van één jaar volgen met gastlessen buiten schooltijden en in vakanties – om kennis te maken met de Nederlandse samenleving, met beroepen en met zichzelf in hun nieuwe setting.

Terugblik op poëzie-activiteit

“Het was erg prettig om op een ongedwongen en plezierige manier zinnige uurtjes rond taal te bieden. Aan de hand van invalshoeken en onderwerpen, met korte theateroefeningen, tekenen, woorden en regels. De mede-begeleiders pikten dat ook altijd soepel op en zorgden ervoor dat iedereen goed mee kon doen. Ook de niveaoverschillen tussen de deelnemers vielen altijd wel op te vangen en op te lossen. Soms hielpen ze elkaar, dat was mooi om te zien.”

Leerkracht op basisschool met IMC on Tour kwalitatieve studie

Wie: aanbieders van de activiteiten

Sommige aanbieders werken lokaal, anderen op landelijke schaal. De meeste programma's zijn ideëel van aard en niet commercieel. Ze komen tot stand met behulp van meerdere met elkaar samenwerkende uitvoerders, zoals pedagogische professionals, vrijwilligers, gastdocenten uit het beroepenveld, studenten, ouders en maatschappelijk werkers. Programma's zoals IMC Weekendschool, maar ook JINC, werken met zowel het reguliere onderwijs als met de lokale gemeenschap, bijvoorbeeld voor het organiseren van gastlessen, excursies, bliksemstages et cetera. In zulke gevallen kent het programma een nauwe verbinding met het reguliere onderwijs en/of andere bronnen in de omgeving (bijvoorbeeld: een universiteit die een gastdocent levert, een succesvolle ondernemer uit een lokaal netwerk). Andere aanbieders kennen een nauwere samenwerking met

bijvoorbeeld buurthuizen en/of zijn gericht op de ondersteuning van kwetsbare jeugd.

Kosten van deelname

De onderwijsverrijkende programma's die wij tegenkwamen in ons onderzoek worden bekostigd uit subsidies van overheden en/of donaties van particulieren en bedrijven. Hierdoor kunnen leerlingen kosteloos deelnemen.

HANDVATTEN vanuit onderzoek en praktijk

Verrijkende programma's zijn erg divers wat betreft de aard, vormgeving en aanbieder. Dit maakt het lastig om over alle verrijkende programma's te spreken. Het is duidelijk dat veel aanbieders het belang inzien van verrijking voor leerlingen met diverse achtergronden en dat de invulling van deze programma's afhangt van de visie, overtuigingen, creativiteit en de financiële mogelijkheden van de aanbieders. De programma's zijn ideëel, en streven doelen na die soms lastig te toetsen zijn.

3. Positionering ten opzichte van school en thuis

Aanvullend onderwijs met een verrijkende functie vervult, naast school en de thuisomgeving, een rol in de schoolloopbaan van leerlingen. Een belangrijke vraag is hoe het verrijkende aanvullende onderwijs gepositioneerd is ten opzichte van school en thuis.

Positie ten opzichte van school

We vinden uiteenlopende vormen van positionering tussen onderwijsverrijkende programma's en het reguliere onderwijs. Aan de ene kant van het spectrum zijn programma's volledig naast het reguliere onderwijs gepositioneerd. Bij andere programma's vindt samenwerking met het onderwijs plaats bij het werven van deelnemende leerlingen. Aan de andere kant van het spectrum vindt inbedding van het verrijkende programma in het reguliere curriculum plaats.

Sommige onderwijsverrijkende programma's vinden plaats buiten het schoolgebouw en buiten reguliere lestijden. Denk bijvoorbeeld aan programma's in buurthuizen of (zoals bij Jes Rijnland) in een museum. Omdat deze vormen minder vaak samenwerken met het reguliere onderwijs, vindt hier minder afstemming plaats. Soms worden schoolgebouwen wel gebruikt buiten reguliere lestijden, maar wordt het aanbod wel volledig door de externe partner verzorgd. In andere gevallen vindt het verrijkende programma plaats binnen het schoolgebouw maar buiten reguliere schooltijden, zoals bij Combiwel dat een programma aanbiedt in het naschoolse programma. Onderwijsverrijkende programma's zoals aangeboden door JINC vinden soms plaats op locatie bij bedrijven in de vorm van bliksemstages of werkbezoeken. Deze programma's werken in nauwe samenwerking met scholen voor werving. De programma's vinden wel plaats tijdens schooltijd, maar hebben niet noodzakelijkerwijs een directe link met het reguliere onderwijsprogramma.

Sommige onderwijsverrijkende programma's vinden plaats binnen de school én binnen de reguliere schooltijd. Deze programma's worden meestal uitgevoerd door of in nauwe samenwerking met externen. Bovendien richten deze programma's zich veelal op hele klassen of groepen, in plaats van alleen aan leerlingen die zich aanmelden voor deelname. Een voorbeeld hiervan is het programma IMC Basis, die twee jaar lang in groep 7 en 8, wekelijkse gastlessen aanbiedt, uitgevoerd door gastdocenten vanuit verschillende beroepen, in aanwezigheid van de leerkracht. Een coördinator vanuit IMC Basis is verantwoordelijk voor de organisatie van het programma. De keuzes voor deze vorm van onderwijsverrijking binnen het schoolgebouw en onder schooltijd heeft te maken met het bereik. Door het onderwijsverrijkende programma op deze manier aan te bieden neemt ieder kind uit de klas automatisch deel en is sprake van een inclusieve aanpak. Bij aanbod buiten het schoolgebouw en schooltijd melden alleen de meest gemotiveerde leerlingen zich aan. Een nauwere samenwerking met de (basis)school is voordelig voor deze vorm, want er is afstemming nodig tussen het reguliere curriculum en dit verrijkende programma. In het reguliere curriculum zal bovendien ook plaats gemaakt moeten worden voor het extra programma. In gesprekken met leerkrachten wordt duidelijk dat zij soms twijfelen of het wel verantwoord is om een deel van het reguliere curriculum te laten vervallen om ruimte te maken voor een verrijkend programma onder reguliere onderwijstijd. Aan de andere kant zijn er ook scholen die bewust kiezen voor deze verbreding van het programma.

Verrijking van het curriculum

“We merkten als team dat we ons curriculum steeds meer aan het verengen waren en steeds meer ballast over boord gooiden omdat we heel veel tijd kwijtraakten aan lees- en taalonderwijs, omdat dat bij de kinderen van zo laag niveau is. Uiteindelijk heeft IMC basis daar weer een mooi tegenwicht in geboden. Zij bieden een verrijking die we nooit zelf hadden kunnen organiseren, dat krijgen we er nu bij.”

Directeur basisschool, brede veldraadpleging

Afstemmen van leefwerelden

“Aanvullend onderwijs met een onderwijsverrijkende functie hoeft niet per definitie in direct contact te staan met het reguliere onderwijs. Het organiseren van een programma binnen de schoolmuren betekent niet dat er daardoor automatisch een afstemming plaatsvindt op inhoudelijk vlak. Wat opvalt is dat steeds meer verrijkende programma's zoeken naar een nauwere samenwerking met het reguliere onderwijs. Dat heeft zowel te maken met bereik van leerlingen als met de taakopvatting van het reguliere onderwijs en het toenemende inzicht uit onderzoek dat het effect groter is wanneer verrijkende programma's afgestemd zijn op het curriculum. Uit onderzoek blijkt dat het van belang is om continuïteit en afstemming te borgen tussen de verschillende leefwerelden van kinderen. Hiermee wordt bijgedragen aan de schoolbetrokkenheid, interesseontwikkeling en motivatie van leerlingen.”

Rochelle Helms, onderzoeker consortium NWA

Positie ten opzichte van thuis

De samenwerking met de ouders van leerlingen vindt binnen de meeste onderwijsverrijkende programma's plaats in incidentele activiteiten met ouders binnen het programma, zoals bij kijkmiddagen en participatiemiddagen waar ouders gevraagd wordt om mee te doen aan of te observeren bij bepaalde activiteiten.

Ouders verbinden aan het programma

Voor alle projecten in onze school geldt dat leerlingen samen met hun ouders een handtekening zetten dat ze mee gaan doen. Ze verbinden zich samen aan het project. Bij Petje Af is vooraf getekend door de ouders dat de kinderen mee gaan doen en er 28 zondagen zullen zijn. Tijdens het project wonen ouders na elk blok van vier weken een presentatie bij. Dat is heel handig, want dan krijgen ook de ouders een breder idee van wat er allemaal mogelijk is.

Directeur basisschool, brede veldraadpleging

Sommige programma's gaan een verdere verbinding aan door bijvoorbeeld leerlingen thuis met hun ouders opdrachten te laten uitvoeren, of door ondersteuning te bieden aan gezinnen van deelnemende leerlingen zoals opvoedondersteuning.

HANDVATTEN vanuit onderzoek en praktijk

Kinderen zijn erbij gebaat als het contact tussen hun verschillende leefwerelden wordt versterkt. Toch merken vooral medewerkers vanuit verrijkende programma's die plaatsvinden buiten reguliere schooltijden om dat het een uitdaging is om meer contact te hebben over de ontwikkeling van kinderen en de inhoud die geboden wordt. Medewerkers vanuit de verrijkende programma's bouwen in sommige gevallen een nauwe band op met leerlingen, signaleren bepaalde ontwikkelingen en hebben behoefte aan contact maar missen hierin betrokkenheid vanuit het onderwijs. Dit blijft een aandachtspunt.

4. Taakverdeling en afstemming met school en thuis

De taakverdeling tussen vertegenwoordigers van scholen en de aanbieders van verrijkend aanvullend onderwijs is afhankelijk van de manier waarop zij ten opzichte van elkaar gepositioneerd zijn. Hoe meer het programma een onderdeel uitmaakt van het reguliere curriculum, des te nauwer ook de samenwerking met leraren van de school kan zijn.

De verantwoordelijkheid voor de werving van leerlingen voor een onderwijsverrijkend programma ligt in de regel bij de organisatie die het programma ook verzorgt. Deze organisaties hebben veelal afspraken met verschillende basisscholen waar enkele keren per jaar presentaties en gesprekken worden gehouden. Hoe beter het contact tussen school en organisatie, des te korter de lijntjes tussen bijvoorbeeld leerkrachten en coördinatoren. De kwaliteit van de relatie tussen school en/of buurthuis en uitvoerende organisatie is van groot belang.

Wanneer een programma onder reguliere lestijd valt, is de taakverdeling anders. Werving van leerlingen vindt dan niet plaats op individueel, maar op lokaal en/of regionaal niveau. Organisaties zoeken dan op bestuurlijk niveau samenwerking om op scholen hun

programma's te kunnen uitvoeren. Ook de gemeente heeft dan soms een actieve rol bij het faciliteren en soms financieren van het programma.

De rollen van coördinatoren verschillen per organisatie en programma, afhankelijk van de samenwerking met het onderwijs. Hoe meer geïntegreerd het programma is, des te meer verantwoordelijkheid bij de school komt te liggen.

Een absolute vereiste

“Samenwerken is een absolute vereiste en begint aan de voordeur. We gaan met geen enkele school aan de slag als niet heel helder is dat de school dit wil, durft en bereid is om met elkaar te vallen en opstaan. Want we zijn met IMC Basis iets aan het proberen met elkaar wat nog niet eerder gedaan is en dat maakt het ook spannend.”

Aanbieder IMC Basis, brede veldraadpleging

Integreren in het programma

“Je merkt dat wanneer JINC goed ingebed is in het schoolprogramma en LOB-programma (loopbaanontwikkeling en -begeleiding, red.), dan lopen die projecten ook goed en dan zijn ze ook effectief. Als we gesprekken aangaan met scholen zeggen we ook: probeer dit te verwerken in je LOB-traject. Dus niet dat het erbovenop komt, maar dat je het echt gebruikt als handvat om aan leerlingen te laten zien: kijk dit is wat je kunt doen, dit is hoe je kunt nadenken over je toekomst. Je hebt een leuk bedrijf bezocht, wat denk je dat je moet doen om daar terecht te komen. Welke opleiding zou je dan moeten doen? Je ziet dat bij de scholen die echt het JINC lesmateriaal en projecten gebruiken als onderdeel van het traject, dat ook goed werkt. Op scholen waarbij dat niet is ingebed, merk je ook dat er weerstand is bij de contactpersonen bij zo'n school. Dan moet je echt weer bij het begin beginnen en om tafel gaan met de directie en uitleggen wat je komt doen. Dat je niet een rol van de decaan of wie ook wilt overnemen, maar dat je wilt ondersteunen en aanvullen.”

Aanbieder JINC, brede veldraadpleging

5. Opbrengsten van verrijkend onderwijs

Veel internationaal onderzoek is gericht op de effecten van onderwijsverrijkende programma's. Afhankelijk van het doel van deze programma's, zijn de uitkomstmaten van deze effectonderzoeken vaak sociaal-emotioneel welzijn en cognitieve ontwikkeling. Onderzoekers meten de cognitieve ontwikkeling veelal aan de hand van eindcijfers en diploma's en sociaal-emotioneel welzijn met behulp van vragenlijsten voor leerlingen en leerkrachten. Het begrip Social-Emotional Learning (SEL) beschrijft sociaal-emotioneel welzijn als het proces waarbij kinderen en volwassenen succesvol kennis, houding en vaardigheden toepassen die noodzakelijk zijn om emoties te begrijpen en reguleren. Denk daarbij aan het stellen van positieve doelen, het hebben van empathisch vermogen, het kunnen ontwikkelen en onderhouden van positieve relaties en verantwoordelijk kunnen beslissen.

Internationale meta-analyses tonen aan dat onderwijsverrijkende programma's zowel een positief effect hebben op cognitief als sociaal-emotioneel vlak, op zowel de korte als de lange termijn. Ons eigen effectonderzoek loopt momenteel nog en meet in hoeverre het sociaal-emotioneel leren (SEL) alsook het toekomstperspectief van deelnemers toeneemt. Dit zal het eerste Nederlandse effectonderzoek zijn naar aanvullend onderwijs met een verrijkende functie. In een kwantitatieve retrospectieve analyse geven alumni van de Stichting IMC Weekendschool aan erg positief terug te kijken op hun ervaringen en hier veel aan hebben gehad wat betreft hun (sociaal-emotioneel) welzijn. Deelnemers

aan het onderzoek die na het volgen van het tweejarige programma actief waren in een alumni-programma, waren positiever dan alumni die daarna niet actief waren in het alumni programma. Aangezien wij in het NWA-onderzoek slechts één programma in twee varianten onderzoeken (namelijk de IMC-aanpak met de Weekendschool en IMC Basis), is het van belang in de toekomst ook andere programma's te evalueren in experimenteel onderzoek. Dit effectonderzoek – idealiter met een degelijke controlegroep – kan worden aangevuld met kwalitatief onderzoek dat zich richt op de ervaringen en processen binnen programma's kunnen ook inzicht bieden in welke werkzame factoren bijdragen aan het welzijn van jongeren.

Effectonderzoek naar verrijkende programma's is schaars, ook in Nederland. De aanpak vraagt om een breed perspectief met aandacht voor de deelnemers en de ontwikkeling van jeugdigen op de langere termijn. Ook is aandacht voor het perspectief van de jeugdigen ('youth voice') essentieel voor een goed inzicht in de werking en effecten van deze ambitieuze interventies. Dit onderzoek staat in Nederland nog in de kinderschoenen en behoeft aandacht. Hierdoor is nu nog onvoldoende helder welke uitkomsten de verschillende aanpakken opleveren. Uit het beperkte onderzoek dat er is, kunnen we voorzichtig concluderen dat vooral leerlingen met een lager opleidingsniveau, leerlingen uit gezinnen met een lagere sociaaleconomische status uit een grootstedelijke context baat hebben bij de programma's. De nog lopende effectstudies kunnen straks nieuwe inzichten opleveren in de effecten van het programma van Stichting IMC weekendschool.

HANDVATTEN vanuit onderzoek en praktijk

Onderzoek toont aan dat langdurige verrijkende programma's gericht op de sociaal-emotionele ontwikkeling van leerlingen bijdragen aan hun toekomstperspectief en talent-ontwikkeling. Dat vroege interventies van belang zijn is bewezen in internationaal onderzoek. Waar minder onderzoek naar is gedaan, is naar de opbrengsten van alumni-programma's, terwijl onderzoek aantoont dat juist op dit vlak jongeren veel baat kunnen hebben bij een breder sociaal netwerk dat bijdraagt aan hun sociaal kapitaal. Ook bestaan er in Nederland nog maar weinig alumni-programma's, en is het van belang hier meer aandacht aan te besteden in praktijk en onderzoek. Ten slotte lijkt er nog een kloof te bestaan tussen de kennis van het huidige onderzoek naar verrijkende programma's, en de praktijk.

5. Opbrengsten van verrijkend onderwijs

Gemeentelijk beleid

“Op steeds meer basisscholen in onze gemeente gaan we met IMC Basis de strijd aan met kansongelijkheid. Met IMC Basis investeren we als gemeente en bedrijfsleven in de toekomst van onze jeugd.”

Emile Roemer, burgemeester van Heerlen

In James Heckman's boek "Giving kids a fair chance" spreekt hij van "het toeval van geboorte als primaire bron van ongelijkheid": waar kinderen uit de meer bevoorrechte milieus van huis uit meer sociaal en cultureel kapitaal opbouwen, en daardoor vaak ook meer kansen hebben later in hun leven, hebben andere kinderen (veel) minder kansen.

Morele opdracht

Het is onze morele opdracht om elk puzzelstukje dat bijdraagt aan het opheffen van kansen ongelijkheid aan te grijpen en die puzzel met elkaar te leggen. Dat geeft ons heel veel houvast, want focussing direction is heel belangrijk. In de omgeving van school gebeurt zoveel. Als je afwacht wat er gebeurt, word je speelbal en geen spelbepaler.

Directeur basisschool, brede veldraadpleging

Onderwijsverrijkende programma's streven naar talentontwikkeling en het verrijken van het sociaal en cultureel kapitaal van leerlingen en dragen zo bij aan een grotere kansengelijkheid. Door zich te richten op talentontwikkeling, het ontwikkelen van 'soft skills' en/of het verbreden van het toekomstperspectief beogen verrijkende programma's de onderwijskansen van kinderen met een minder bevoorrechte start te verbeteren. Door de programma's met behulp van subsidies en donaties kosteloos aan te bieden, vormen de kosten geen drempel voor ouders om hun kind deel te laten nemen.

Hoge verwachtingen en positieve bekrachtiging

Kenmerkend voor onderwijsverrijkende programma's is de expliciet positieve benadering van alle leerlingen, oftewel 'positive reinforcement'. Veel programma's gaan uit van positieve psychologie die verweven is in hun aanpak en benadering van leerlingen. Ze hebben hoge verwachtingen van alle leerlingen die participeren, richten zich op hun unieke talenten en het faciliteren van het ontwikkelen van zelfvertrouwen en andere sociaal-emotionele competenties. Juist kinderen uit een kansarme context zouden hier extra baat bij kunnen hebben. Het creëren van verrijkende leeromgevingen en het bieden van rolmodellen wordt een hoger zelfvertrouwen en welzijn beoogd, waardoor leerlingen een gericht toekomstperspectief kunnen ontwikkelen. Dit draagt direct bij aan hun kansen in het onderwijs, omdat ze met behulp van deze bekrachtigende omgevingen, net als hun meer bevoorrechte peers, meer vertrouwen kunnen ontwikkelen in hun eigen mogelijkheden.

Je kunt gewoon architect worden

"Als het lukt, is het van een enorme meerwaarde als de rolmodellen de beroepen presenteren.

Dit is ook een eyeopener voor de kinderen: 'O, kun je dus ook architect worden, met een migrantenachtergrond'."

Directeur basisschool, brede veldraadpleging

Een inspiratiebron

"Wat je ook ziet bij JINC is dat mensen zich vaak als vrijwilliger opgeven omdat ze zeggen 'ik kom ook uit zo'n wijk met sociaaleconomische achterstanden, ik ben heel erg gaan klimmen, ik wilde ook graag iets van mijn leven maken en wil graag een inspiratiebron zijn voor leerlingen'. Je merkt dat dat echt de mooiste momenten zijn, dat je daar heel veel energie van krijgt en dat dat erg aanslaat bij leerlingen."

Aanbieder JINC, brede veldraadpleging

Van verrijkend naar regulier onderwijs

De bijdrage aan gelijkere kansen vindt op twee niveaus plaats. Op individueel niveau omdat de intentie van de programma's is om bij te dragen aan het zelfvertrouwen, sociaal-emotioneel welzijn en betere keuzes van leerlingen, wat bijdraagt aan hun toekomstperspectief. We zien dat verrijkend onderwijs – vaak in regio's waar leerlingen opgroeien met een (risico op) achterstanden – wordt verbonden met het reguliere onderwijs. Deze impuls draagt bij aan vernieuwing van het onderwijs voor een grote groep leerlingen. Dit kun je ook zien als een structurele systeemverandering: verrijkend onderwijs en regulier onderwijs stonden aanvankelijk naast elkaar als twee verschillende werelden en groeien nu naar elkaar toe. Maatschappelijk gezien betekent dit dat deze

programma's voor meer leerlingen beschikbaar worden. Wetenschappelijk, praktijkgericht onderzoek naar werkzame factoren op dit relatief nieuwe terrein kan bijdragen aan de kwaliteit en doelmatigheid van deze programma's.

Verlengen, verbreden en verdiepen

“Ik zie drie pijlers bij aanvullend onderwijs: verlengen van leertijd, blik verbreden en verdieping van gerichte vaardigheden. En dat alles in samenhang met wat onder lestijd gebeurt en in verbinding met ouders dat is echt een succesfactor.”

Directeur basisschool, brede veldraadpleging

HANDVATTEN vanuit onderzoek en praktijk

Om gelijke kansen te bevorderen is het bieden van onderwijsverrijkende programma's op zichzelf mogelijk al effectief, maar voor opbrengsten op de langere termijn is het van belang zicht te houden op het belang van verschillende activiteiten, programma's én de nodige samenwerking daartussen om duurzaam bij te dragen aan een breder toekomstperspectief. Als het gaat om verrijkende programma's, dan is het verkennen van beroepen en de eigen talenten heel waardevol, maar zijn er daarnaast ook andere activiteiten die een positieve invloed hebben, zoals projectmatig werken, bijdragen aan maatschappelijke projecten, korte stages faciliteren, mentoring of coaching en aanvullende ondersteuning bij studiekeuzes, voor kinderen die bijvoorbeeld van huis uit hierin onvoldoende worden ondersteund en waar de school hierin ook beperkt kan bijdragen (denk bijvoorbeeld aan het bezoeken van open dagen).



Verantwoording bij hoofdstuk 2

Onderzoeksactiviteiten

- een brede verkenning van het domein van verrijkend aanvullend onderwijs in Nederland;
- een kwalitatieve studie met leerlingen en gastdocenten gericht op de uitvoering van het programma en kansrijke verbindingen, en de ervaringen van deelnemers met special aandacht voor de jongeren ('youth voice');
- een kwantitatieve studie met zo'n 1000 leerlingen in groep 7 en 8 en 200 alumni van 25 MC basisscholen door het hele land;
- een retrospectieve studie van bijna 200 alumni (15-30 jaar) van IMC Weekendschool;
- aanvullend een brede veldraadpleging met aanbieders van ondersteunend onderwijs en met vertegenwoordigers van scholen (basis- en voortgezet onderwijs).

Onderzoekers en praktijkpartners

Onderzoekers

- Rochelle Helms en Ruben Fukkink Hogeschool van Amsterdam

Praktijkpartner

- Kees van Driel Stichting IMC Weekendschool

Deelnemers brede veldraadpleging

Aanbieders ondersteunend onderwijs

- Oguz Dulkadir [WeekendAcademie](#)
- Esther Lunshof [Programma IMC Weekendschool](#)
- Jesje Schalm [Programma IMC Basis](#)
- Arjwan al Fayle [JINC](#)

Regulier onderwijs

- Ad Goenee OBS 't Spectrum en OBS de Magneet Amersfoort
- Marcel Huijgens OBS de Fonkel Tilburg

Onderzoeker

- Mariëtte Lusse Hogeschool Rotterdam

Bronnen

⁹ Fukkink, R., & Boogaard, M. (2020). Pedagogical quality of after-school care: Relaxation and/or enrichment? *Children and Youth Services Review*, 112(March), 104903. <http://doi.org/10.1016/j.childyouth.2020.104903>

¹⁰ Durlak, J. A., Weissberg, R. P., & Pachan, M. (2010). A Meta-Analysis of After-School Programs That Seek to Promote Personal and Social Skills in Children and Adolescents. *American Journal of Community Psychology*, 45(3–4), 294–309. doi.org/10.1007/s10464-010-9300-6;
Lauer, P. A., Akiba, M., Wilkerson, S. B., Apthorp, H. S., Billings, D. S., Martin-Glenn, M. L. (2006). Out-of-School-Time Programs: A Meta-Analysis of Effects for At-Risk Students. *American Educational Research Association*, 76(2), 275–313.

¹¹ Durlak, J. A., Weissberg, R. P., & Pachan, M. (2010). A Meta-Analysis of After-School Programs That Seek to Promote Personal and Social Skills in Children and Adolescents. *American Journal of Community Psychology*, 45(3–4), 294–309. doi.org/10.1007/s10464-010-9300-6

¹² Heckman, J. J. (2013). *Giving kids a fair chance*. Mit Press.

¹³ Frazier, S. L., Dinizulu, S. M., Rusch, D., Boustani, M. M., Mehta, T. G., & Reitz, K. (2015). Building Resilience After School for Early Adolescents in Urban Poverty: Open Trial of Leaders @ Play. *Administration and Policy in Mental Health and Mental Health Services Research*, 42(6), 723–736. doi.org/10.1007/s10488-014-0608-

Hoofdstuk 1
Ondersteunend



Hoofdstuk 2
Verrijkend



Hoofdstuk 3
Vervangend



Lessen
Overkoepelend

Aanvullend onderwijs met een vervangende functie

Greetje Timmerman en Marieke Fix, Rijksuniversiteit Groningen

“Dat is eigenlijk ons doel, dat jij je van waarde voelt en ook weet waar je van toegevoegde waarde kan zijn voor de maatschappij ... dat niemand het gevoel moet hebben waardeloos te zijn of minder waard.”

Oud-deelnemer en medewerker, casestudy

Hoofdstuk 1
Ondersteunend

Hoofdstuk 2
Verrijkend

Hoofdstuk 3
Vervangend

Lessen
Overkoepelend



Aanvullend onderwijs met een vervangende functie

1. Wat is aanvullend onderwijs met een vervangende functie? 46

2. Vervangend onderwijs in de praktijk 46

3. Positionering ten opzichte van school en thuis 48

4. Vervangende programma's nader verkend 50

5. Opbrengsten van vervangend onderwijs 58

6. Vervangend onderwijs en kansengelijkheid 60

Verantwoording 63

1. Wat is aanvullend onderwijs met een vervangende functie?

Aanvullend onderwijs met een vervangende functie biedt een programma aan dat in meer of in mindere mate een vervangend curriculum biedt voor het reguliere onderwijs. Dit onderwijs biedt daarmee een alternatief, of een nieuwe kans, en is bedoeld voor jongeren die knelpunten ervaren in hun schoolloopbaan en/of in hun persoonlijk leven. Deze problemen kunnen kwalificatie in gevaar brengen en de ontwikkeling van de jongere in de weg staan en variëren van sociaal-emotionele problemen, spijbelen of geen stage kunnen vinden tot onveilig thuissituaties, huisvestingsproblemen of verslaving. Soms is het aanbod voor vervangend onderwijs gericht op jongeren uit een bepaalde regio of met een bepaalde interesse (zoals techniek, zorg). In de meeste gevallen gaat het om programma's waarbij de deelnemers (deels) niet meer naar het reguliere onderwijs gaan. Hoewel in sommige initiatieven de focus ligt op kwalificatie, werken de meeste aan elk van de drie onderwijsdoelen: kwalificatie, socialisatie en persoonsvorming.

HANDVATTEN vanuit onderzoek en praktijk

Hoewel we de term 'vervangend' gebruiken om deze alternatieve programma's mee aan te duiden, kennen de meeste programma's mengvormen van ondersteunende, verrijkende en vervangende onderwijsinhouden. Sommige vervangende programma's bieden een geheel ander curriculum aan, andere sluiten nauwer aan bij wat het reguliere mbo-onderwijs aanbiedt.

2. Vervangend onderwijs in de praktijk

Om zicht te krijgen op het aanbod van vervangend onderwijs is in 2018-2019 een verkenning uitgevoerd door de Rijksuniversiteit Groningen. Deze inventarisatie leverde een [overzicht](#) op van 204 programma's verspreid over heel Nederland. De programma's zijn afkomstig uit alle 12 provincies (in totaal 186), aangevuld met een overzicht van landelijk opererende aanbieders.

Wat: aard van de ondersteuning

De verschijningsvormen van de vervangende programma's zijn zeer divers en in allerlei opzichten hybride te noemen. De doelgroep varieert van 'mbo studenten die dreigen uit te vallen' tot 'jongeren zonder opleiding of werk' of 'jongeren tussen de 17 en 27 jaar die vastlopen in het onderwijs' en andere groepen jongeren ('overbelaste jongeren', 'jonge statushouders', 'jonge moeders en vaders', etc.). Sommige programma's zijn expliciet gericht op het behalen van een startkwalificatie en terugleiden van leerlingen naar school, andere laten jongeren zich heroriënteren op een andere opleiding, helpen hen hun CV en netwerk te versterken, leren hen te budgetteren, bieden een breed programma aan met een mix van schoolse vakken en persoonsvorming of richten zich op het ontwikkelen van ondernemerschap. Hoewel voor bijna alle vervangende initiatieven het uitgangspunt is dat de jongere en diens ontwikkeling centraal staat, variëren ze wel in de mate waarin de tijd genomen wordt om de jongere de rust en de kans te geven weer regie op te bouwen over zijn of haar eigen toekomst.

Hoe: vorm van de activiteiten

De vorm van het aanbod is verschillend. Er zijn bijvoorbeeld fysieke bijeenkomsten met een bepaald curriculum, stages, workshopseries over een bepaald onderwerp, coaching trajecten, bijles en excellentieprogramma's. Een enkele keer is er sprake van (deels) online aanbod. De diversiteit is ook groot in de duur van het programma, van minder dan een (paar uur per) week tot meer dan een jaar. Sommige aanbieders stemmen hun aanbod af op het ritme van een schooljaar, maar er is ook aanbod dat onafhankelijk van het onderwijs is opgezet en gestructureerd. Het aanbod wordt op verschillende manieren georganiseerd. Soms is er sprake van een volledig individueel programma, maar er zijn ook activiteiten die juist met een groep worden gedaan of is er sprake van een combinatie van individuele activiteiten afgewisseld met groepsactiviteiten. Sommige programma's stemmen hun aanbod aan leeractiviteiten af op datgene wat de jongere wil leren, andere bieden meer een aantal vaste activiteiten aan.

Het aanbod is soms in een schoolgebouw ondergebracht, maar omdat sommige jongeren juist beter functioneren wanneer ze even niet op school zijn, kiezen sommige programma's een locatie buiten de school. Kenmerkend voor deze locaties is dat zij een niet-schoolse uitstraling hebben, bijvoorbeeld een voetbalstadion, een verzorgingstehuis, een buurthuis, theater of atelier, waardoor jongeren in een andere omgeving tot leren worden uitgedaagd.

Locatie

“Het is een aansprekende locatie en de meeste jongeren die wij daar krijgen die hebben helemaal niks met voetbal, die kwamen nooit bij De Graafschap. Het bleek toch later wel een goede zet. Als ze eenmaal bij ons kwamen dan zijn ze thuis trots want ze waren bij De Graafschap geweest en ja dat is toch wel een dingetje.”

Medewerker de Graafschap, casestudy

Wie: aanbieders van de activiteiten

Aanbieders van vervangend onderwijs zijn er in allerlei soorten en maten. Soms is het aanbod ontwikkeld door een onderwijsinstelling, bijvoorbeeld als voorziening voor een bepaalde groep studenten. Andere aanbieders zijn zelfstandige stichtingen of sociale ondernemers. In sommige regio's heeft ook de overheid aanbod van vervangend onderwijs georganiseerd. Enkele aanbieders maken deel uit van een landelijke keten, terwijl anderen in de regio werken. Regelmatig is er sprake van een samenwerking tussen organisaties die gezamenlijk het aanbod ontwikkelen en/of uitvoeren.

De professionals die het aanbod uitvoeren, hebben diverse achtergronden, bijvoorbeeld (oud) docenten, maatschappelijk werkers en loopbaanbegeleiders. Er zijn ook professionals die geen sociale of onderwijskundige achtergrond hebben, maar vanuit interesse of maatschappelijke idealen betrokken zijn geraakt. Daarnaast worden vrijwilligers ingezet bij de uitvoering van het aanbod en wordt gebruik gemaakt van ervaringsdeskundigen of peer-to-peer coaching. In enkele initiatieven worden oud-deelnemers ingezet als begeleiders.

Professioneel in uitvallen en opstaan

“Bij ons werken ook veel oud-deelnemers. Die zijn professioneel in uitvallen, opstaan, geniale dingen doen en begeleiden. Ik heb geleerd dat ik als ik mensen aannam die niet de ervaring hebben, ze minder goed door hadden om de ander ook echt te zien, dus er wordt te vaak te makkelijk overheen gedacht.”

Initiatiefnemer Studio Moio, brede veldraadpleging

Kosten van deelname

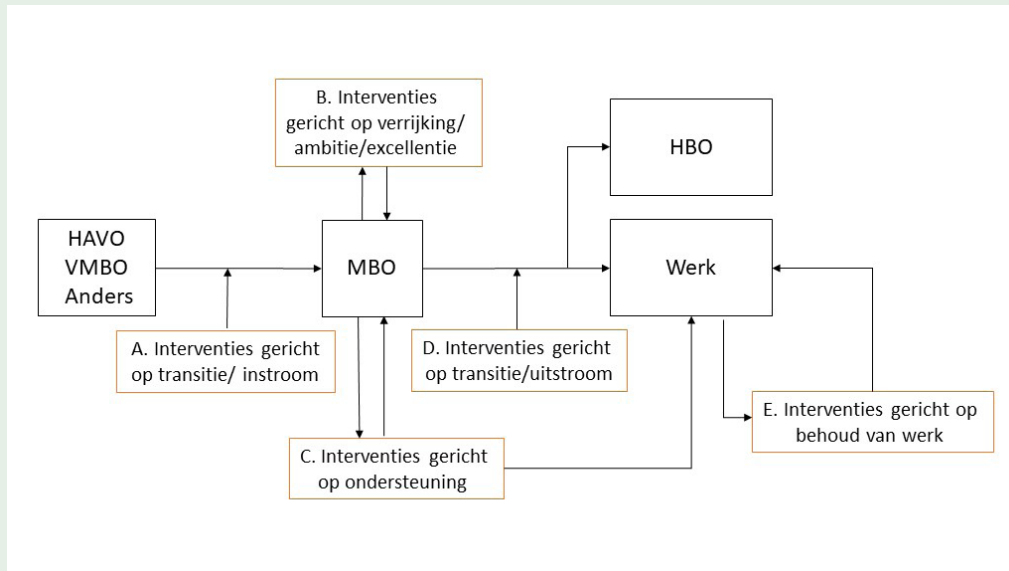
Het aanbod wordt op verschillende manieren gefinancierd. In enkele gevallen is er sprake van een commercieel bedrijf waarbij de jongeren (of hun ouders) zelf voor het aanbod betalen. Veel vaker is echter sprake van 'gratis' aanbod voor de jongeren. De financiering wordt dan op een andere manier opgebracht. In sommige gevallen betaalt de gemeenschap in de vorm van regionale subsidies of overheidsgeld vrijgekomen uit beleid, bijvoorbeeld voor 'aanpak voortijdig schoolverlaten' of ondersteuning van 'kwetsbare jongeren'. In andere gevallen creëren de initiatieven financiering door het principe 'geld volgt de jongere', daarmee kopen partijen (zoals scholen, jeugdzorg of leerplicht) een plek in en de aanmelders betalen voor de deelname. In enkele gevallen proberen initiatiefnemers van vervangende programma's op eigen kracht hun bestaan te financieren door bijvoorbeeld opdrachten binnen te halen van externe organisaties of bedrijven. Enkele programma's bieden producten of diensten aan tegen betaling waardoor het programma wordt gefinancierd, bijvoorbeeld in het geval van sociaal ondernemen met jongeren. Soms is er sprake van een combinatie van manieren om het aanbod te financieren.

HANDVATTEN vanuit onderzoek en praktijk

Op de vraag wat de ideale aard, vorm, aanbieder of financieringsvorm van vervangend onderwijs is kan geen eenduidige antwoord worden geformuleerd. Wie aanbod wil ontwikkelen, zal dit onder andere moeten afstemmen op de (maatschappelijke) vraag, de groep jongeren voor wie het bedoeld is, de (regionale) context, mogelijke financieringsbronnen en eventuele samenwerkingspartners.

3. Positionering ten opzichte van school en thuis

De initiatieven voor vervangend onderwijs zijn op verschillend plaatsen gepositioneerd in de schoolloopbaanroutes van mbo-jongeren (zie figuur 1). Het eerste type (A) richt zich op de jongeren die zich willen inschrijven op het mbo. Deze initiatieven hebben meestal als doel om de instroom op een mbo-opleiding te verbeteren en te vergemakkelijken, bijvoorbeeld voor jongeren die problemen hebben met het kiezen van een opleiding of fysieke of mentale beperkingen hebben. Een deel van deze initiatieven richt zich op jongeren die niet van het reguliere vmbo komen, zoals statushouders, jongeren met een Wajong uitkering of jongeren uit detentie. Andere interventies richten zich op jongeren die al op het mbo ingeschreven staan, bijvoorbeeld voor jongeren die meer uitdaging zoeken (B) of belemmeringen ervaren en ondersteuning nodig hebben (C). Weer een ander type aanbod is gepositioneerd bij de transitie naar de arbeidsmarkt (D) en richt zich op jongeren die de overstap maken van opleiding naar werk. Tenslotte kwamen bij de verkenning ook initiatieven naar voren die bedoeld waren om mbo-werknemers te ondersteunen (E) met als doel behoud en verbetering van hun positie op de arbeidsmarkt. Er zijn initiatieven die in de praktijk het aanbod uitvoeren met groepen jongeren die zich op verschillende posities in de loopbaan bevinden: de één is ingeschreven op een ROC, een ander zoekt een baan en weer iemand anders zoekt een passende opleiding.



Figuur 1. Positionering vervangend onderwijs (weergegeven met A, B, C, D en E) in de middelbare beroepskolom

Positie ten opzichte van school

Positionering van de vervangende programma's ten opzichte van het reguliere mbo-onderwijs heeft onder andere te maken met de doelstellingen en uitgangspunten van het initiatief. Vervangend onderwijs dat tot doel heeft dat de jongere weer terug gaat naar het mbo en een startkwalificatie haalt, werkt nauw samen met het reguliere onderwijs. Docenten van het mbo zijn bijvoorbeeld in nauw contact met het vervangende onderwijs en stimuleren mbo-studenten om een vervangend programma te gaan volgen, zij geven soms ook lessen, workshops of trainingen op de locatie van het vervangende programma. Soms worden de programma's ontwikkeld in samenwerking met mbo-scholen om als vangnet te dienen voor de jongeren van die instellingen. In de praktijk is er ook afstemming met de lokale overheid met name als de jongeren leerplichtig zijn. Omdat er vaak sprake is van meervoudige problematiek wordt er waar nodig samengewerkt met partners uit de gezondheids- en welzijnssectoren, lokale jeugdwerkers, de verslavingszorg, de GGZ schuldhulpverlening, vluchtelingenwerk, reclassering, maatschappelijk werk et cetera.



Figuur 2: Vervangend onderwijs in de context van het mbo en mogelijke betrokken partijen

Positie ten opzichte van thuis

Initiatieven voor vervangend onderwijs proberen meestal ook de ouders te betrekken, bijvoorbeeld door ze uit te nodigen voor intake- en evaluatiegesprekken, toe te voegen op sociale media en/of regelmatig te informeren. In enkele gevallen worden de ouders betrokken bij het onderwijs- en leerproces (thuis oefenen). Soms kan betrokkenheid van de ouders niet gewenst zijn, bijvoorbeeld wanneer jongeren worstelen met persoonlijke problemen, problemen (mede) veroorzaakt zijn door conflicten met ouders, onveiligheid, een moeilijke scheiding van de ouders, alcoholmisbruik en dergelijke. In andere gevallen is de problematiek van dien aard dat jongeren hun ouders niet willen of durven vertellen wat er aan de hand is, bijvoorbeeld in het geval van drugsgebruik, betrokkenheid in het criminele circuit, schulden of problemen van psychische aard. Voor deze jongeren kan het – soms tijdelijk - wenselijk zijn om de ouders wat meer op afstand te houden. De ouders kunnen mogelijk in een later stadium betrokken worden. Overigens blijkt uit de praktijk ook dat de ouders soms zelf niet betrokken willen of kunnen worden, bijvoorbeeld omdat er weinig belangstelling of tijd is of omdat zij zelf (psychische) problemen hebben.

HANDVATTEN vanuit onderzoek en praktijk

Vervangend onderwijs kan op elk moment ingezet worden in de schoolloopbaan van jongeren en heeft afhankelijk daarvan verschillende doelen zoals instroom vergemakkelijken, een stage vinden, motivatie voor school vergroten of een baan zoeken. Afhankelijk van de positionering zijn bepaalde vormen van samenwerkingen kansrijk, bijvoorbeeld met mbo instellingen, zorginstellingen, de regionale overheid of (regionale) werkgevers en ondernemers. Ouders/verzorgers kunnen een belangrijke rol spelen om de jongeren te ondersteunen tijdens deelname aan het programma, maar niet in elke situatie is dat even wenselijk. Het is van belang om steeds door de ogen van de jongere te blijven kijken. Wat is in zijn/haar ogen een 'steun en toeverlaat'? Dat kunnen ouders zijn, maar wellicht ook iemand anders.

4. Vervangende programma's nader verkend

De inventarisatie van ruim 200 vervangende programma's laat zien dat er, verspreid over heel Nederland, veel initiatieven zijn om een nieuwe kans te bieden aan jongeren die uitvallen uit het mbo, of dreigen uit te vallen. Maar wat is nu precies het 'vervangende' in dit aanbod, en vooral – slagen deze programma's er wél in om deze jongeren perspectief te bieden? Vijf programma's, die al enkele jaren bestaan en een duidelijk eigen programma en profiel hebben, zijn nader uitgediept in [casestudies](#)¹⁴. Deze programma's, aangevuld met nog een zesde praktijk, kwamen bovendien aan het woord in de brede veldraadpleging ([zie verantwoording](#)).

Studio Moio en 't Stationnetje

[Studio Moio](#) (Maatschappelijk Ondernemen in Opleiding, Leiden) en ['t Stationnetje](#) (Hardegarijp) zijn programma's, die een duidelijk eigen programma bieden ter vervanging van het reguliere (mbo-)onderwijs. De jongere staat centraal en het programma wordt afgestemd op de ontwikkelings- en leerbehoeften van elke jongere. Dat kan door een mbo-stage af te ronden, een nieuwe opleiding te kiezen, of werk te vinden¹⁵.

Uitgangspunten en doelen

De initiatiefnemers zien dat de jongeren die bij deze vervangende programma's binnenkomen, op allerlei manieren nadeel hebben ondervonden van de beeldvorming over (v)mbo-jongeren als falende jongeren, probleemgevallen of ook als 'de handjes van de maatschappij'. Deze vervangende programma's gaan ervan uit dat deze jongeren ook met hun hoofd zouden willen of kunnen leren. Het uitgangspunt voor deze programma's is dat elke jongere zichzelf gaat zien als van waarde. Jongeren leren ook dat zij zelf van waarde zijn door iets te doen dat voor anderen, de stad of de samenleving van waarde is. Veel projecten hebben daarom een maatschappelijke doelstelling.

Iedereen is van waarde

"Bij Studio Moio is het zo dat iedereen die binnen komt van waarde is. We weten alleen nog niet precies waar zijn waarde zit, dat is een zoektocht voor ons, wij moeten ervoor zorgen dat die ander op de goede plek komt."

Initiatiefneemster Studio Moio, casestudy

De jongeren stellen zich uiteenlopende doelen, zoals een stage vervullen om daarmee uiteindelijk toch hun startkwalificatie te halen, oriëntatie op een andere opleiding, talentontwikkeling, op een andere manier hun toekomst richting geven. Bij 't Stationnetje' wordt dit uitgangspunt al bij de aanmelding gehanteerd: de jongere meldt zichzelf aan.

Zelf doelen stellen

"Wij gaan ervan uit dat de jongere 'de expert is van zijn eigen levensweg', alleen soms zie je je eigen levensweg nog niet helemaal en daar sluiten we op aan."

Initiatiefneemster 't Stationnetje, brede veldraadpleging

Het aanbod

Het aanbod is vervangend op verschillende manieren. Een groot deel van de jongeren komt bij Studio Moio terecht voor een mbo-stage. Sommigen hebben na vele pogingen geen stage kunnen vinden. Anderen hebben een stage afgebroken omdat ze er niets leerden dat voor hun opleiding relevant was, of werden weggestuurd. Bij de Studio werken ze gemiddeld 3 dagen per week en gedurende een half jaar aan hun stage-opdrachten en voldoen daarmee aan de eisen van de opleiding. Daarnaast, of in samenhang met de stage, is er ruimte voor een eigen project waarvan persoonlijke ontwikkeling, groei, ondernemerschap belangrijke doelstellingen zijn. Deze leer en ontwikkelingsactiviteiten zijn - in afstemming met de begeleiders - volledig afgestemd op datgene wat de jongere zelf belangrijk vindt om te leren.

Omdat de jongeren die zich aanmelden bij 't Stationnetje vaak niet terug willen naar school of bezig zijn met hun problemen, moet het 'aanbod' anders zijn dan op school. Bij beide projecten lijkt het aanbod nog het meest op projectmatig 'onderwijs', waarbij jongeren aan de slag gaan met hun eigen onderneming of innovatieve oplossing voor een maatschappelijk probleem: leren door te innoveren en te doen. Daarnaast is het ondernemerschap voor uitgevallen jongeren een alternatief, een nieuwe kans om weer perspectief te hebben op hun toekomst.

Ondernemerschap

“Terug naar school of een startkwalificatie halen is vaak niet wat deze jongeren willen, omdat ze niet (meer) passen in dat systeem en ze daar heel onzeker van worden. ... Voor ondernemerschap was op school vaak geen plaats en wij zeggen dan: nou prima, ga aan de slag met je ondernemerschap.”

Initiatiefneemster Het Stationnetje, brede veldraadpleging

Om een passend programma voor de jongeren te vinden begint elke jongere met een intake:

De intake en de 24uurs challenge

“De intake is het belangrijkste moment van alles. Ik wil weten wie je bent, waar je tegen aanloopt, waar je van droomt, hoe je als klein kind speelde. Heel veel jongeren die hier starten weten vaak trouwens niet waar ze goed in zijn, die feedback hebben ze niet gehad, wel ‘ik kan dat niet en ik ben een autist’, en ‘ik kan ook niet op tijd komen’. Dan moet ik op zoek waar jij van waarde kan zijn, voor de samenleving, voor een ander. Aan het eind van de intake krijgt elke jongere een 24-uurs challenge, waarbij we een beetje een oncomfortabele zone opzoeken. De vorm mag alles zijn, een fotocollage, een lied, een gedicht of tekening, een papier met tekst of een schoenzool. Die 24 uur is ook nodig voor de jongere zelf om te bedenken, wil ik hier wel aan de slag. Vrijwilligheid is heel erg belangrijk.”

Initiatiefneemster studio Moio, casestudy

Pedagogische benadering

Omdat de jongeren tijdens hun schoolloopbaan vooral gelabeld zijn als jongeren die iets niét kunnen en vooral niét willen leren, sluiten begeleiders aan bij wat de jongere wél kan. Begeleiders gaan samen met de jongere op zoek naar gebieden die hen motiveren en waarin ze zich kunnen ontwikkelen:

Wat kunnen jongeren wél?

“Dat betekent dat wij in eerste instantie niet op zoek zijn naar problemen, sterker nog nee. Van school krijgen we soms jongeren aangeleverd met lijstjes vol problemen, zo van hij kan niet dit en niet dat. ...ik probeer die lijstjes naast me te leggen. Ik wil eerst weten wie iemand is ...”

Initiatiefneemster Studio Moio, brede veldraadpleging

Er is niet echt sprake van een vastomlijnde methodische aanpak, behalve dat er voor elke jongere individueel en samen met de jongere zelf wordt gekozen voor de leeractiviteiten die het beste passen. De aanpak is daarmee leerlinggericht, individueel en gedifferentieerd. De benadering van de studenten heeft daarnaast raakvlakken met de Triple p methode: play, passion and purpose. Veel jongeren die uit het mbo (dreigen te) vallen weten aanvankelijk nog niet zo goed wat hij of zij wil leren. De initiatiefnemers geven aan dat er eerst tijd voor ‘spelen’ moet zijn.

Leren van fouten maken

“Het is een beetje spelen ook in de zin van fouten mogen maken, jezelf de ruimte geven om iets te doen wat je leuk vindt.... om te mogen falen, maar daar weer van te leren. En het dan nog een keer te doen. En dingen die je echt blij maken ...”

Medewerkster Studio Moio, casestudy

De begeleiders gaan ervan uit dat iedere jongere wil leren, maar alleen op het moment dat er nieuwsgierigheid is, de wil er is om iets te leren: ‘leren in het moment’. Kenmerkend voor de pedagogische benadering van de jongeren in deze vervangende programma’s is ook dat uitdagingen worden opgezocht. Jongeren hebben geleerd om te vermijden waar ze niet goed in zijn, of een hekel aan hebben. Begeleiders zien het

overwinnen van deze obstakels als een belangrijk onderdeel van het leerproces van persoonlijke ontwikkeling en groei:

Leren hoeft niet altijd leuk te zijn

“... leren hoeft niet altijd leuk te zijn, soms is leren pijnlijk, soms is leren eng. Je moet ze wel ook uitdagen om ... om versted te kunnen staan van zichzelf. Dat vraagt wel continu zien wat er nodig is bij elke jongere.”

Oud-stagiair en medewerkster, casestudy

Begeleiding

Elke jongere krijgt een begeleider, veelal is dat een medewerker die ook als jongere heeft deelgenomen aan het programma. Zij kennen de wereld van de jongeren uit eigen ervaring goed. Jongeren ervaren gelijkwaardigheid in de manier waarop de medewerkers hen begeleiden en in het algemeen met hen omgaan. Ze voelen zich ‘gezien’ en ‘gewaardeerd’.

Belangrijk onderdeel van de begeleiding is de groep. Elke ochtend begint gezamenlijk met alle jongeren en de begeleiding. De groep is een community waarin van jongeren verwacht wordt dat ze respectvol en gelijkwaardig met elkaar omgaan. De groep werkt ook als een sociale omgeving waarin jongeren elkaar helpen en van elkaar leren, en soms is het tijdelijk een ‘thuis’.

Playing for Success en Graafschap Helpt Scoren

De programma's [Playing for Succes](#) uit Groningen en [Graafschap Helpt Scoren](#) uit Doetinchem stellen sport en beweging centraal in hun programma. Het programma vindt plaats in het plaatselijke voetbalstadion .

Uitgangspunten en doelen

Sport is in deze programma's de motor om de jongeren letterlijk en figuurlijk weer in beweging te krijgen. Sport geeft ruimte om te ontspannen en plezier te maken en jongeren komen bij het sporten op een positieve, laagdrempelige manier in contact met elkaar en hun begeleiders. Daarnaast is sport een middel om succes zichtbaar te maken en complimenten te geven, bijvoorbeeld als een opdracht succesvol is volbracht of als het goed lukt om samen te werken.

De initiatieven zijn bedoeld voor jongeren die problemen ervaren op school of gestopt zijn met hun opleiding. Doel is om jongeren te ondersteunen door te zoeken naar een passende opleiding, te helpen bij het solliciteren naar een (bij)baan, het vinden van woonruimte, oplossen van schulden of bijvoorbeeld te helpen met problemen van sociaal-emotionele aard. Door het oplossen van problemen en het versterken van de positieve kracht van de jongere beogen deze programma's bij te dragen aan het vergroten van succes op school en het behalen van een diploma.

Aanbod

Het programma combineert sport en onderwijs en besteedt daarnaast aandacht aan vaardigheden die jongeren helpen inzicht te krijgen in hun persoonlijke situatie en vaardigheden gericht op het oplossen van problemen, o.a. op relationeel of sociaalemotioneel vlak. De jongeren bezoeken de programma's gedurende 10-12 weken, 3 á 4 dagen per week. Er zijn dagdelen die vooral gericht zijn op leeractiviteiten, beroepsoriëntatie, stages, sport en spel, maar ook wordt aandacht besteed aan de persoonlijke situatie, problemen en de persoonlijke ontwikkeling van elke jongere. Er worden veel gesprekken gevoerd, in de groep, maar ook individueel met de begeleiding.

Leren op een lege maag kan niet

“We starten met een ontbijt, omdat jongeren slecht ontbeten waardoor de concentratie laag was. Dat hebben we dus verplicht gesteld, we zorgen daar zelf voor, ze hoeven er niets voor bij te dragen. En we hebben gemerkt dat ze dan beter bij de les blijven en meedoen bij de activiteiten.”

Oprichtster Graafschap Helpt Scoren, brede veldraadpleging

Het aanbod biedt ook een oriëntatie op de toekomst door jongeren te laten meelopen op mbo opleidingen, bedrijfsbezoeken, presentaties van gastdocenten, lessen over ondernemerschap of stages als mogelijkheid tot oriëntatie op een bepaalde sector.

Sport clinics

“Wat er uitspringt zijn eigenlijk de sportclinics. We proberen toch wel twee of drie keer een sportclinic te organiseren in de tijd dat ze bij ons zijn (...). Zo is er een Amerikaanse basketbalspeler geweest die vertelde over zijn broer die vastzat in New York, een heel verhaal over hoe hij zich uit het ghetto onttrokken heeft.”

Projectmanager Playing for Success, brede veldraadpleging

Pedagogische benadering

Een positieve benadering is een essentieel onderdeel van de pedagogische benadering die de medewerkers hanteren. Om een positieve sfeer te creëren is het belangrijk dat er respect is voor elkaar, dat er niet gepest wordt, dat de jongeren elkaar niet uitlachen, zodat iedereen open kan praten zonder zich te schamen. En sport is een belangrijk element in de benadering: sport is enerzijds leuk en motiverend voor de jongeren, maar anderzijds plaatst het de jongeren voor uitdagingen waardoor ze geconfronteerd met waar hun grenzen liggen. Hierdoor kunnen de jongeren iets leren over onder andere doorzettingsvermogen, leiderschap, discipline, incasseringsvermogen en stressbestendigheid.

Lef

“De één kan vijftig keer opdrukken en de ander twee keer. Dat maakt ons niet uit, maar je moet tegen de grenzen aanlopen van je kunnen. Dat doen we in het begin ergens... Is dit wat je wilt, want dit is wat je aan moet gaan met jezelf. Durf je dat en wil je dat?”

Medewerker Graafschap helpt Scoren, casestudy

De buitenschoolse locatie, het voetbalstadion, is belangrijk omdat de jongeren in de schoolse omgeving vaak te maken hebben gehad met teleurstellingen. Deze aansprekende locatie helpt jongeren om ruimte te voelen voor persoonlijke ontwikkeling los van een opleiding.

Buiten school

“Je bent uit het schoolsysteem. Dat doet heel veel denk ik. Dat voelt wel zo, ik denk dat als je ze op school zou neerzetten, dat ze meteen weer die nare druk voelen van dit is een ruimte waar het eerder is misgegaan.”

Medewerker Playing for Success, casestudy

Begeleiding

Rond de activiteiten vinden coaching en gesprekken plaats in de groep en individueel. De begeleiding in deze programma's is gefundeerd in een persoonlijke, gelijkwaardige vertrouwensrelatie tussen de begeleider(s) en de individuele jongere. Waarbij de jongere uiteindelijk bepaalt en beslist wat hij of zij wil. De begeleider, die veelal een ervaringsdeskundige is en de situatie waarin jongeren terecht gekomen zijn, goed

kent, heeft een rol als coach en ondersteuner. De begeleiding wordt afgestemd op de individuele jongere en het is maatwerk. Voor de medewerkers betekent dit dat zij veel intuïtief handelen, inspringen op een leersituatie, flexibel zijn en heel betrouwbaar in afspraken (doen wat je zegt).

SchoolAcademy

[SchoolAcademy](#) is een heroriëntatieprogramma voor leerplichtige jongeren zonder startkwalificatie die het (mbo-)onderwijs hebben verlaten.

Uitgangspunten en doelen

Het programma biedt jongeren de mogelijkheid om zich te heroriënteren op hun toekomst. Met de oriëntatie en een passende opleiding ondersteunt het initiatief de jongeren om een passende opleiding te vinden en de kans op een diploma te vergroten en daarmee de kans op een baan. Behalve kennis hebben van de beroeps- en opleidingsmogelijkheden, zijn zelfkennis en zelfontplooiing ook doelen van de SchoolAcademy. Het kan voorkomen dat door persoonlijke problemen een jongere (nog) niet terug kan naar het onderwijs, dan wordt gekeken naar passende hulpverlening of een leerwerkplek.

Reddingsboei

“Ik heb alles geprobeerd om vooruit te gaan en niet vast te lopen. Maar ja het voelt wel alsof je verdrinkt soms. En daarvoor zijn deze mensen nodig.”

Oud-deelnemer SchoolAcademy, casestudy

Aanbod

De SchoolAcademy biedt een vierdaags lesprogramma van acht weken in de vorm van fysieke groepsbijeenkomsten, een dagbestedingsprogramma van 4 dagen per week. De jongeren krijgen schoolse vakken -Nederlands, rekenen, burgerschap, sport- en daarnaast een curriculum gericht op talentontwikkeling, persoonlijke ontwikkeling, en op studiekeuze met excursies naar bedrijven of meeloopdagen bij een opleiding. Ondernemerschap is een belangrijk onderdeel van het aanbod, omdat aan de SchoolAcademy relatief veel jongeren deelnemen die een eigen bedrijf willen opstarten. Het aanbod is afgestemd op de behoefte van elke individuele jongere, zodat zonder achterstanden kunnen beginnen aan hun nieuwe opleiding. Daarnaast kan groepsaanbod worden ontwikkeld wanneer er in een groep behoefte is aan kennis op een bepaald gebied, bijvoorbeeld een money-school.

Pedagogische benadering

De jongere staat centraal, zij krijgen een sleutelrol in hun ontwikkeling en hebben grote invloed op hun leerdoelen en de leeractiviteiten. Er wordt niet voor, maar met de jongeren bepaald. Daarnaast wordt er gewerkt in een ontspannen en positieve sfeer waarbij de jongeren worden gezien als individuen met unieke talenten.

Relatie

“Weet je, het is niet zo een leerling en juf-relatie. Het is meer van, je kan gewoon open zijn, lachen, maar het kan ook serieus zijn als het moet. Het is best wel open. Je kan zo het kantoor in lopen, in sommige scholen mogen we er niet eens in. Ze geven gewoon het gevoel van we zijn hier om te helpen en we willen het beste voor je. Ja ik heb dat vaker gezien, maar bij hen lijkt het gewoon oprecht.”

Deelnemer SchoolAcademy, casestudy

De groep heeft bij de SchoolAcademy een belangrijke functie. De meeste jongeren hebben een negatieve ervaring meegemaakt in het leven of op school. Tijdens de groepsbijeenkomsten kunnen jongeren elkaar steunen. Zij kunnen van elkaar leren, elkaar corrigeren en motiveren of aanmoedigen.

Begeleiding

Rond de activiteiten vinden coaching en gesprekken plaats in de groep en individueel. De begeleiding in deze programma's is gefundeerd in een persoonlijke, gelijkwaardige vertrouwens-relatie tussen de begeleider(s) en de individuele jongere. Waarbij de jongere uiteindelijk bepaalt en beslist wat hij of zij wil. De begeleider, die veelal een ervaringsdeskundige is en de situatie waarin jongeren terecht gekomen zijn, goed kent, heeft een rol als coach en ondersteuner. De begeleiding wordt afgestemd op de individuele jongere en het is maatwerk. Voor de medewerkers betekent dit dat zij veel intuïtief handelen, inspringen op een leersituatie, flexibel zijn en heel betrouwbaar in afspraken (doen wat je zegt).

Tijdens en na de activiteiten vindt voortdurend coaching plaats. Omdat de situatie van elke jongere anders is, is er geen standaardmethode voor coaching, het is echt maatwerk afgestemd op het individu. Coach en jongere zijn daarbij gelijkwaardig.

Coaching op maat

“De coaches kijken samen met de jongeren waar de hiaten zitten, waar het mis is gegaan op de vorige school, waar ze aan moeten werken om het vervolgens wel te laten lukken op de nieuwe school en er wordt heel veel in gezet op het zoeken naar een passende opleiding op het mbo. De juiste keuze is het halve werk.”

Medewerker School Academy, brede veldraadpleging

Een belangrijk strategie om de ondersteuning tot stand te brengen is door het netwerk actief te betrekken, met ouders, hulpverleners, jeugdzorg, mentoren, leerplicht en/of reclassering. De SchoolAcademy ervaart dat er soms (te) veel mensen en organisaties betrokken zijn, waardoor de stem jongere nauwelijks nog hoorbaar is.

Netwerkgedachte

“Zij zijn hun toekomst aan het bouwen. Er is een methodiek voor met houtjes. Die houtjes staan voor personen: ik ben een houtje, de ouders zijn een houtje, de maatschappelijk werker is een houtje. Zet die drie naast elkaar en je kan er een plank opleggen. Dan zit je een treetje hoger in je ontwikkeling. Dan ga je naar school, heb je je mentor, je zorgcoördinator, dan kun je nog een treetje leggen, dan heb je meer kans. En zo probeer ik een toren te bouwen voor de jongere, hoe hoger hoe meer kans van slagen en daar heb je het netwerk voor nodig. Je kunt niet met één houtje een toren bouwen en jongeren kunnen ook zelf houtjes creëren.”

Medewerker SchoolAcademy, casestudy

Wijkilde De Es

Het [Gilde De Es](#) is een programma waar deelnemers de eenjarige mbo-opleiding Assistent Dienstverlening en Zorg volgen en een diploma kunnen halen. Dit mbo-programma vindt plaats in een woon- en zorgcentrum.

Uitgangspunten en doelen

Het uitgangspunt is het Gildeleren, waarbij de jongere - in de rol van leerling - het vak leert van de meester, de mensen die in de praktijk het werk doen en die hen de fijne kneepjes van het vak leren. De inbedding van de opleiding in de praktijk zorgt ervoor dat de onderwijsinstelling en de zorginstelling echt samen de jongeren opleiden. Doelgroep

zijn jongeren die een mbo-opleiding willen kiezen in de zorg en (jong)volwassenen die nooit hun opleiding hebben afgemaakt of een niet-Nederlandse achtergrond hebben en geen erkend diploma bezitten.

Aanbod

Het Gilde de Es is een erkende mbo entr e-opleiding dat met vernieuwend onderwijsconcept in de praktijk wordt uitgevoerd. Twee verschillende organisaties hebben hiertoe initiatief genomen: zorgorganisatie ZINN die meer jongeren enthousiast wilde maken voor een baan in de zorg en het Alfa-College dat graag een mogelijkheid wilde hebben om jongeren praktisch op te kunnen leiden. Op een later moment is ook de gemeente Groningen ingestapt vanwege de kansen voor het opleiden van jongeren die een uitkering krijgen.

De deelnemers volgen gedurende  en jaar groepsbijeenkomsten en lopen daarnaast stage. In het programma wordt gewerkt aan de vakinhoudelijke eisen die bij het mbo-diploma horen en er is veel aandacht voor persoonlijke ontwikkeling en voor de beroepshouding. Het programma is structureel en nauw verbonden met het reguliere onderwijs, zowel wat betreft de lessen als de examens. De jongeren krijgen elke dag les in het praktijk lokaal in het woon-zorgcentrum en  en van de uitgangspunten bij dit onderwijs is de samenwerking van de praktijkprofessional, de experts uit de praktijk worden actief betrokken bij het onderwijs. Daarnaast lopen de jongeren stage in het woon- en zorgcentrum waarbij de deelnemers verschillende taken doen o.a. helpen in de huiskamer, facilitaire dienstverlening of in het restaurant.

Pedagogische benadering

Hoewel de studenten het reguliere mbo-programma volgen, is er ook afstemming op de wensen en leervragen van de jongere. Sommigen hebben al veel les in schoonmaken gehad, maar kunnen nog leren op het gebied van werknemersvaardigheden, terwijl anderen meer werkervaring hebben, maar nog niet zo goed Nederlands spreken.

De verbindende rol van de locatie

“We bouwen aan de connectie jong-oud. Het feit dat een 17-jarige leerling vanaf dag  en bij 80-jarige bewoners over de vloer komt, dat geeft die bewoners reuring en die leerling enorm veel input. En begrip voor de ander; want als een leerling op een dag niet komt opdagen, heeft dat onmiddellijk effect op iemand in de organisatie die hij/zij goed kent, dus daar kunnen wij meteen aan appelleren.”

Projectleider Wijkilde De Es, brede veldraadpleging

Aanvullend worden er stageplekken geworven bij in de wijk rondom het woon- en zorgcentrum. Het Gilde heeft hiermee in de wijk ook een verbindende rol. Door de stageplekken in de wijk komen de jongeren bij mensen thuis, bijvoorbeeld om te ondersteunen in de huishouding, een wandeling te maken, boodschappen te doen of gewoon voor de gezelligheid. De jongeren leren doordat de bewoners een andere achtergrond hebben dan zijzelf. En de bewoners leren het Gilde kennen als optie om ondersteund te worden of zelf een opleiding te doen of nemen deel aan activiteiten in het woon-zorgcentrum georganiseerd door de jongeren.

In dit programma is gekozen voor groepsbijeenkomsten en de deelnemers hebben heel verschillende achtergronden en leeftijden. Dat is het soms even wennen, maar levert dat ook situaties op waarin de deelnemers van elkaar kunnen leren, elkaar steunen en elkaar vragen stellen.____

Van elkaar leren

“Ze vroegen wel sommige dingen aan mij, wat kan ik hiermee doen, wat moet ik doen? Ja dat vond ik wel leuk. Maar ik vroeg het ook aan hen hoor. Ja.. zij weten wel dat ik een buitenlander ben en dat ik sommige dingen niet goed kan. Ze helpen mij ook wel.. Ik vond het echt prachtige mensen.”

Deelnemer Wijkilde De Es, casestudy

Begeleiding

De begeleiding bij Gilde De Es is gefundeerd in de samenwerking tussen werkbegeleiders uit de praktijk en docenten van het Alfa College. Deze docenten zijn, naast de lessen, de hele dag aanwezig op de woon-zorglocatie en lopen mee in de praktijk. Zij kunnen tijdens de stage extra begeleiding bieden bijvoorbeeld als er frictie ontstaat of als er leervragen naar voren komen. Dat gaat vaak verder dan alleen vakinhoudelijke kennis en vaardigheden, maar richt zich ook op werknemersvaardigheden, communicatie en omgang met anderen.

Samen

“Een leerling kan zo vanuit zijn eigen problematiek of trauma’s die onverwacht getriggerd worden, ineens knel komen te zitten. Dan is een docent zo nauw betrokken bij de vakmensen op de werkvloer, dat ze heel snel kunnen schakelen en kunnen zeggen ‘joh, kunnen we het schema zo aanpassen dat deze leerling eventjes wat lucht krijgt?’ Dat ‘samen gaan’ illustreert het ‘gilde-karakter’: de meester in dit gilde is in feite een twee-eenheid van docent en werkbegeleider.”

Projectleider Wijkilde De Es, brede veldraadpleging

De docenten en werkbegeleiders staan heel dichtbij de jongeren, zij lopen met hen mee en ondersteunen hen op een persoonlijke manier. De jongeren worden benaderd als individu met eigen kwaliteiten en leervragen, hierop wordt de begeleiding aangepast.

5. Opbrengsten van vervangend onderwijs

De programma’s voor aanvullend onderwijs met een vervangende functie bieden een nieuwe kans. De opbrengsten van de programma’s liggen zowel op het terrein van kwalificatie, op dat van persoonlijke ontwikkeling en persoonlijke groei en meer in het algemeen op het hervinden van een perspectief op de toekomst of een levensdoel.

Kwalificatie, diploma of werk

Jaarlijks doorloopt het merendeel van de deelnemende jongeren het vervangende programma met succes. Velen ronden hun stage (alsnog) af en behalen hun startkwalificatie, anderen gaan na het programma weer terug naar school. Jongeren die na het afronden van het programma niet meer terug willen of kunnen naar hun oude school, vinden werk of een andere passende opleiding, of oriënteren zich verder op hun toekomst.

Nieuwe start

“.. ik wist eerst echt totaal niet wat ik wou en, nou ja, Playing for Success heeft mij dus wel echt een nieuwe opleiding gebracht.”

Deelnemer Playing for Success, casestudy

Hoewel het alsnog behalen van een diploma een belangrijke opbrengst is van deze vervangende programma’s, lukt dit niet voor alle jongeren. Een alternatieve manier om de ontwikkeling en producten van de jongeren zichtbaar te maken is het portfolio. Een

portfolio geeft jongeren de mogelijkheid zichtbaar te maken dat zij ook andere, maar niet minder belangrijke, vaardigheden en competenties hebben ontwikkeld dan die in het reguliere onderwijs centraal staan, zoals werknemersvaardigheden.

Werknemersvaardigheden

“Een diploma halen, dat gaat heel erg over aanwezigheid. Bijvoorbeeld, op tijd komen, überhaupt er zijn. Want nogmaals, qua opdrachten en prestaties wat er uiteindelijk afgeleverd moet worden, dat kan uiteindelijk iedereen wel. Maar het gaat veel meer over: kun je er zijn, kun je communiceren als je er een keer niet kunt zijn, die dingen.”

Medewerker Wijkilde De Es, casestudy

Vertrouwen, eigenwaarde en persoonlijke groei

Jongeren die uit het mbo zijn gevallen, of op het punt staan van uitvallen, hebben veelal ook het vertrouwen in eigen kunnen en de motivatie om te leren en zich te ontwikkelen verloren. De vervangende programma's richten zich daarom ook en vooral op uitkomsten als persoonlijke groei en ontwikkeling, zelfwaardering en het gevoel maatschappelijk van waarde te zijn. Ook het werken in groepsverband, waar de groep een veilige plek is waar veel jongeren zich gezien en gewaardeerd voelen, draagt daar aan bij. Alleen al de ervaring van jongeren dat ze gezien worden en gewaardeerd, is voor hen essentieel geweest in het weer zien van een toekomstperspectief. Daarnaast ervaren de jongeren dat ze beter met hun emoties kunnen omgaan en op een andere manier naar zichzelf kijken. Hoe dit precies kan, vinden de jongeren moeilijk uit te leggen. Maar dat de positieve sfeer in de groep, het vele sporten en de intensieve gesprekken met de begeleiders eraan bijdragen, staat voor hen als een paal boven water.

Genoeg goede dingen

“Nou toch ook een stukje positief naar jezelf kijken, ik had een heel negatief zelfbeeld. Heel erg het gevoel dat ik er niet mocht zijn, onzeker over mezelf. En hier heb ik wel echt mijn eigen kwaliteiten leren kennen, zo van: er zijn genoeg goede dingen.”

Oud-deelnemer Graafschap helpt Scoren, casestudy

Een nieuw perspectief in het leven

De opbrengsten van de vervangende programma's variëren van heel klein tot heel groot. Voor sommige jongeren is het programma een tijdelijk intermezzo geweest waarin ze zich hebben kunnen heroriënteren op de opleiding, een stage hebben kunnen volgen, of even tot rust zijn gekomen.

Keihard werken

“Ik denk dat ik het meest trots erop ben dat ik gewoon elke keer dat ik dat gebouw binnenloop we zitten in een heel klein aftands stationsgebouwtje in een of ander gehucht dat ik daar jongeren keihard zie werken aan hun doel.”

Initiatiefneemster Het Stationnetje, brede veldraadpleging

Voor enkele oud-deelnemers blijkt deelname een diepgaande betekenis te hebben gehad en in sommige gevallen te hebben geleid tot een totale ommezwaai in hun leven. Alleen al de ervaring van jongeren dat ze gezien worden en gewaardeerd, is voor hen essentieel geweest in het weer zien van een toekomstperspectief.

Verbrede horizon

“Wat ik hier allemaal geleerd heb en hoe ik me verhoud tot de buitenwereld, dat neem ik straks mee als ik naar huis ga of als ik op straat in contact kom met iemand. Het is gewoon een bepaalde manier hoe je met de externe wereld om gaat en hoe je je daartoe verhoudt (...) dat je die steeds opnieuw bevraagt.”

Oud-student en begeleider Studio Moio, casestudy

HANDVATTEN vanuit onderzoek en praktijk

De beoogde opbrengsten van vervangend onderwijs zijn dikwijls gekoppeld aan grote en ingewikkelde maatschappelijke vraagstukken zoals bijvoorbeeld terugbrengen van schooluitval, reactivering of re-integratie van jongeren. Hoewel de programma's vaak bijdragen aan nieuwe kansen en betere toekomst perspectieven van jongeren is de positieve bijdrage aan het oplossen van deze maatschappelijke problemen veel moeilijker aan te tonen. Uit dit NWA-onderzoek blijkt echter dat de waarde van de programma's voor sommige jongeren nauwelijks kan worden overschat. Zij spreken van een ommezwaai, een reddingsboei een andere mindset en hun laatste hoop. Op individueel niveau kunnen de programma's grote effecten hebben op het leven en de toekomst van jongeren.

6. Vervangend onderwijs en kansengelijkheid

De aanvullende programma's met een vervangend aanbod bieden jongeren die uit het mbo zijn gevallen of dat dreigen te doen, een kans om – via een alternatieve route – alsnog hun startkwalificatie te halen, zich te heroriënteren op een andere opleiding, werk te vinden, of competenties en talenten te ontwikkelen waarvoor in het reguliere onderwijs geen ruimte was.

Op verschillende manieren dragen deze programma's bij aan het vergroten van kansen van jongeren die in het reguliere onderwijs geen kans (meer) hadden. Voor deze vervangende projecten is het bieden van kansen aan deze jongeren dan ook inherent aan het programma. Dat is de reden van hun bestaan.

Bestaansredenen

“Als ik kijk naar kansengelijkheid dan denk ik in eerste instantie zo van, ja waarom hebben we dit project opgezet? Eigenlijk voor dat doel, dat mensen, leerlingen, studenten betere kansen krijgen. Iedereen die bij ons zit die krijgt echt een kans om leuke dingen te doen.”

Aanbieder vervangend onderwijs, brede veldraadpleging

Nieuwe kansen

De programma's dragen bij aan het vergroten van kansen voor alle jongeren die eraan deelnemen en het programma afronden, omdat deze jongeren anders uit het reguliere onderwijs waren verdwenen. Hoewel alle programma's een laagdrempelige instroom kennen en eigenlijk alleen niet toegankelijk zijn voor jongeren met een zware meervoudige problematiek, een zeer ernstige verslaving of soms ook het niet beheersen van de Nederlandse taal, is er bij aanvang van het programma wel verschil in kansen tussen de jongeren.

Kansen, maar niet gelijk

“Het Gilde, het is Entree-onderwijs, geeft gelijke kansen omdat iedereen zich kan inschrijven voor een entreeopleiding. Toch zijn de kansen bij instap ook hier niet gelijk. Een deel van de groep weet al dat zij of hij in de zorg willen gaan werken later, dus die hebben al een pad voor ogen en zijn intrinsiek gemotiveerd. Een ander deel weet nog niet wat ze willen gaan doen en voor hen is dit jaar meer een oriëntatie-zoekjaar. En weer een ander deel is ook daar niet mee bezig en worstelt nog met ‘hoe kom ik deze dag of deze week gezond door’. Voor hen is zo’n jaar een kans op basale vorming en werken aan jezelf.”

Aanbieder vervangend onderwijs, brede veldraadpleging

De programma’s dragen bij aan kansengelijkheid doordat zij vele jongeren in staat stellen alsnog hun stage af te ronden en daarmee hun mbo-diploma kunnen behalen. Kansen worden eveneens gecreëerd door de jongeren te helpen hun weg te vinden in het opzetten en onderhouden van netwerken. Jongeren die zich heroriënteren op een andere opleiding missen vaak de benodigde netwerken die hen kunnen steunen bij het zoeken en vinden van een opleiding.

Netwerk en nazorg

“De groep die bij ons zit heeft vaak niet zo’n groot netwerk. We helpen ze met het inzetten en vergroten van dit netwerk. Als ze dan verder doorstromen dan is dat netwerk een aanvulling op de nazorg die wij bieden. Het is belangrijk ervoor te zorgen dat de jongeren weten waar ze hulp kunnen vragen ... die kennis missen ze vaak.”

Aanbieder vervangend onderwijs, brede veldraadpleging

Individuele kansen en het systeem

Hoewel alle projecten met een vervangend aanbod gericht zijn op het bieden van een nieuwe kans voor de jongeren die zonder deze kans gestrand (zouden) zijn in het reguliere onderwijs, zijn er ook grenzen aan de mogelijkheid gelijkere kansen te creëren. Sommige jongeren behalen hun startkwalificatie, vinden werk, beginnen gemotiveerd aan een nieuwe opleiding, krijgen hun leven weer op de rails, dankzij het project. Maar er is meer nodig om echt meer kansengelijkheid tot stand te brengen, want de kansongelijkheid zit in de vezels van de samenleving.

Het ligt niet aan mij

“Ik wil wel meegeven dat hoe hard je ook werkt aan kansengelijkheid, er is een bepaalde vorm van kansongelijkheid waar je weinig impact op kan hebben (...) want die zit nu juist in het systeem wat we moeilijk kunnen beïnvloeden..... Voor sommige jongeren is het zo’n opluchting dat het niet aan hun ligt en dat zij het niet altijd kunnen veranderen, of dat hun ouders het hadden kunnen veranderen, maar dat het ook in een groter systemisch geheel zit.”

Aanbieder vervangend onderwijs, brede veldraadpleging

De aanbieders van vervangend onderwijs zien het niet helemaal als kansloos om toch te blijven proberen het systeem te beïnvloeden. Bij Studio Moio dragen de studenten bovendien zelf ook bij aan kansengelijkheid door te werken aan projecten die oplossingen zoeken voor de bestaande kansongelijkheid in een bepaald domein van de samenleving, bijvoorbeeld het onderwijs. Zo hebben [jongeren bij Studio Moio](#) een groot onderzoek gedaan naar de kansongelijkheid in het mbo, en is een groep jongeren nu bezig om te onderzoeken hoe het kan dat aan de Museumjeugduniversiteit vooral kinderen deelnemen uit gezinnen waarvan de ouders hoogopgeleid zijn.

Een olievlek van kansen

“We zijn nu bezig om de rechtspositie van de jongeren in het mbo te versterken, omdat (...) zij zeiden: we hebben geen enkel recht van spreken tegenover die grote school. Dus we zijn met een aantal juristen en advocaten gaan kijken hoe kunnen we de rechtspositie van die jongeren versterken (...) kansrijker make. Maar we willen met die groep jongeren ook zorgen dat er een veel grotere olievlek is, een veel grotere impact is van wat deze jongeren vertellen en laten zien in wat er moet veranderen als we de kanselijkheid serieus willen nemen”.

Aanbieder vervangend onderwijs, brede veldraadpleging



Verantwoording bij hoofdstuk 3

Onderzoeksactiviteiten

Dit hoofdstuk is gebaseerd op een postdoc onderzoek bestaande uit:

- een kwantitatieve inventarisatie van vervangende programma's in [Nederland](#);
- een [casestudy](#) met vijf vervangende programma's (Studio Moio, Playing for Success, SchoolAcademy, Graafschap Helpt Scoren en Wijkgilde De Es);
- aanvullend een brede veldraadpleging met zes aanbieders van vervangend onderwijs .

Onderzoekers en onderzoekspraktijken

Onderzoekers

- Greetje Timmerman en Marieke Fix Rijksuniversiteit Groningen

Praktijkpartner

- Nathalie Lecina Studio Moio

Deelnemers brede veldraadpleging

Aanbieders vervangend onderwijs

- Melanie Berends ['t Stationnetje](#)
- Nathalie Lecina [Studio Moio](#)
- Marieke Pol [Graafschap Helpt Scoren](#)
- Mikkie Sinnige [SchoolAcademy](#)
- Koos Weerts [Playing for Success](#)
- Hanneke Wierenga [Wijkgilde de Es](#)

Onderzoeker

- Mariëtte Lusse Hogeschool Rotterdam

Bronnen

¹⁴ Timmerman, G. & Fix, M. (te verschijnen in 2021). *Nieuwe kansen voor mbo-jongeren. Casestudies van vervangende onderwijsprogramma's*. Groningen: Rijksuniversiteit Groningen.

¹⁵ Schouwernburg, F. (2016). *Dat kan bij ons wel. Mbo-scholen om van te leren*. Rapportage.

Uitgeverij Kennisnet, Zoetermeer; Goldring, I. (2015). *On Track. Different youth work approaches for different NEET situations*.

Rapportage SALTO verkregen via <https://www.salto-youth.net/rc/inclusion/inclusionpublications/ontrack/>

¹⁶ De Leeuw, E. & Lecina, N. (2016). *Onderwijs dat kansrijk maakt. Een onderzoek naar gelijke kansen in onderwijs*. Den Haag: Ministerie OCW.

¹⁷ Fix, M. (2018). The football stadium as classroom: Exploring a program for at-risk students in secondary vocational education. Enschede: Universiteit Twente.

Fix, G. M., Ritzen, H. T. M., Pieters, J. M., & Kuiper, W. A. J. M. (2019). Effective curricula for at-risk students in vocational education: A study of teachers' practice. *Empirical Research in Vocational Education and Training*, 11(1), 1.

Hoofdstuk 1
Ondersteunend



Hoofdstuk 2
Verrijkend



Hoofdstuk 3
Vervangend



Lessen
Overkoepelend

Aanvullend onderwijs: overkoepelende lessen van en voor de praktijk

Louise Elffers, Universiteit van Amsterdam
Mariëtte Lusse, Hogeschool Rotterdam

“Er zit wel een wederkerigheid in. We praten erg over de kinderen en hun kansen, maar de andere kant is ook dat alle vrijwilligers uit het bedrijfsleven die meewerken op hun manier ook weer te zien krijgen dat de wereld anders is en groter is dan waar zij zelf kennis van hebben genomen. Die kruisbestuiving is wel een heel belangrijk ingrediënt uit ons programma.”

Aanbieder aanvullend onderwijs, brede veldraadpleging



Inleiding

In de voorgaande hoofdstukken zijn drie verschillende vormen van aanvullend onderwijs beschreven: aanvullend onderwijs met een ondersteunende, met een verrijkende en met een vervangende functie. Soms zijn aanvullende onderwijsprogramma's ook meer hybride ingericht, waarbij ondersteunende, verrijkende en vervangende functies met elkaar worden verbonden. In elk van de hoofdstukken zijn handvatten meegegeven die naar voren kwamen vanuit het onderzoek en de verschillende praktijken. Er zijn echter ook enkele overkoepelende lessen te trekken uit deze drie hoofdstukken. In dit hoofdstuk gaan we in op twee centrale thema's die in alle hoofdstukken naar voren kwamen: het realiseren van kansrijke verbindingen tussen aanvullend onderwijs, het regulier onderwijs en de thuisomgeving; en de bijdrage van aanvullend onderwijs aan kansen(on)gelijkheid. We beschrijven enkele lessen die we kunnen trekken uit de praktijken die we in het NWA-project hebben onderzocht en uit de ervaringen en tips die betrokkenen in de brede veldraadpleging meegaven.

Kansrijke verbindingen

De thuisomgeving en de schoolomgeving vormen van oudsher de twee centrale instituties die samen verantwoordelijk zijn voor de (leer)ontwikkeling van kinderen en jongeren. Aanvullend onderwijs verhoudt zich daarmee per definitie tot zowel thuis als school. Hoe die verhouding precies ligt en hoe deze in de praktijk vorm krijgt, verschilt niet alleen tussen maar ook binnen de drie vormen van aanvullend onderwijs. Nieuwe spelers zijn soms nog zoekende naar hun positie ten opzichte van school en thuis, waar meer ervaren spelers hun plek al goed hebben gevonden. Op basis van het NWA-onderzoek kan niet gesteld worden welke positionering en taakverdeling het beste werkt. Wel zijn er enkele overkoepelende lessen te trekken over de keuzes en afwegingen die hierin gemaakt kunnen worden.

Weloverwogen invulling van de driehoek thuis-school-aanvullend onderwijs

Leerlingen gedijen erbij als hun leefwerelden - thuis, op school en in het aanvullend onderwijs - met elkaar erbij verbonden zijn. Het is daarom belangrijk dat alle partners die betrokken zijn bij de (leer)ontwikkeling van kinderen en jongeren van elkaar weten wie welke rol vervult en waar de grenzen van ieders taak of verantwoordelijkheid liggen. Dat geldt ook voor de eventuele hulpverlening rond een leerling. Wat die rol precies is en wie wat doet, verschilt per context, casus en zelfs per leerling. Soms maken ouders bijvoorbeeld een weloverwogen keuze om zich er, in het belang van de ontwikkeling van hun kind, tijdelijk wat minder mee te bemoeien. In andere gevallen zijn ouders juist precies op de hoogte van wat er in het aanvullend onderwijs gebeurt.

Verschil behoefte ouder en kind

“Wij hebben eigenlijk met alle ouders contact. Het grootste deel van de leerlingen komt ook via de ouders. Elke leerling die komt, heeft eerst een oudergesprek met de leerling erbij. Dat doen we samen en open. We hebben een intakegesprek, waarin we bespreken waar het kind zelf behoefte aan heeft, waar denkt de ouder behoefte aan te hebben - want dat is ook nog wel eens een verschil - en daar maken we dan een plan op.”

Aanbieder ondersteunend onderwijs, brede veldraadpleging

Hetzelfde kan gezegd worden over de verhouding tussen aanvullend onderwijs en het reguliere onderwijs. Soms is er sprake van een duidelijke taakverdeling, afstemming en samenwerking, in andere gevallen zijn het gescheiden werelden waartussen weinig contact bestaat. De belangrijkste les die uit het onderzoek naar voren komt, is dat hierin een weloverwogen keuze wordt gemaakt en dat de consequenties van die keuze met alle partners worden afgestemd. Hoe ouder een deelnemer aan aanvullend onderwijs is, hoe meer deze hierin zelf ook een stem kan hebben.

Wij zijn niet sturend

“Wij stemmen in de basis met niemand af, tenzij de jongere dat organiseert, dus wij leggen de volledige regie daar. Op het moment dat een jongere zegt ‘ik zou het heel fijn vinden als jij in het overleg met die persoon er bij wilt zitten, want dat helpt mij’, dan gaan we dat doen. Maar wij zijn niet sturend in van ‘wij willen kennismaken met die of die persoon’.”

Aanbieder vervangend onderwijs, brede veldraadpleging

Waar het om gaat, is dat alle betrokkenen voldoende van elkaars rol op de hoogte zijn om te kunnen bepalen op welke punten afstemming nuttig of noodzakelijk is om de ontwikkeling van de leerling optimaal te kunnen ondersteunen. Waar nu soms nog sprake blijkt van onbekendheid met elkaars werkzaamheden, zeker wanneer het initiatief voor de inzet van aanvullend onderwijs volledig bij thuis óf school ligt, wordt de meerwaarde van wederzijdse bekendheid over elkaars rollen en verantwoordelijkheden in ons onderzoek breed onderschreven.

Transparante communicatie en samenwerking

Nu aanvullend onderwijs een steeds steviger positie inneemt in het onderwijslandschap en in de schoolloopbaan van steeds meer leerlingen, groeit ook de behoefte aan het verduurzamen van de samenwerking tussen het aanvullend en regulier onderwijs. In plaats van ad hoc contact wanneer een leerling op initiatief van school of thuis aan een aanvullend programma deelneemt, vinden scholen het prettig als aanbieders van aanvullend onderwijs goed op de hoogte zijn van de manier van werken op een school en vice versa. Hierdoor ontstaat meer structurele afstemming tussen het reguliere en aanvullende onderwijsaanbod, waardoor de continuïteit in onderwijs en begeleiding voor leerlingen ook beter gewaarborgd blijft.

Wat hebben de kinderen gedaan?

“Dat er in de klassen op maandag wordt gevraagd: ‘wat hebben de kinderen van de weekendschool gisteren gedaan?’ Soms stuur ik de leerkracht een email, maar het is vooral van belang dat ze kunnen laten zien wat er geproduceerd is - die krant of die film - zodat ze ook iets kunnen presenteren, in plaats van gewoon vertellen ‘we hebben dit of dat gedaan’.”

Aanbieder verrijkend onderwijs, brede veldraadpleging

Linken aan het lesprogramma

“Het fijne bij ons is, onze leerkrachten zijn er gewoon bij. Ze komen bij ons in de klas waar gewoon al iemand rondloopt die alle kinderen bij naam kent, die precies weet wat er speelt en het kunnen linken aan het lesprogramma wat door de week plaatsvindt.”

Aanbieder verrijkend onderwijs, brede veldraadpleging

Zowel aanbieders van aanvullend onderwijs als scholen vinden het prettig als ze weten bij wie ze terecht kunnen om af te stemmen over de inhoud en begeleiding van een leerling. Korte lijnen en het zorgen voor één aanspreekpunt in elke organisatie maken dat er snel geschakeld kan worden over een leerling.

Benaderbaar

“Ze werken met een vaste coördinator op mijn school. Dat is van meerwaarde omdat die deel uitmaakt van mijn team. Die is bij de opening van het schooljaar, die zit in de personeelskamer en is benaderbaar. Daardoor zijn er tussen de coaches en de huiswerkbegeleiding korte lijntjes. In die zin integreer je dat een beetje op school.”

Directeur VO- school, brede veldraadpleging

Wanneer ouders buiten de school om aanvullend onderwijs inschakelen, worden zij door de aanbieder op de hoogte gehouden van de vorderingen van het kind en is er doorgaans minder communicatie met school. Als de school aanvullend onderwijs inschakelt, onderhouden aanbieders over het algemeen zelf geen contact met de ouders, omdat de communicatie met ouders al via de school loopt. In zulke gevallen kan de school er zelf zorg voor dragen dat ouders op de hoogte zijn van wat er in de aanvullende programma's gebeurt. Het laat zien dat niet elke partij individueel met elkaar hoeft af te stemmen om toch te zorgen voor een transparante communicatie en samenwerking.

Geïntegreerd in het rapportgesprek

“Omdat het tijdens schooltijd is bij ons, verandert er niets essentieels aan de verhoudingen. We zoeken wel hoe we meer commitment van de ouders kunnen krijgen omdat we IMC Basis wel een belangrijke aanvulling op ons curriculum vinden. Omdat het tijdens schooltijd plaatsvindt en de leerkracht er gewoon bij is, zit het gewoon verankerd in de normale lijn van communicatie en rapportage die we naar de ouders toch al hadden [...] de beroepsoriëntatie zit bij ons gewoon geïntegreerd in de rapporten.”

Directeur basisschool, brede veldraadpleging

Benutten van een diversiteit aan actoren en perspectieven

Het inschakelen van aanvullend onderwijs betekent dat er andere actoren bij de (leer-) ontwikkeling van kinderen en jongeren worden betrokken dan alleen de school en thuis. Met die betrokkenheid ontstaat ook ruimte voor nieuwe perspectieven op de ontwikkeling van een leerling en op manieren om die ontwikkeling te stimuleren. Alle partijen kunnen daarmee leren van elkaars expertise, ideeën en aanpak.

Anders naar leerlingen kijken

“Leerkrachten gingen op een andere manier naar hun leerlingen kijken, omdat ze aanwezig waren bij de lessen. En leerkrachten gingen anders over hun eigen vak nadenken, omdat we zoveel andere en leuke werkwijzen mee de klas in brachten.”

Aanbieder verrijkend onderwijs, brede veldraadpleging

Elke actor kan bovendien weer een andere rol vervullen in de begeleiding van leerlingen, en die rollen kunnen elkaar versterken. Leraren, ouders, rolmodellen van dichterbij of juist wat verder af, vrijwilligers en professionals uit het bedrijfsleven of andere sectoren in het werkveld, ervaringsdeskundigen en alumni: ze brengen een diversiteit aan perspectieven met zich mee en kunnen elk weer andere minder of meer formele rollen vervullen in de begeleiding van kinderen en jongeren. Sommige programma's proberen ook actief te werken aan de verbinding tussen verschillende actoren in de programma's zelf, opdat iedereen van en met elkaar leert.

Kind en ouder groeien samen

“We moeten ook de ouders meenemen. Bijvoorbeeld bij een open dag van de school nemen wij ook de ouders mee, zodat ouders begrijpen welke keuze een kind gaat maken. Zo breng je ouders en kind bij elkaar zodat ze ook samen kunnen groeien. Meestal begeleiden wij een kind, maar de ouders blijven achter. Dat merk ik vanuit mijn eigen omgeving ook. Je hebt een bepaalde ontwikkeling meegemaakt, maar je hebt de verbinding met je ouders gemist. Dat is een gemiste kans voor een kind.”

Aanbieder verrijkend onderwijs, brede veldraadpleging

Aanvullend onderwijs en kansen(on)gelijkheid

Regelmatig worden er vragen gesteld over de wijze waarop aanvullend onderwijs de ontwikkelkansen van leerlingen kan versterken, en of en wanneer aanvullend onderwijs juist een bedreiging voor de kansengelijkheid vormt. Deze vragen pakken verschillend uit voor aanvullend onderwijs met een ondersteunende, verrijkende of vervangende functie. De implicaties voor het vraagstuk van kansen(on)gelijkheid zijn daarom ook verschillend voor de drie vormen van aanvullend onderwijs.

Het tegengaan van kansenongelijkheid

Aanvullend onderwijs met een ondersteunende functie wordt doorgaans bekostigd door gezinnen zelf. Dat betekent dat niet alle gezinnen er in gelijke mate gebruik van kunnen maken, wat kansenongelijkheid in de hand werkt. Juist omdat scholen en ouders doorgaans positief zijn over hun ervaringen met ondersteunend onderwijs, en over de effecten ervan op de ontwikkeling van leerlingen, is het zaak te zorgen dat die positieve ervaringen en effecten niet enkel zijn voorbehouden aan leerlingen van wie de ouders de portemonnee kunnen trekken. Er zijn twee manieren waarop in de praktijk gewerkt wordt aan het tegengaan van kansenongelijkheid die kan ontstaan door het gebruik van aanvullend onderwijs met een ondersteunende functie: het kosteloos aanbieden van betaalde programma's voor leerlingen en het realiseren van gratis alternatieven voor betaalde programma's. Het kosteloos aanbieden van betaalde programma's heeft als voordeel dat de inhoud en kwaliteit van het aanbod gelijkwaardig is aan de betaalde versie. Daarmee wordt gelijkheid gecreëerd in de ontwikkelkansen van leerlingen die betaald of juist kosteloos deelnemen. Een nadeel van deze aanpak is dat het kosteloze aanbod vaak maar voor een beperkt aantal leerlingen kan worden gerealiseerd, omdat het gratis aanbod wordt bekostigd op basis van het betaalde aanbod. Er zullen daardoor altijd leerlingen zijn die baat zouden hebben bij ondersteunend onderwijs, maar hieraan niet kunnen deelnemen. Er zijn echter ook betaalde programma's die met subsidies van overheden of van fondsen breder toegankelijk worden gemaakt. Maar niet alle ouders weten de weg naar fondsen waarop zij een beroep kunnen doen om hun kind aan betaald aanbod deel te laten nemen.

Gratis programma's die door ideële of gesubsidieerde aanbieders worden verzorgd, kennen bovengenoemd nadeel in principe niet. De afname van betaald aanbod is voor deze aanbieders geen voorwaarde om het gratis aanbod te kunnen realiseren. Een belangrijke vraag bij het inzetten op gratis programma's om kansenongelijkheid tegen te gaan, is of het lukt om deze programma's met eenzelfde kwaliteit te realiseren als de betaalde programma's. Om kansengelijkheid te realiseren, is het immers zaak dat gratis aanvullend onderwijs een gelijkwaardig alternatief kan bieden voor het betaalde aanbod.

Het verbeteren van kansen

Voor aanvullend onderwijs met een verrijkende functie is het streven niet zozeer om gelijkheid in onderwijsaanbod te creëren, alswel om de ontwikkelkansen van leerlingen te verbeteren aan de hand van extra aanbod. Het werken aan kansengelijkheid ligt bij verrijkend onderwijs niet in het ontwikkelen van programma's die gelijksoortig zijn aan een betaalde versie, maar aan het bieden van extra kansen voor leerlingen die van huis uit minder bagage mee krijgen om zich optimaal te kunnen ontwikkelen in het onderwijs en daarna. Programma's voor verrijkend onderwijs zijn vaak ook ontstaan vanuit de drijfveer om deze kinderen extra kansen te bieden.

Compenseren voor wat er thuis ontbreekt

“Het idee is [dat we] compenseren voor wat kinderen niet vanzelfsprekend van huis uit meekrijgen aan beroepsbeelden en zelfbeeld in relatie tot werk.”

Aanbieder verrijkend onderwijs, brede veldraadpleging

Het bieden van nieuwe kansen

Aanvullend onderwijs met een vervangende functie is wel gericht op het bieden van een alternatief, voor het reguliere onderwijs. Het zet daarbij juist in op het bieden van een andere aanpak dan het reguliere onderwijs. Vervangend onderwijs is vooral gericht op het bieden van nieuwe kansen voor leerlingen die in het reguliere onderwijs niet voldoende tot hun recht komen. Doordat leerlingen zich gezien voelen, gewaardeerd om wie ze zijn en ontdekken waar hun interesses liggen, raken zij gemotiveerd om (weer) te gaan leren. Misschien draagt hier wel aan bij dat in deze benadering een gelijke behandeling niet zonder meer de insteek is. Er wordt juist per leerling bekeken wat er nodig is om de beste kansen te bieden.

Een knetterschap onder zijn kont

“Wij vinden dat iedereen van waarde is en iedereen is ook anders. Dat betekent dat we iedereen hier anders behandelen. Dus de een die te laat komt krijgt een knetterschap onder zijn kont en de ander een aai over zijn bol, omdat ie maar een half uurtje te laat is. En dat moeten we naar de jongeren steeds weer heel goed uitleggen, dus dat we ongelofelijk ongelijk behandelen om er voor te zorgen dat iedereen zo kansrijk mogelijk wordt.”

Aanbieder vervangend onderwijs, brede veldraadpleging

Bijdragen aan betere kansen: individuele of structurele aanpak

Kinderen en jongeren kunnen door hun deelname aan aanvullende onderwijsprogramma's betere of nieuwe kansen krijgen. Door deze aanvulling op het reguliere onderwijs kan hun uitgangspositie voor een succesvolle schoolloopbaan of een anderszins kansrijkere toekomst worden versterkt. Voor alle vormen van aanvullend onderwijs geldt de vraag of de werkzame elementen meer structureel zouden kunnen worden ingezet en benut in het reguliere onderwijs, om ook hier meer bij te kunnen dragen aan de kansen van kinderen en jongeren die dat nodig hebben. Het is immers prachtig wanneer leerlingen aan de hand van onderwijsprogramma's opbloeien of op het juiste moment net dat zetje krijgen dat ze nodig hebben. Maar het aanvullend onderwijs heeft niet tot doel om alle leerlingen te bedienen. Leerlingen die baat kunnen hebben bij aanvullend onderwijs, maar niet aan de programma's deelnemen -of dat nu is omdat ze er niet van weten, het niet kunnen betalen, er geen plaatsje meer vrij is, hun school het betreffende programma niet aanbiedt, of ze niet aan het specifieke deelnemersprofiel voldoen- krijgen die kans niet. Aanvullend onderwijs kan dus op individueel niveau kansen verbeteren, maar draagt op systeemniveau niet structureel bij aan kansengelijkheid. Om die reden proberen verschillende aanbieders de reikwijdte van hun aanbod te vergroten, door het aanbod te vergroten, door hun programma's

meer te integreren in het reguliere onderwijs, of door grotere groepen leerlingen te laten deelnemen met behulp van subsidies. Ook zijn er scholen die zelf kosteloos extra begeleiding zijn gaan aanbieden aan hun leerlingen.

Geen select groepje

“[De inzet van] IMC Basis [maakt] dat we geen select groepje kinderen tot ons krijgen, maar een hele klas die al bestaan en in [...] cohesie met elkaar optrekt.”

Aanbieder verrijkend onderwijs, brede veldraadpleging

Het blijft daarom de vraag hoe het aanvullend onderwijs ten bate kan komen aan alle leerlingen en zo meer structureel kan bijdragen aan gelijke onderwijskansen in Nederland. Daartoe ligt het versterken van de verbinding met het reguliere onderwijs -om een transfer van werkzame elementen uit het aanvullend onderwijs mogelijk te maken- voor de hand. Niet alleen omdat het reguliere onderwijs per definitie alle leerlingen bereikt, ongeacht hun achtergrond, persoonlijke omstandigheden of het inkomen van hun ouders. Maar ook omdat het waardevol is om de kennis en kunde vanuit het aanvullend onderwijs te benutten om de kwaliteit van het reguliere onderwijs te verbeteren. Aanvullend onderwijs biedt iets wat het reguliere onderwijs niet biedt. Het vult aan, verrijkt en ondersteunt, door een andere inhoud of een andere aanpak te realiseren. In het geval van de vervangende functie vervult aanvullend onderwijs bovendien een compenserende of curatieve rol, wanneer het reguliere onderwijs er niet in is geslaagd de leerlingen met succes naar de eindstreep te begeleiden. Het leren en integreren van elementen van het aanbod en de aanpak van het aanvullend onderwijs in het reguliere onderwijs, kan er niet alleen aan bijdragen dat de kennis en kunde vaker preventief wordt ingezet. Het draagt er tevens aan bij dat alle leerlingen er de vruchten van plukken. En dat is precies waar kansengelijkheid uiteindelijk om draait.



