

'Als ik later groot ben'

Praktijkbeschrijving Almeerse aanpak

Author(s)

Kruithof, M. J.; Desain, L. ; Custers, A. L.

Publication date

2023

Document Version

Final published version

[Link to publication](#)

Citation for published version (APA):

Kruithof, M. J., Desain, L., & Custers, A. L. (2023). *'Als ik later groot ben': Praktijkbeschrijving Almeerse aanpak*. Hogeschool van Amsterdam.



General rights

It is not permitted to download or to forward/distribute the text or part of it without the consent of the author(s) and/or copyright holder(s), other than for strictly personal, individual use, unless the work is under an open content license (like Creative Commons).

Disclaimer/Complaints regulations

If you believe that digital publication of certain material infringes any of your rights or (privacy) interests, please let the Library know, stating your reasons. In case of a legitimate complaint, the Library will make the material inaccessible and/or remove it from the website. Please contact the library: <https://www.amsterdamuas.com/library/contact>, or send a letter to: University Library (Library of the University of Amsterdam and Amsterdam University of Applied Sciences), Secretariat, Singel 425, 1012 WP Amsterdam, The Netherlands. You will be contacted as soon as possible.



Praktijkbeschrijving Almeerse aanpak

'Als ik later groot ben'

Auteurs

M. J. Kruithof

L. Desain

A. L. Custers

Met dank aan de medewerking van 'Als ik later groot ben' en gemeente Almere, in het bijzonder Andrea Moll-van der Pool en Annemette Hellinga .

© 2023 Hogeschool van Amsterdam

Overname van informatie uit deze publicatie is toegestaan onder voorwaarde van een volledige bronvermelding.

Dit onderzoek is gefinancierd door de Nederlandse Organisatie voor Wetenschappelijk Onderzoek (NWO) met betrokkenheid van het ministerie voor Sociale Zaken en Werkgelegenheid in het kader van de NWA ronde Schulden en Armoede. Deze publicatie weerspiegelt de mening/ onderzoeksresultaten van de publicerende partij(en). Het NWO is niet aansprakelijk voor enig gebruik dat gemaakt zou kunnen worden van de daarin opgenomen informatie.



Voorwoord

Voor u ligt de praktijkbeschrijving van 'Als ik later groot ben'.

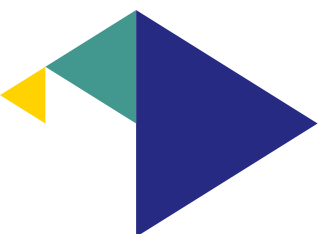
Deze publicatie is onderdeel van het project 'Vindplaatsen verborgen armen: naar effectievere wegen om huishoudens met een laag inkomen te ondersteunen'. Het project is gestart in september 2020 en wordt uitgevoerd door een breed consortium bestaande uit de gemeenten Almere, Amersfoort, Amsterdam, Hoeksche Waard, Kapelle, Krimpenerwaard, Lelystad, Nijmegen, Schiedam en Vlaardingen, de samenwerkingspartners Stichting Lezen en Schrijven en Over Rood en vier kennisinstellingen te weten; de Universiteit van Amsterdam (UvA), het Nibud, INK. en de Hogeschool van Amsterdam (HvA) die de rol van penvoerder heeft.

Gemeenten hebben minimaregelingen voor burgers die rond het bestaansminimum leven (vaak tot 120% van het wettelijk sociaal minimum). Van deze regelingen wordt echter niet door alle burgers die er wel recht op hebben gebruik gemaakt. Van burgers met een participatiewet-uitkering is bekend dat zij op een sociaal minimum leven en zij zijn, door hun uitkeringsrelatie, bekend bij hun gemeente. Er zijn echter ook werkende minima, mensen met een WIA/Wajong uitkering, ouderen met alleen AOW, die geen uitkeringsrelatie hebben met de gemeente en daardoor niet bij de gemeente bekend zijn als minima. Deze groep mensen wordt in dit project gerekend tot verborgen armen. Van hen is bekend dat zij weinig gebruik maken van gemeentelijk minimaregelingen. Het overkoepelende doel van het project is om gemeenten te faciliteren om deze mensen die in verborgen armoede leven beter te vinden, te bereiken en te ondersteunen.

In dit project zijn we op zoek gegaan naar bestaande initiatieven of praktijken die als mogelijke vindplaats dienen voor deze mensen die in 'verborgen' armoede leven. We leveren in dit project vier praktijk- en implementatiebeschrijvingen op van praktijken die doelgroepen verborgen armen daadwerkelijk bereiken en toe kunnen leiden naar het bestaande aanbod van minimavoorzieningen. Deelnemende gemeenten delen graag hun kennis en ervaringen. De praktijkbeschrijvingen hebben als doel om door andere gemeenten gebruikt te worden om een dergelijke praktijk in hun gemeente te starten zonder daarbij het wiel opnieuw uit te hoeven vinden.

Drs. Lisette Desain (senior onderzoeker Lectoraat Armoede Interventies)

Dr. Anna Louise Custers (lector Armoede Interventies)



Inhoudsopgave

Voorwoord	3
Hoofdstuk 1 - Inleiding	5
1.1 Leeswijzer	5
Hoofdstuk 2 - Korte samenvatting AILGB	6
Hoofdstuk 3 - Praktijkbeschrijving	7
3.1 Aanleiding	7
3.2 De impact van AILGB	7
3.3 De droom	8
3.4 Doelgroep	8
3.5 Werkwijze	90
3.6 Dare to dream in 036	10
3.7 Methodieken	10
3.8 Activiteiten ten behoeve van werving doelgroep en vergroten naamsbekendheid	11
3.9 Activiteiten ten behoeve van samenwerking partners	11
3.10 Werkzame elementen	12
3.11 Geleerde lessen	13
3.12 Bereik van AILGB	13
3.13 De verandertheorie van AILGB	14
Hoofdstuk 4 - Implementatiebeschrijving	16
4.1 Waarom 'Als ik later groot ben' in uw gemeente?	16
4.2 Opstartfase	16
4.3 Structurele kosten AILGB	17
4.4 Competenties coördinatoren	17
4.5 Methodieken	17
4.6 Samenwerkingspartners	17
4.7 Adviezen	19
Hoofdstuk 5 - Tot slot	20
Literatuurlijst	21

1

Inleiding

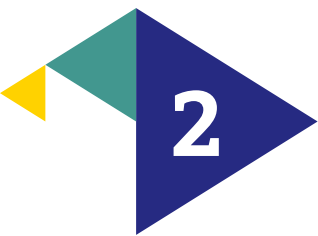
In Almere groeien rond de 8000 kinderen en jongeren (0-18 jaar) op in armoede. Kinderen en jongeren uit (langdurig) arme gezinnen hebben het vaak moeilijker dan kinderen en jongeren uit meer welvarende gezinnen. Er is minder geld voor nieuwe kleren, verjaardagen of vakantie. Ook een lidmaatschap van een vereniging, het hebben van een laptop voor school of het meedoen aan schoolexcursies is niet vanzelfsprekend. Daardoor is het risico op sociale uitsluiting groter (Kalthoff, 2020). Daarbij lopen kinderen die opgroeien in armoede een groter risico om later zelf in armoede te leven.

In Almere zijn er veel voorzieningen voor gezinnen in armoede die kunnen bijdragen aan een positieve ontwikkeling van kinderen en jongeren, bijvoorbeeld ondersteuning bij het betalen van sportlessen, studiematerialen of een coach voor het gezin. Cijfers lieten echter zien dat de groep kinderen en jongeren die in 2017 gebruik maakte van voorzieningen nog redelijk klein was. In 2017 maakten 2000 van de 8000 kinderen gebruik van deze voorzieningen, wat betekent dat er nog een grote groep was die niet werd bereikt met de beschikbare ondersteuning in Almere (Handboek 'Als ik later groot ben' 2021). Om dit gat te dichten is in 2017 het project 'Als ik later groot ben' van start gegaan ten behoeve van het bij elkaar brengen van gezinnen en het aanbod in de stad.

Deze praktijkbeschrijving is tot stand gekomen op basis van deskresearch, kwalitatieve interviews met uitvoerders en deelnemers van het initiatief en een enquête onder de doelgroep.

1.1 Leeswijzer

In hoofdstuk 2 staat een korte samenvatting van het project beschreven. In hoofdstuk 3 beschrijven we de praktijk van 'Als ik later groot ben' met aandacht voor onder andere werkwijze, methodiek, activiteiten, werkzame elementen en geleerde lessen. In hoofdstuk 4 beschrijven we hoe het project geïmplementeerd kan worden, waarbij we ingaan op kosten, competenties en adviezen voor andere gemeenten.



Korte samenvatting AILGB

AILGB is in 2017 opgericht en gesubsidieerd door gemeente Almere met als uitgangspunt kinderen en gezinnen in armoede op een positieve manier te bereiken en te ondersteunen en zo armoede in de stad tegen te gaan.

AILGB werkt vraaggericht en verzamelt via een 'zogenaamde' brievenbus dromen van kinderen in de leeftijd van 0 tot 18 jaar. Deze brievenbus bestaat zowel online (website, Facebook, Instagram, WhatsApp en SMS) als offline (brievenbussen, inloopsprekuren in bibliotheken en buurtcentra). Aan de hand van de vraag die de kinderen inleveren, voeren coördinatoren van AILGB een breed gesprek met het kind en de ouder. Tijdens dit gesprek wordt in beeld gebracht wat er speelt in het gezin. De coördinatoren signaleren of er sprake is van een minimagezin en vervolgens wordt het kind en gezin in contact gebracht met het bestaande aanbod aan minimavoorzieningen en –regelingen in de stad. Daarnaast verwijzen zij bij problemen in het gezin door naar passende partnerorganisaties zoals het wijkteam of de Jeugdzorg. Na enige tijd wordt het gezin nogmaals benaderd om te kijken hoe het gaat en of het gezin goed geholpen is.

De aanpak vormt zo de schakel tussen kinderen/gezinnen en de voorzieningen en regelingen waar deze gezinnen recht op hebben. Op de website van AILGB is tevens het aanbod van maatschappelijke organisaties in Almere opgenomen. Zo fungeert het platform als sociale kaart waar zowel ouders als professionals gebruik van kunnen maken. Aangesloten organisaties dienen zelf hun aanbod up-to-date te houden.

3.1 Aanleiding

Binnen de gemeente Almere wordt er actief ingezet op het bestrijden en voorkomen van kinderarmoede. In 2014 en 2015 zijn er 8 bijeenkomsten georganiseerd met alle partijen in de stad die betrokken zijn bij het thema armoede, waaronder de raad, maatschappelijke partners, kerken en ook kinderen zelf. Op basis van deze bijeenkomsten schreef de gemeente een tender uit om met een plan te komen voor een idee om kinderen in armoede beter te betrekken en te bereiken. De gemeente was van mening dat er een vernieuwende aanpak moest komen die goed aansloot bij de leefwereld van kinderen.

Het bureau Over/Nieuw – een bureau dat organisaties in de publieke sector helpt te verbeteren en te vernieuwen - schreef het plan 'Als ik later groot ben' dat de aanbesteding won. Vanaf 2017 kwamen de Klijnsma middelen beschikbaar voor gemeenten. Deze middelen zijn volledig bedoeld om kinderen (0-18 jaar) uit gezinnen met een laag besteedbaar inkomen, die door geldgebrek niet mee kunnen doen, te ondersteunen met voorzieningen in natura. Gemeente Almere heeft met deze Klijnsma middelen het plan van Bureau Over/Nieuw opgezet. Het project is in 2017 van start gegaan met een pilot in Almere Haven waarbij 1 coördinator betrokken was. Bureau Over/Nieuw heeft de opstartfase begeleid en sinds 2020 werken er 4 coördinatoren in alle wijken van Almere.

Parallel hieraan is de gemeente Almere in navolging van de Landelijke Alliantie Kinderarmoede in 2019 gestart met de Almeerse Alliantie Kinderarmoede. Inmiddels hebben 51 partijen uit Almere zich bij deze alliantie aangesloten, waaronder ook 'Als ik later groot ben'.

3.2 De impact van AILGB

De beoogde lange termijnverandering die AILGB wil bewerkstelligen, ofwel de impactmissie die zij heeft, is als volgt:

'AILGB wil door middel van het vergroten van de sociale participatie van kinderen van 0 tot 18 jaar in de stad de kanselijkheid bevorderen om zo (kinder)armoede in de huidige generatie terug te dringen en intergenerationele armoede te voorkomen'

Om deze impact te kunnen maken op de lange termijn, wil de aanpak de volgende effecten op de korte en lange termijn te sorteren:

Korte termijn effecten:

- Het in beeld krijgen van het kind en het minimagezin waar zij/hij uitkomt door middel van een laagdrempelige voorziening gericht op de droom van het kind.
- Het doorverwijzen naar passend aanbod in minimavoorzieningen- en regelingen in antwoord op de vraag van het kind en het minimagezin waar hij/zij uitkomt.
- Samenwerking met ketenpartners verstevigen en het bestaande netwerk uitbreiden ten behoeve van snelle en passende doorverwijzing van kinderen en minimagezinnen.

Lange termijn effecten:

- Toegenomen bereik van minimagezinnen die nog niet eerder hulp zochten en dus 'nergens' in beeld waren.
- Toegenomen gebruik van minimaregelingen en voorzieningen in de stad.
- aanbod in de stad signaleren en dit in samenwerking met ketenpartners oplossen.
- Doorbreken van intergenerationele armoede door het verhogen van sociale participatie van kinderen uit minimagezinnen door toegenomen gebruik van minimaregelingen.

3.3 De droom

In deze praktijkbeschrijving wordt gesproken over de *vraag of droom* die de kinderen kunnen inleveren. Concreet betekent dit dat aan kinderen de volgende vraag wordt gesteld: 'Wat wil je later worden en wat heb je nodig om daar te komen?'

Vanuit de gedachte dat deze vraag minder vaak wordt gesteld aan kinderen uit minimagezinnen, is de droom het uitgangspunt van deze aanpak geworden. Kinderen worden zo in staat gesteld zelf initiatief te nemen om hun situatie te verbeteren en vormen daarmee de toegang tot het gezin. De ingeleverde dromen van kinderen hebben veelal betrekking op: behoefte aan sociale participatie, talentontwikkeling, sport, cultuur (zoals dans en muziek) en beroepen.

3.4 Doelgroep

De doelgroep waar AILGB voor aan de slag gaat, bestaat in de praktijk uit kinderen en jongeren van 0 tot 18 jaar en de minimagezinnen (in Almere is dit 120% WML of lager) waar zij uitkomen die nog geen gebruik maken van de regelingen en voorzieningen waar zij recht op hebben.

In de communicatie van en over AILGB betreft de doelgroep alle kinderen en jongeren van 0 tot 18 jaar (hierna kinderen) en de gezinnen waar zij uitkomen in de stad Almere. Dit wordt zo naar buiten toe gecommuniceerd om ervoor te zorgen dat AILGB niet geassocieerd wordt met armoede-gerelateerde hulp. Dit betekent dat *alle* kinderen worden uitgenodigd om een vraag of droom in te leveren in de brievenbus van AILGB en dat er vervolgens contact met hen wordt opgenomen.

Er zijn kinderen die een vraag inleveren en waarbij vervolgens blijkt dat er in het gezin zelf genoeg tijd en middelen zijn om aan de vraag te voldoen. Deze vallen in de praktijk vaak af omdat ouders aangeven dat ze geen ondersteuning nodig hebben. Voor de kinderen uit de gezinnen met een iets hoger inkomen dan 120% wettelijk minimum loon, is er vaak wel een doorverwijzing mogelijk naar een stadsbrede voorziening, bijvoorbeeld tekenles of computerles (deels zijn deze gratis en deels betaald).

3.5 Werkwijze

STAP 1: Inleveren droom

Er zijn vier coördinatoren werkzaam bij AILGB. Zij nodigen kinderen actief uit om een droom in te leveren in de brievenbus van AILGB. Dit doen ze op verschillende manieren (zie ook 3.8 activiteiten ten behoeve van werving doelgroep)

De belangrijkste wijze van werving van deelnemers gebeurt via zogenaamde 'schoolpleinacties'. De coördinatoren komen bij scholen langs en geven een korte introductie van het project en laten voorbeelden zien van kinderen die al dromen hebben ingestuurd. Om de kinderen uit te leggen hoe zij een droom kunnen formuleren, tonen de coördinatoren video's op de website. Hier is goed te zien voor kinderen hoe het proces in zijn werk gaat en dat maakt het concreet. Ze nodigen de kinderen vervolgens uit hun droom in het kort in te vullen op een mooi ontworpen ansichtkaart (onderdeel van het dromenboekje) en dan kunnen ze deze ter plekke of later in de brievenbus van het project stoppen. De brievenbus blijft een week op een school staan en wordt dan geleegd.

Het inleveren van de droom kan op verschillende manieren:

- Fysiek in de brievenbus die door de coördinatoren wordt meegenomen bij hun schoolbezoeken.
- Fysiek in de brievenbussen die in de bibliotheken staan.
- Online via Instagram of simpelweg door een foto van de ansichtkaart te maken en deze naar de coördinatoren te appen. Het telefoonnummer staat op de ansichtkaart.
- Er bestaat ook een facebookpagina waar dromen kunnen worden ingeleverd, echter blijken kinderen hier nauwelijks gebruik van te maken. De facebookpagina richt zich daarom meer op de ouders.

STAP 2: Het brede gesprek

Wanneer een kind een droom in de brievenbus heeft gedaan, wordt er contact opgenomen om een gesprek in te plannen. Het gesprek vindt of fysiek plaats in een open ruimte in een bibliotheek of wijkcentrum, of online via videobellen. Zonder toestemming van ouders kan er geen gesprek plaatsvinden.

Een breed gesprek duurt gemiddeld 30 minuten (en langer wanneer nodig) waarin de droom van het kind wordt besproken en de situatie in de rest van het gezin. Er wordt geprobeerd om 'de vraag achter de vraag' te achterhalen. Het kan voorkomen dat er meerdere gesprekken nodig zijn als de vervulling van de droom bijvoorbeeld niet naar wens is of als het niet lukt die te vervullen, of als er meer vragen in het gezin spelen. Er wordt tijdens het gesprek niet gevraagd naar het inkomen, behalve als er een aanvraag voor een fonds wordt opgesteld. Het gebruik van gemeentelijke voorzieningen wordt ook besproken tijdens de spreekuren met de ouders. Zo weet AILGB of het gezin al in beeld is bij de gemeente. Deze informatie wordt verder niet gebruikt of opgeslagen.

Aan het eind van het brede gesprek worden afspraken gemaakt over wie er wat gaat regelen en wordt afgesproken om contact te houden via de app.

STAP 3: Passend aanbod zoeken

Vervolgens wordt er gekeken naar wat het kind en het gezin nodig hebben en wordt er contact gelegd met aanbod in stad. Op de website van AILGB is dit aanbod van de partners uit de stad opgenomen.

Voorbeelden zijn:

- Activiteiten om de ontwikkeling te vergroten van kinderen of ouders, bijvoorbeeld bijles, taalmaatjes;
- Activiteiten die een isolement doorbreken en helpen bij ontplooiing (sport, creatieve activiteiten);
- Activiteiten die op korte termijn enige verlichting van (armoede)stress brengen, zoals gratis uitjes of vakantie. Een concreet voorbeeld: een voucher aanbieden voor het Klimbos in Almere, dat weinig ouders kennen en kostbaar is;
- Activiteiten die kinderen trots maken en zelfvertrouwen geven, o.a. omdat ze er over kunnen vertellen aan vriendjes. Een concreet voorbeeld hiervan is: een kind dat de droom heeft dierenarts te worden, mag een dag meelopen met een dierenarts;
- Activiteiten die het gezin in contact brengen met hulpverlening, bijvoorbeeld het wijkteam, de schuldhulpverlening, werk en inkomen. Dit betreft echter slechts een kleine groep in de praktijk. Veel ouders hebben al hulp of vragen die niet aan de coördinatoren, omdat dit niet de insteek is van het gesprek (gaat immers om de droom van het kind);
- Ouders worden onder andere doorverwezen naar voedselhulp, taalhulp of koffieclubjes voor moeders.

STAP 4: Nazorg

Als de droom is afg

erond dan wordt het contact in principe ook afgerond. Soms is het echter moeilijk om de droom (al dan niet gedeeltelijk) te verwezenlijken. Dan blijven de coördinatoren na afronding nog steeds contact houden. Soms worden er giften/pakketten gedoneerd aan AILGB. De coördinatoren doneren de giften aan de gezinnen die deze het meest nodig hebben en waar ze eerder contact mee hebben gehad. Er vindt daarnaast altijd een follow-up plaats waarin wordt gepolst: gaat het kind naar de activiteit/ lukt het? zijn er vragen? Etc.

Recentelijk is besloten de ervaringen van aanvragers structureel te gaan monitoren, door in samenwerking met OIS Almere een digitale vragenlijst voor ouders en jongeren uit te zetten nadat de hulpverlening is afgerond. Daarnaast worden deelnemers uitgenodigd tot een diepte-interview tegen beloning.

3.6 Dare to dream in 036

Tijdens de uitvoering van het project is gebleken dat de brievenbus van 'Als ik later groot ben' vooral aansluit bij de belevingswereld van kinderen tot circa 12 jaar. Om die reden is er besloten een jongereneditie van het project te lanceren, met een eigen website en Instagram-account, met de naam: Dare to dream in 036. Onder deze naam, maar met dezelfde werkwijze, worden jongeren van 12 tot 18 jaar aangetrokken.

3.7 Methodieken

De coördinatoren zijn getraind in motiverende gespreksvoering en stress-sensitieve dienstverlening. Door middel van motiverende gespreksvoering kunnen zij de motivatie van kind en ouder achterhalen, en de vraag achter de vraag op tafel krijgen. Daarbij bestaat de stress-sensitieve dienstverlening uit:

- Een reminder sturen voor een afspraak. Er wordt laagdrempelig gecommuniceerd via whatsapp.

- De coördinatoren zijn niet veroordelend, zijn present en tonen oprechte interesse.
- Tijdsdruk wegnemen: de coördinatoren doen wat ze beloven en doen dat relatief snel. Dus ze zoeken binnen een week dingen uit en laten het mensen weten als het nog niet is gelukt.
- Controle geven: de coördinatoren overleggen met de ouders over wat zij zelf kunnen en willen doen om de droom te realiseren.
- Toekomstbeeld bieden: de toekomstdroom van het kind is het uitgangspunt.
- Vertrouwen als basis: de coördinatoren creëren een vertrouwensband, om de drempel te verlagen voor het kind en gezin om contact op te nemen als dat nodig is (zie ook 'Wat is er nodig voor een effectieve inzet van stress-sensitieve dienstverlening?' Movisie 2022)

3.8 Activiteiten ten behoeve van werving doelgroep en vergroten naamsbekendheid

Er vinden zowel offline als online activiteiten plaats, die de naamsbekendheid van AILGB moeten vergroten en ervoor moeten zorgen dat kinderen zich aanmelden.

Offline:

- **Schoolpleinacties:** Coördinatoren bezoeken scholen en gaan met de brievenbus op het schoolplein staan. Dit gebeurt in de middag zodat ouders ook aanwezig zijn. De coördinatoren gaan het gesprek aan met kind en ouder. Bezoek van AILGB wordt aangekondigd in de nieuwsbrief van de school.
- **Zomerschool:** Coördinatoren gaan tijdens de zomervakantie alle klassen van de zomerschool langs. Hier wordt de doelgroep vaak gevonden.
- **Ouderavonden:** Coördinatoren komen langs tijdens ouderavonden en introduceren AILGB.
- **Evenementen:** Coördinatoren staan met een stand bij evenementen zoals bijvoorbeeld de kerstmarkt en de geldmarkt.
- **Colleges:** In de bibliotheken worden colleges gegeven om een bepaald beroep onder de aandacht te brengen. Bijvoorbeeld: dierenartsen vertellen over hun werk en opleiding. Hieraan kunnen ook kinderen meedoen die (nog) geen droom hebben ingediend ten behoeve van het vergroten van de naamsbekendheid. De bibliotheken nemen het college op in de activiteitenagenda voor alle kinderen zodat kinderen die geen droom hebben ingediend zo ook kennis kunnen maken met het beroep.
- **Inloopsprekuren:** De inloopsprekuren zijn van 14.00-17.00 in bibliotheken en wijkcentra, plekken waar iedereen komt. Kinderen en ouders kunnen dan gewoon binnenlopen als ze toch al in de bibliotheek of wijkcentrum zijn. Zo bereikt AILGB ook kinderen die anders niet van de mogelijkheden zouden weten.

Online:

- **Filmpjes:** AILGB heeft een website ingericht waarop filmpjes staan van de coördinatoren om uit te leggen wie zij zijn en wat AILGB kan betekenen voor hen.
- **AILGB vlogs:** Korte video's van jongeren die zelf vertellen over hun dromen.
- **AILGB Challenge:** Diverse inspirerende challenges met partners, zoals een fotowedstrijd in samenwerking met Omroep Flevoland en een Lego challenge in samenwerking met KAF.
- **AILGB Coaching:** Een kindercoach en een jongerencoach geven inspirerende tips om op een leuke manier over de toekomst na te denken of het hierover te hebben met je gezin.
- **Dare to dream games 2020:** Een serie specifiek voor jongeren 12-18 jaar om hen aan te moedigen te blijven dromen.

3.9 Activiteiten ten behoeve van samenwerking partners

Hoe beter de ketensamenwerking, hoe groter de slagingskans van de aanpak. Om het netwerk te verstevigen en uit te breiden, zijn een aantal activiteiten opgezet:

- AILGB organiseert regelmatig bijeenkomsten met de ketenpartners om ervoor te zorgen dat men elkaar op persoonsniveau leert kennen. Dit lijkt snelle doorverwijzing te bevorderen.
- De aanpak doet veel aan PR: AILGB brengt 4 keer per jaar een nieuwsbrief uit en maakt structureel gebruik van social media.
- In 2019 is de Almeerse variant van de Landelijke Alliantie Kinderarmoede Almere opgericht. Hier worden ook bewust commerciële partijen bij betrokken omdat veel ondernemers bereid blijken in materieel opzicht en in meeloopdagen een bijdrage te leveren, bijvoorbeeld via de donatie van fietsen of kerspakketten.
- De gemeente Almere stelt als subsidievoorwaarde voor partners waarmee AILGB samenwerkt (zoals Kinderwerk Almere) dat zij hun aanbod aan voorzieningen en activiteiten op het AILGB platform plaatsen. Dit aanbod is opgenomen op de website onder 'activiteiten' naar voorbeeld van de gebruiksvriendelijke indeling van Kidsproof. Het platform fungeert zo als sociale kaart waar zowel ouders als professionals gebruik van maken. Aangesloten organisaties dienen zelf hun aanbod up-to-date te houden.

3.10 Werkzame elementen

De coördinatoren van AILGB onderscheiden zelf de volgende werkzame elementen:

- **Laagdrempelig:** De aanpak is laagdrempelig omdat het zich in eerste instantie richt op kinderen met een droom. Op deze wijze kan contact gemaakt worden met het gehele gezin zonder dat het zich specifiek richt op 'armoedehulp' voor minimagezinnen. Verder is het laagdrempelig omdat de medewerkers via whatsapp of sms communiceren met de kinderen en ouders. Er worden nooit brieven verstuurd.
- **Het is vraaggericht en biedt maatwerk:** De vraag van kinderen staat centraal en de hulp die geboden wordt is dus elke keer anders.
- **Niet stigmatiseren:** De aanpak hanteert geen inkomensgrens voor gezinnen en richt zich in de communicatie op alle kinderen in Almere. De term armoede wordt nergens genoemd, en in plaats daarvan wordt gefocust op kansen en dromen. Zo wordt vermeden dat gezinnen zich niet willen aanmelden, omdat ze dan moeten openbaren dat ze tot minimagezinnen behoren.
- **De gemeente wordt nergens genoemd:** In de communicatie (op social media en de website) wordt nergens de gemeente als afzender genoemd. Het project neemt een onafhankelijke positie in ten opzichte van de gemeente.
- **Wijkgericht:**
 - De coördinatoren werken wijkgericht, in de wijken waar zij korte lijnen hebben met de netwerkpartners en de sociale kaart goed kennen.
 - De aanpak wordt gericht gepromoot in de wijken waar sprake is van ondergebruik.
 - Er wordt daarnaast ook gekeken naar wijken waar veel gemengde scholen zijn. De ervaring in Almere is dat daar het minste kennis van minimagezinnen is omdat er minder over gesproken wordt, in tegenstelling tot wijken waar echt armoede heerst.
- **De rol van de coördinator:** Er is bij deze aanpak sprake van een hands-on samenwerking met netwerkpartners om kinderen en ouders gemakkelijk en snel door te verwijzen. De functie van de coördinator is hierin van groot belang.
 - De coördinator dient een netwerk in de gemeente met zich mee te brengen en op wijkniveau kennis en expertise hebben van de partners, sleutelfiguren in de wijk en de sociale kaart.

- Daarbij moet de coördinator in staat zijn goed te netwerken zodat organisaties de aanpak leren kennen en doorverwijzen.
- Tot slot moet de coördinator in staat zijn hiaten in het aanbod te signaleren en dit aanpakken en/of oplossen.
- Snel schakelen in de gemeente: De coördinatoren zitten in de gemeente op kantoor bij de beleidsadviseur verantwoordelijk voor de aanpak kinderarmoede in Almere, die intensief en vanaf het begin betrokken is bij het project. Dit zorgt ervoor dat de hiaten in het aanbod die de coördinatoren signaleren direct met de betreffende beleidsadviseur in de gemeente besproken kunnen worden.

3.11 Geleerde lessen

Er zijn enkele lessen geleerd bij de uitvoering van het project vanaf 2017 tot nu, namelijk:

- Voor de coronapandemie vond het brede gesprek plaats in een open en informele setting in een bibliotheek of wijkcentrum. Tijdens de coronapandemie is overgegaan op videobellen. Dit is zeer succesvol gebleken; er was een hoger percentage ouders die op de afspraak 'verschijnen' ten opzichte van de enkel de mogelijkheid live in de bibliotheek af te spreken.
- De doelgroep kinderen van 12-18 jaar bleek met deze aanpak minder goed bereikt te worden. Het advies is daarom om onderscheid te maken in de aanpak en marketing tussen basisschoolkinderen en jongeren. Voor deze leeftijdsgroepen moet de titel anders zijn (in Almere heet dit nu Dare to Dream voor jongeren) en moeten de verhalen over het project en het logo anders zijn, zodat jongeren het niet te kinderachtig vinden. Er moeten dus twee versies starten van hetzelfde project, gericht op de 2 leeftijdsgroepen.
- Het doorverwijzen naar 'formele' hulpverlening werkt niet altijd goed, vooral bij het wijkteam komen mensen vaak niet aan of ze haken af als blijkt dat ze daar toch veel papierwerk moeten overleggen. Er blijkt uitval te zijn, als er sprake is van 'koude' overdracht. Het advies is om de aanpak zo in te richten dat er tijd en middelen zijn voor warme overdracht naar andere instanties.
- Er moet meer rekening gehouden worden met anderstaligen. Bijvoorbeeld bij het overbrengen van het aanbod.

3.12 Bereik van AILGB

AILGB zorgt er voor dat kinderen en jongeren van 0 tot 18 jaar en de minimagezinnen (in Almere is dit 120% WML of lager) waar zij uitkomen gebruik gaan maken van de voorzieningen en regelingen waar zij recht op hebben. Het project gaat in die zin ondergebruik in de gemeente Almere tegen. Uit gemeentelijke cijfers bleek in 2017 dat slechts 2000 van de 8000 kinderen gebruik maakten van gemeentelijke voorzieningen en regelingen. Sinds de oprichting van AILGB is een aanzienlijk deel van deze kinderen uit gezinnen die niet in beeld waren, bereikt en gekoppeld aan het aanbod in de stad. Op basis van cijfers van gemeente Almere zijn tussen 2017 en 2021 in totaal 3.049 kinderen en/of gezinnen gekoppeld aan het aanbod in de stad. Hoewel deze doorverwijzingen niet alleen plaatsvonden vanuit AILGB, komt deze stijging volgens gemeente Almere onder andere door het bereik van AILGB. Dit is echter niet op basis van onderzoek aangetoond.

De vraag is nu: Bereikt AILGB mensen die in verborgen armoede leven en/of werkende armen en zo ja, in welke mate? 'Verborgen armoede' vatten we hier op als huishoudens die niet in beeld zijn bij de gemeente en dus geen gebruik maken van minime regelingen.

We zien dat de grootste groep die door AILGB bereikt wordt, gezinnen zijn met een bijstandsuitkering. Dit zijn gezinnen die we niet als 'verborgen arm' definiëren aangezien zijn uitkeringsrelatie met de gemeente hebben. Van deze groep wordt overig ondergebruik van de minimaregelingen wel tegengegaan omdat zij door middel van AILGB wordt doorverwezen naar voorzieningen waar zij recht op hebben. Verder kijkend naar de cijfers zien we dat AILGB de afgelopen drie jaar respectievelijk 21%, 40% en 32% werkende armen heeft bereikt. Van deze groep weten we uit aanvullend en eerder onderzoek dat zij, mits zij niet in de formele schuldhulpverlening zitten, vaak onbekend zijn bij de gemeente. We kunnen op basis hiervan stellen dat AILGB een substantieel deel burgers bereikt die mogelijk in verborgen armoede leven. Hieronder zijn deze cijfers per jaar uiteengezet.

2020

Van de 522 brede gesprekken die zijn gevoerd in 2020 was bij 334 casussen (dit is per kind) bekend dat het een huishouden met een minimuminkomen betrof. 218 gezinnen ontvingen een bijstandsuitkering (65%), 45 gezinnen ontvingen inkomen uit een andere uitkering en/of studiefinanciering (13%) en 71 gezinnen ontvingen inkomen uit werk - al dan niet met schulden - dus 21% betrof de doelgroep 'werkende minima'. Daarnaast is er bij 45% van de 522 brede gesprekken gevraagd of men eerdere hulp had ontvangen van bijvoorbeeld het wijkteam, voedselhulp op hulpverlening vanuit de gemeente. In antwoord hierop gaf 47% aan niet eerder hulp te hebben ontvangen.

2021

In 2021 zijn er 1067 brede gesprekken gevoerd. In 660 casussen (dit is per kind) was bekend dat het een huishouden met een minimuminkomen betrof. 320 gezinnen ontvingen een bijstandsuitkering (48%), 73 gezinnen ontvingen inkomen uit een andere uitkering en/of studiefinanciering (11%) en 267 gezinnen ontvingen inkomen uit werk - al dan niet met schulden - dus 40% betrof de doelgroep 'werkende minima'. Deze stijging tov 2020 heeft mede te maken met doorverwijzing van kinderopvangtoeslag gedupeerden, 19% van de totale breed gesprekken was met kinderen van ouders die gedupeerd waren door de KOTA. Daarnaast is er bij 70% van de 1067 brede gesprekken gevraagd naar eerdere hulp. Hiervan gaf 44 % aan niet eerder hulp te hebben ontvangen vanuit de gemeente

2022 t/m augustus

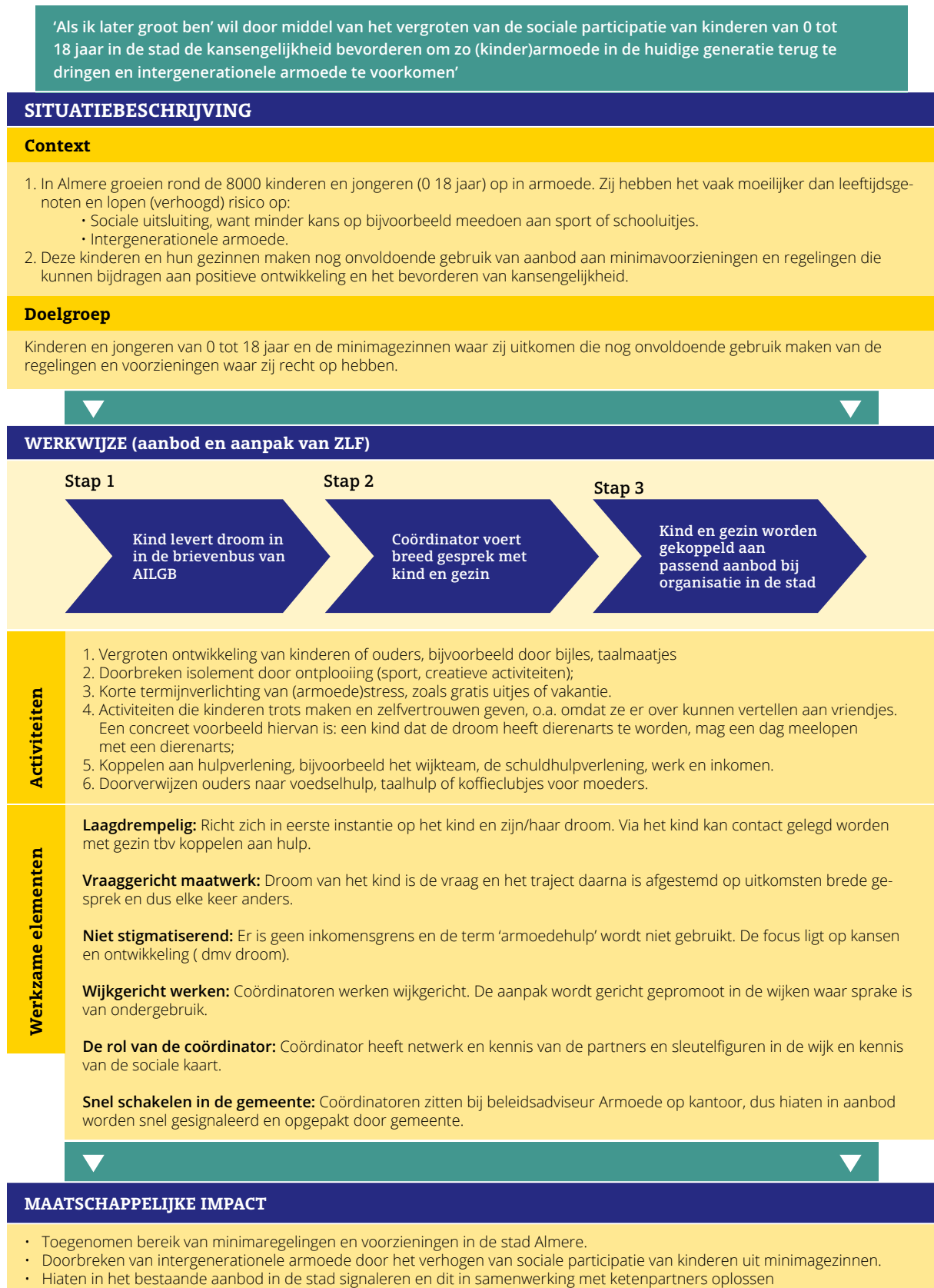
Van de 640 brede gesprekken die zijn gevoerd was bij 412 casussen (dit is per kind) bekend dat het een huishouden met een minimuminkomen betrof. 222 gezinnen ontvingen een bijstandsuitkering (54%), 59 gezinnen ontvingen inkomen uit een andere uitkering en/of studiefinanciering (14%) en 132 gezinnen ontvingen inkomen uit werk - al dan niet met schulden - dus 32%. Daarnaast is er bij 70% van de 640 brede gesprekken gevraagd of men eerdere hulp had ontvangen van bijvoorbeeld het wijkteam, voedselhulp op vanuit de gemeente. In antwoord hierop gaf 55% aan niet eerder hulp te hebben ontvangen.

3.13 De verandertheorie van AILGB

De Theory of Change (ToC) wordt ook wel de verandertheorie genoemd. Bij een ToC staan twee hoofdvragen centraal: 1. Wat is de effectiviteit van een interventie: draagt de interventie uiteindelijk bij aan het beoogde doel, ook wel de lange termijn verandering? 2. Via welke veranderingen of verbeteringen (zoals we veronderstellen in de ToC) wordt dit bereikt? Een kenmerk van deze methode is dat expliciet wordt gemaakt via welke tussentijdse veranderingen of verbeteringen het uiteindelijke doel wordt behaald, en wat de relatie tussen deze veranderingen is. In de figuur op de volgende pagina staat de uitgewerkte ToC weergegeven.

De 'maatschappelijke impact' en de 'situatiebeschrijving' in de ToC zijn eveneens beschreven in paragraaf 3.2. De werkwijze, activiteiten en de werkzame elementen worden uitgebreid toegelicht in paragraaf 3.3 t/m 3.10.

Figuur 1. Theory of Change van 'Als ik later groot ben'





4

Implementatiebeschrijving

In dit hoofdstuk beschrijven we hoe een project als 'Als ik later groot ben' geïmplementeerd kan worden in andere gemeenten.

4.1 Waarom 'Als ik later groot ben' in uw gemeente?

AILGB is opgericht met het doel als schakel te fungeren tussen gezinnen met een laag besteedbaar inkomen en het aanbod in de stad (gemeentelijk en anderszins). Het project werkt om de gemeente heen en bereikt gezinnen door te denken vanuit kansen voor het kind. Door de aandacht te verleggen naar het kind zorgt dit project ervoor dat de gezinnen bereikt worden en dat vraag en aanbod elkaar sneller en succesvol 'vindt'.

Cijfers uit intern onderzoek laten zien dat AILGB in 2020, 2021 en 2022 (t/m augustus) van het totaal aantal bereikte gezinnen respectievelijk 21%, 40% en 32% werkende gezinnen met een minimuminkomen heeft bereikt. Daarbij weten we uit onderzoek dat werkende minima een hoog risico lopen op verborgen armoede onder andere omdat zij weinig gebruik maken van gemeentelijke regelingen (zie o.a. Vrooman et al. 2018; Sam&, 2020; Platform, 2021). We kunnen op basis hiervan dus aannemen dat AILGB een substantiële groep die in verborgen armoede leeft, weet te bereiken.

Samengevat is dit een project voor uw gemeente wanneer u op zoek bent naar een manier om:

- (Werkende c.q. verborgen) minimagezinnen in beeld te krijgen;
- Kansengelijkheid te bevorderen via sociale participatie van kinderen uit minimagezinnen;
- Vraag en aanbod in uw stad beter bij elkaar te krijgen;
- Het aanbod aan regelingen en voorzieningen van maatschappelijke organisaties op één herkenbaar platform samen te brengen.

4.2 Opstartfase

In Almere is de opzet van AILGB bekostigd vanuit de Klijnsma middelen en dit heeft plusminus 150K gekost. Dit is als volgt aangepakt:

1. Voor de opstartfase is er een projectbureau in de hand genomen. In Almere is er gebruik gemaakt van het projectbureau Overnieuw dat initieel ook het plan voor de aanbesteding schreef. Dit is een bureau dat als projectmanager, trekker en ondersteuner aan de slag gaat met projecten nav vragen als 'Hoe krijg ik mijn idee, naar concrete en werkende resultaten?'¹.
2. Er zijn een kinderpsycholoog en een onderzoeker kinderarmoede en participatie aangetrokken die mee hebben gedacht over vragen als: hoe kan de doelgroep het beste worden aangesproken? Wat helpt bij het opbouwen van een vertrouwensband? Etc.
3. Het communicatiemateriaal is voorgelegd aan een groep stakeholders in Almere Haven, waar de eerste coördinator begon met de werkzaamheden. De teksten zijn tevens 'hertaald' door een bureau ten aanzien van laaggeletterdheid.

1 www.overnieuw.nl/

4. Er is een website gebouwd en een social media campagne opgericht. Hierbij is er gebruik gemaakt van een campagnebureau en de website is naar voorbeeld van de kindervriendelijke indeling op de website Kidsproof² ingericht.
5. Er is contact met bibliotheken gelegd en afgesproken dat de gesprekken hier kosteloos gevoerd kunnen worden.
6. Het project is begonnen met 1 coördinator in 1 wijk in Almere om het project in de eerste fase te monitoren. De pilot heeft 6 maanden geduurd en is vervolgens geëvalueerd. Sindsdien is er uitgebreid naar 4 coördinatoren.
7. Deze coördinatoren werken op flexplekken van de gemeente in het kantoor bij de beleidsadviseur verantwoordelijk voor de aanpak kinderarmoede in Almere, die intensief en vanaf het begin betrokken is bij het project. Hierdoor zijn er geen kantoorkosten en kan er snel geschakeld worden.

4.3 Structurele kosten AILGB

De structurele jaarlijkse kosten van het project zijn als volgt:

Website onderhouden en ontwikkelen	10K
Social media budget (bijvoorbeeld voor het maken van video's en advertenties)	10K
Personeelskosten: ruim 3,5 FTE In Almere wordt een deel van de personeelskosten betaald uit het Onderwijsachterstandenbeleid (OAB). In ruil hiervoor zijn de coördinatoren actief op en voor scholen en monitoren zij bijvoorbeeld welk deel van de geholpen kinderen een (taal)achterstand heeft.	220K

4.4 Competenties coördinatoren

Het is van belang dat de coördinator in dit project een betaalde kracht is en geen vrijwilliger, want er wordt veel expertise en kennis van de professional gevraagd:

- Hij/zij dient diepgaande kennis te hebben van de sociale kaart op wijkniveau in de eigen gemeente.
- Hij/zij heeft ervaring met en is heel enthousiast over het werken met de doelgroep.
- Hij/zij heeft een zeer proactieve houding, ook omdat een groot deel van de werkzaamheden bestaat uit netwerken met maatschappelijke partners en AILGB onder de aandacht te brengen.
- Hij/zij brengt idealiter een netwerk aan maatschappelijke partners met zich mee.
- Het type opleiding is in die zin minder van belang, maar een sociale achtergrond is wel een pré.

4.5 Methodieken

Bij AILGB werken ze op basis van de methodieken motiverende gespreksvoering (MG) en stress-sensitieve dienstverlening (SSD). Dit zijn methodieken die kennis en kunde van de uitvoerder vragen. Het is aan te raden dat coördinatoren een training hierin volgen én dit jaarlijks met een zogenaamd vervolgcachingstraject opvolgen.

2 www.kidsproof.nl/

4.6 Samenwerkingspartners

De slagingskans van een project als AILGB ligt in grote mate aan de samenwerking met de partners in de stad. Hieronder enkele samenwerkingsverbanden waar in elke gemeente gebruik van gemaakt dient te worden.

Gemeente

Het project 'Als ik later groot ben' is in opdracht van de gemeente opgestart. Zij zijn dan ook de opdrachtgevers waarnaar de resultaten van het project worden teruggekoppeld. Daarnaast heeft de coördinator een signalerende rol waarbij er de taak is de signalen en behoeften van de doelgroep onder de aandacht te brengen bij de gemeente. In Almere is daarom besloten om AILGB in hetzelfde kantoor te huisvesten als de beleidsadviseur verantwoordelijk voor de aanpak kinderarmoede, zodat signalen snel besproken en opgepakt kunnen worden.

Wijkteams

De wijkwerkers van een wijkteam vertegenwoordigen diverse zorg- en welzijnsorganisaties. Zij werken nauw met elkaar samen en zij zijn maatschappelijk werker, WMO-consulent, cliëntondersteuner van MEE, opbouwwerker of vrijwilligersconsulent. De coördinator werkt op casusniveau samen met de wijkteammedewerkers. Ook belangrijke signalen uit de wijk worden benoemd en uitgewisseld tussen coördinator en wijkteam. Vaak zijn gezinnen al in beeld bij het wijkteam en voor veel ondersteuningsmogelijkheden worden de gezinnen juist weer doorverwezen naar het wijkteam. Het wijkteam heeft ook een goed beeld van wat er speelt en welke activiteiten er zijn in de wijk. Hier kan met de brievenbusacties op worden aangesloten.

Informeel netwerk

Naast het meer formele netwerk van officiële instanties en organisaties, is ook het informele netwerk van belang. Denk hierbij aan de buurvrouw van het gezin, de vrijwilliger in de wijk, etc. Dit zijn belangrijke personen die vanuit hun rol in de wijk de doelgroep kunnen informeren over het project. Zij kunnen als kleine 'levende brievenbussen' functioneren en zelf al goed kijken wat er nodig is bij een kind en doorverwijzen naar de brievenbus of andere passende partners.

Overige netwerkpartners en activiteiten

Het netwerk van AILGB bestaat uit alle organisaties en initiatieven uit Almere die zich inzetten voor kinderen en jongeren (opgroeidend in armoede). Zeer belangrijk zijn de samenwerkingsverbanden met scholen, de bibliotheken en het jeugdfonds sport en cultuur. Het netwerk werkt tweeledig: partijen kunnen de kinderen zelf doorverwijzen naar de brievenbus (bijvoorbeeld scholen, professionals, sleutelfiguren in de wijk), en de brievenbus kan weer doorverwijzen naar passende partijen (partijen met voorzieningen voor kinderen en jongeren).

De coördinatoren houden in een keyplayerlijst de samenwerkingsverbanden bij met bijbehorende contactpersonen en zorgen ervoor dat deze wordt uitgebreid door AILGB steeds onder de aandacht te brengen en nieuwe partners aan zich te binden. De coördinator heeft als taak nieuwe organisaties op te zoeken en uit te nodigen voor een kennismakingsgesprek om zo het netwerk uit te breiden.

Het netwerk wordt op de hoogte gehouden van de ontwikkelingen in de Brievenbus met een 3-maandelijks nieuwsbrief. Andersom is het belangrijk dat de coördinator op de hoogte is van alle (kinder) activiteiten in de wijk, zodat deze weet wat er speelt in de wijk en hier goed naar kan doorverwijzen.

Belangen netwerk

In Almere stonden de diverse maatschappelijke organisaties in eerste instantie niet heel positief tegenover het idee van een nieuw project. Het idee bestond dat er al zoveel werd gedaan, en dat dit initiatief daar niet perse iets aan toe zou voegen. Het is dus in de opstartfase erg belangrijk om duidelijk te maken welk doel het project dient, om ook de partners aan het project te binden. De coördinatoren bieden immers geen eigen aanbod aan voor kinderen, maar fungeren als schakel tussen vraag en aanbod. De coördinatoren hebben ook geen budget om eigen activiteiten mee uit te voeren. Ze dienen als extra kanaal om kinderen toe te leiden naar de activiteiten van diverse organisaties in de stad. Daarom hebben ook de organisaties in het netwerk hier profijt van. Nu, vijf jaar later, wordt door de coördinatoren benoemd dat er de afgelopen jaren hard gewerkt is aan de inbedding van AILGB als schakel tussen 'vraag en aanbod' en dat partners in de stad elkaar hierdoor sneller weten te vinden. Er is een stevige samenwerking ontstaan tussen AILGB en de maatschappelijke organisaties waarnaar wordt doorverwezen door AILGB. Het aantal doorverwezen kinderen/ gezinnen in de stad is de afgelopen jaren flink gestegen. Hoewel er geen effectiviteitsonderzoek is uitgevoerd en dit dus niet bewezen toegeschreven kan worden aan AILGB, gaat de gemeente Almere er van uit dat de oprichting van AILGB hier in ieder geval direct toe aan heeft bijgedragen.

4.7 Adviezen

- De mogelijkheid om te videobellen in plaats van live af te spreken vermindert het risico op afzeggingen.
- Maak een onderscheid tussen kinderen van 0-12 en 12-18 in aanpak en marketing.
- Er is meer sprake van uitval, als er sprake is van een 'koude' overdracht in de doorverwijzing naar andere organisaties. Het advies is om de aanpak zo in te richten dat er tijd, middelen en personeel zijn voor warme overdracht naar andere instanties.
- Zorg in het communicatiemateriaal dat anderstaligen ook kunnen worden bereikt.
- Focus niet standaard op de wijken waar de meeste armoede heerst, want daar is men meestal meer bekend met gemeentelijke regelingen. In de wijken waar veel gemengde scholen zijn, is er vaak sprake van 'verborgen armoede', dus dat is een goed startpunt. Breng deze wijken van tevoren goed in kaart.
- Bekostig de FTE's waar mogelijk met OAB gelden, in ruil voor ondersteuning op scholen.



5 Tot slot

In deze praktijkbeschrijving, opgesteld in het kader van het project 'Vindplaatsen verborgen armen: naar effectievere wegen om huishoudens met een laag inkomen te ondersteunen', is uiteengezet hoe de gemeente Almere het bereik van minimaregelingen voor kinderen en gezinnen met een laag besteedbaar inkomen probeert te vergroten door middel van de aanpak 'Als ik later groot ben'. Met verborgen armen bedoelen we inwoners met een laag inkomen die onbekend zijn bij de gemeente omdat zij geen uitkering ontvangen en omdat zij geen gebruik maken van minimavoorzieningen.

Uit de cijfers komt naar voren dat AILGB de afgelopen jaren een substantiële groep mensen die in verborgen armoede leeft heeft weten te bereiken. Bijzonder aan deze aanpak is daarbij de wijze waarop het zich specifiek richt op de droom van het kind en via deze weg de gezinnen waar de kinderen uitkomen weet te bereiken. Het succes van 'Als ik later groot ben' is daarbij tweeledig: ten eerste worden door deze aanpak meer kinderen en gezinnen in staat gesteld gebruik te maken van gemeentelijke regelingen en ten tweede zorgt de intensieve samenwerking tussen partners in de stad ervoor dat er snel gesignaleerd kan worden waar mogelijke hiaten in het gemeentelijke aanbod bestaan. Het feit dat de coördinatoren van AILGB in de gemeente zelf werken en direct zaken kunnen signaleren bij de betreffende beleidsmedewerker draagt hier tevens aan bij.

AILGB kan dus gezien worden als een goede vindplaats voor een gemeente om in contact te komen met de doelgroep verborgen (werkende) armen. Door in deze praktijkbeschrijving de werkwijze en de organisatie van AILGB inzichtelijk te maken, kunnen andere gemeenten een dergelijk project ook opzetten.

In deze praktijkbeschrijving hebben we beschreven wat mogelijke werkzame elementen lijken te zijn op basis van interviews en literatuur. We hebben dit echter niet onderzocht in een effectmeting en doen daarom in deze beschrijving geen uitspraken over wat de effecten zijn van de ondersteuning die AILGB biedt.



Literatuurlijst



Handboek "Als ik later groot ben". (2021). www.alsiklatergrootbeninalmere.nl

Huygen, A., Akkermans, C., Leergeld Nederland, & Bureau Akkermans (2020). 'Altijd op een richeltje lopen': verslag onderzoek werkende ouders onder de armoedegrens. Sam&

Kalthoff, H. (2020). *Opgroeien en opvoeden in armoede*. www.nji.nl. Geraadpleegd op 11 april 2023, van www.nji.nl/system

Platform31 (2022). Handreiking: het beter bereiken van werkende armen. Platform 31

Vrooman, J. C., Josten, E. J. C., Hoff, S. J. M., Putman, L. S., & Schut, J. M. W. (2018). Als werk weinig opbrengt: werkende armen in vijf Europese landen en twintig Nederlandse gemeenten. Den Haag: Sociaal en Cultureel Planbureau

